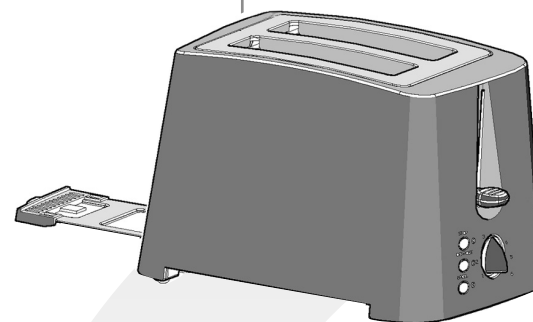




TOSTER
ТОСТЕР
ТОСТЕР
TOASTER
TOSTAPANE

TP26

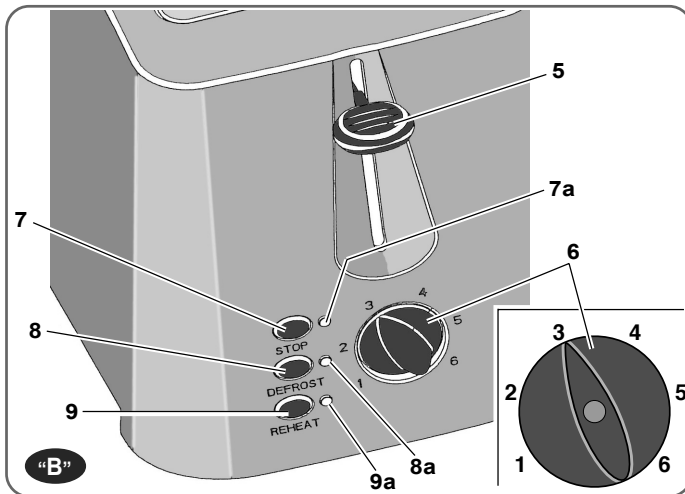
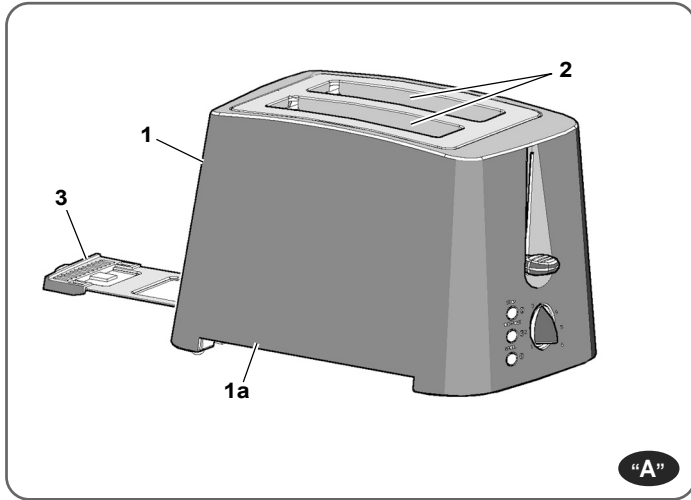


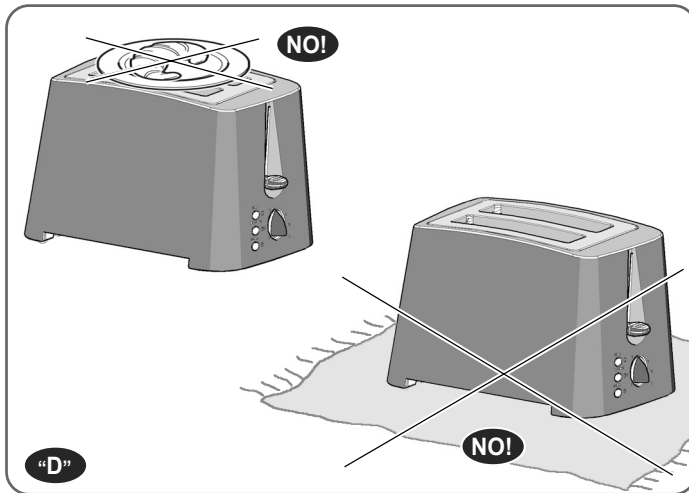
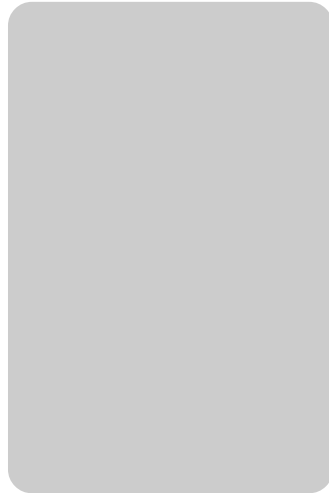
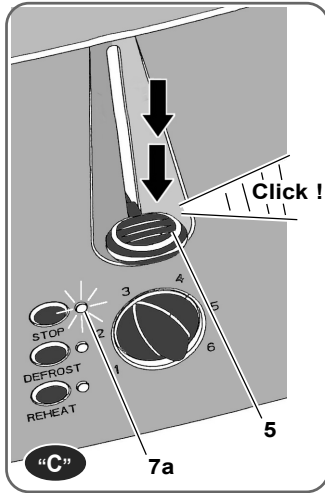
Dystrybutor ARDO S.A.
Ul. Żupnicza 17
03-821 Warszawa
POLSKA

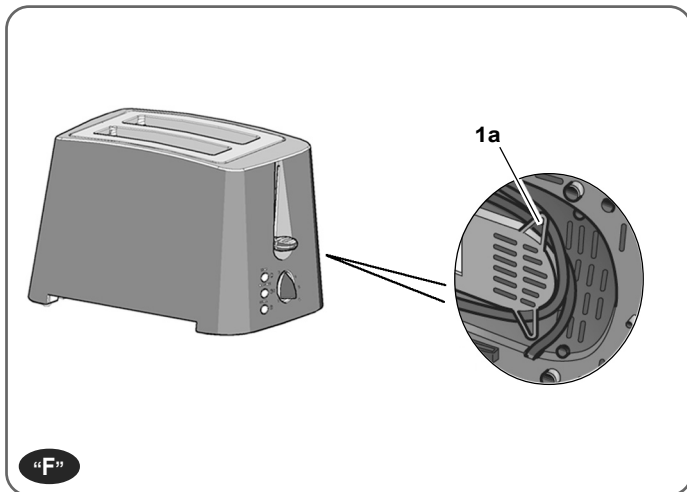
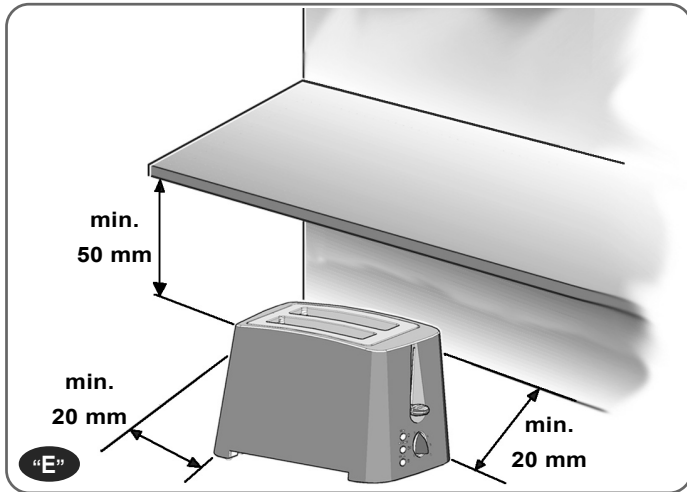
451.71.260.1
Ed. 03/2008

INSTRUKCJA OBSŁUGI
ИНСТРУКЦИИ ПО ЭКСПЛУАТАЦИИ
ІНСТРУКЦІЇ ПО ЕКСПЛУАТАЦІЇ
INSTRUCTION FOR USE
ISTRUZIONI PER L'USO












PL

- - Wstęp - -

- Uwagi dotyczące użycia -

Prosimy o dokładne zapoznanie się z poniższą instrukcją obsługi, która dostarczy Państwu ważnych informacji dotyczących bezpieczeństwa instalowania, użytkowania i konserwacji. Instrukcje obsługi należy zachować.

- Przed uruchomieniem urządzenia, należy sprawdzić czy jest ono kompletne. Izolacja lub wtyczka kabla zasilającego nie mogą być popękane lub uszkodzone. W razie wystąpienia w/w problemów, należy zwrócić się do wykwalifikowanego serwisu.
- ⚠ **Urządzenie nie powinno być używane przez osoby (w tym dzieci) niepełnosprawne umysłowo i fizycznie lub nie posiadające doświadczenia i odpowiedniej wiedzy, chyba że zostanie zapewniony należyty dozór.**
- ⚠ **Należy pilnować, aby dzieci nie bawiły się urządzeniem.** 
- Dla Państwa bezpieczeństwa zaleca się zasilanie urządzenia poprzez wyłącznik bezpieczeństwa (RCD) z prądem zmiennym, nie przekraczającym 30mA.
- ⚠ **Bezpieczeństwo elektryczne urządzenia jest zapewnione, gdy jest ono podłączone do uziemionej sieci według obowiązującego prawa. Podłączenie powinno być wykonane tylko przez wyspecjalizowany personel.**

Producent nie bierze odpowiedzialności za szkody spowodowane brakami uziemienia.

- Przed przystąpieniem do jakichkolwiek czynności, należy odłączyć urządzenie z sieci zasilającej oraz poczekać, aż całkowicie ostygnie.
- ⚠ **Należy trzymać kabel zasilający z daleka od gorących części urządzenia.**
- ⚠ **Podczas funkcjonowania, powierzchnia urządzenia nagrzewa się.**
- ⚠ **Podczas funkcjonowania urządzenie nagrzewa się. W celu uniknięcia poparzeń, należy posługiwać się z dużą uwagą tymi częściami urządzenia, które ulegają nagrzaniu (części górne oraz spód urządzenia, tacka na okruszki, otwory na pieczywo).**
- ⚠ **Podczas funkcjonowania pieczywo może się spalić. Nie używać urządzenia w pobliżu lub pod materiałami łatwopalnymi (zasłony, etc.)**
- ⚠ **Nigdy nie pozostawiaj urządzenia bez nadzoru.**
- ⚠ **Ustawiając urządzenie, należy pamiętać aby pozostawić 20 cm odstępu w okóło oraz 50 cm powyżej toster (rys. "E").**
- ⚠ **Nie wkładać do urządzenia pożywienia owiniętego folią aluminiową.**
- ⚠ **Nie wkładać do urządzenia pożywienia pokrytego lukrem, masłem, oliwą.**



-- Wstęp --

PL

- Nie wolno kłaść na górnych częściach tostera pożywienia do podgrzewania. Zatkanie, nawet częściowe otworu na pieczywo może spowodować złe funkcjonowanie urządzenia oraz może obniżyć bezpieczeństwo jego funkcjonowania (rys. "D").
 - Nie używać urządzenia w pozycji pochylonej lub do góry nogami.
 - Przed odstawieniem tostera po użytkowaniu, należy odczekać aż całkowicie ostygnie.
 - Urządzenie zostało przeznaczone do użytku jedynie do domu.
 - Nie wolno nigdy zanurzać urządzenia, kabla zasilającego i wtyczki w wodzie.
- ⚠ NIGDY nie wolno wkładać przedmiotów metalowych lub palców do otworów na pieczywo, ponieważ istnieje ryzyko poparzenia i porażenia prądem.**
- ⚠ Nie wolno pozostawiać urządzenia (w czasie jego funkcjonowania oraz po zakończeniu kiedy jest jeszcze ciepłe) bez nadzoru kiedy w pobliżu przebywają dzieci oraz osoby niepełnosprawne fizycznie i umysłowo.**
- ⚠ Nie używać urządzenia w pomieszczeniach, w których znajdują się materiały wybuchowe, gaz lub płyny łatwopalne (lakiery, kleje, spray, etc.). ISTNIEJE RYZYKO WYBUCHU I POŻARU.**
- 👁 Po zakończeniu użytkowania urządzenia, należy zawsze odłączyć je z sieci zasilającej.**
- Po zakończeniu użytkowania urządzenia, należy dokonać dokładnego wyczyszczenia każdej jego części, która miała kontakt z pożywieniem. Zobacz paragraf "Czyszczenie".

Urządzenie zostało wyprodukowane do użytku domowego.

- Urządzenie nie jest przeznaczone do funkcjonowania poprzez zewnętrzne regulatory czasowe lub oddzielne systemy sterujące.

W razie problemów z urządzeniem, należy zwrócić się do wykwalifikowanego serwisu.

Nie naprawiać urządzenia samodzielnie.

Jakiegolwiek próby naprawy urządzenia przez niewykwalifikowany personel, spowodują automatycznie utratę gwarancji, nawet jeżeli jej okres jeszcze nie upłynął.





PL

- - Charakterystyka - -

- Charakterystyka -

- Napięcie: Tabliczka znamionowa została umieszczona na urządzeniu.
- Pobór mocy:
- Wymiary (SxGxW):
..... 28x18x18 cm

Opis urządzenia (Rys. A)

- 1) Obudowa urządzenia
- 1a) Rowek na kabel
- 2) Otwory na pieczywo (2)
- 3) Wyjmowana tacka na okruszki

Opis przycisków (Rys. B)






- 5) Dźwignia startu opiekania
- 6) Pokrętko wyboru stopnia opiekania
 - 1 - Czas minimalny
 - 6 - Czas maksymalny
- 7) Przycisk "STOP"
 - 7a) Lampka kontrolna urządzenia
- 8) Przycisk "DEFROST" (rozmrażanie)
 - 8a) Lampka kontrolna funkcji "DEFROST"
- 9) Przycisk "REHEAT" (podgrzewanie)
 - 9a) Lampka kontrolna funkcji "REHEAT"



-- Użycie --

PL

Użycie

-  Podczas pierwszego użycia urządzenia, należy uruchomić je na pusto, aby pozbyć się zapachów spalonych pozostałości fabrycznych.
- Ustawić urządzenie na powierzchni równej, stabilnej oraz odpornej na wysokie temperatury.
-  **Nie ustawiać urządzenia na obrusie, kartkach papieru, etc. Istnieje ryzyko pożaru! (rys. "D").**
- Należy się upewnić, że tacka na okruszki (3) została poprawnie zainstalowana.
-  Przed podłączeniem urządzenia do sieci zasilającej, należy rozwinąć kabel zasilający na całej swej długości.
- Przed podłączeniem urządzenia do sieci zasilającej, należy upewnić się czy dane umieszczone na tabliczce znamionowej urządzenia korespondują z danymi sieci zasilającej.
- Umieścić pokrętło (6) na żądanym stopniu opiekania.
- W celu uruchomienia urządzenia, należy skierować dźwignię (5) do dołu, aż usłyszymy "Click". Lampka kontrolna (7a) zaświeci się automatycznie (rys. "C").
- Cykle opiekania urządzenia:
 - **opiekanie delikatne:** cykl 1-2
 - **opiekanie średnie:** cykl 3
 - **opiekanie mocne:** cykl 4-5
 - **opiekanie bardzo mocne:** cykl 6
- Po zakończeniu opiekania, dźwignia (5) podniesie się automatycznie podnosząc kromki pieczywa. Urządzenie oraz lampka kontrolna (7a) wyłączą się.
- Jeżeli stopień opieczienia nie będzie zadowalający, należy skierować dźwignię (5) do dołu, aż do dźwięku "Click", a następnie wcisnąć przycisk "REHEAT" (9) (lampka kontrolna funkcji "REHEAT" zaświeci się automatycznie). Urządzenie wykona cykl 30 sekundowy.
-  Czas "REHEAT" jest stały I nie zależy od pozycji pokrętła (6).
- W celu uruchomienia programu rozmrażania, należy umieścić pokrętło (6) na wybranym cyklu, skierować dźwignię do dołu (aż do dźwięku "Click"), a następnie przycisnąć "DEFROST" (8) (lampka kontrolna funkcji "DEFROST" (8a) zaświeci się automatycznie).
- W celu wyłączenia wybranej opcji przed czasem, należy przycisnąć "STOP" (7) (lampka kontrolna (7a) zgaśnie).
-  **Nie przesuwać na siłę dźwignię (5), aby zakończyć cykl lub wyłączyć urządzenie.**

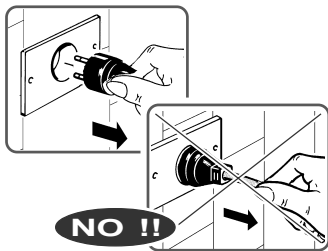
PL

-- Użycie --

⚠ Wyciągając wtyczkę z sieci zasilającej, dźwignia (5) podniesie się automatycznie.

⚠ Nie jest możliwe uruchomienie urządzenia, jeżeli wtyczka została niepoprawnie włożona do sieci zasilającej.

- Po zakończeniu używania urządzenia, należy odłączyć urządzenie z sieci zasilającej.



⚠ Nie wolno kłaść na górnych częściach tosterka pożywienia do podgrzewania lub rozmrażania. Zatkanie, nawet częściowe otworu na pieczywo może spowodować złe funkcjonowanie urządzenia oraz obniżyć bezpieczeństwo jego funkcjonowania (rys. "D").

Porady

- Radzimy rozgrzać urządzenie przed wykonywaniem operacji opiekania.
- Stopień oraz poziom opiekania zależy od wilgotności oraz grubości pieczywa.
- W tym przypadku, pod koniec opiekania należy wyjąć pieczywo posługując się rękawiczkami lub przyrządem, **aby uniknąć poparzenia**.

Co zrobić po zakończonej pracy

- Po zakończonej pracy urządzenia (należy odłączyć urządzenie z sieci zasilającej oraz poczekać, aż całkowicie ostygnie), należy zwinąć kabel i umieścić go w specjalnym do tego przeznaczonym rowku (1a) znajdującym się na spodzie obudowy (1) (rys. "F").

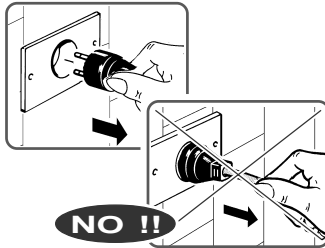


-- Konserwacja --

PL

Czyszczenie

- ⚠ **Przed przystąpieniem do czyszczenia urządzenia, należy zawsze odłączyć je z sieci zasilającej i poczekać, aż całkowicie ostygnie.**



- W celu wyczyszczenia części zewnętrznych urządzenia, należy użyć wilgotnej ściereczki, unikając użycia detergentów, które mogą spowodować zarysowania.
- ⚠ **Nigdy nie zanurzać urządzenia w wodzie lub innych płynach.**
- W celu umycia tacki na okruszki (3), należy wyjąć ją z urządzenia.
- W przypadku konieczności usunięcia okruszków ze spodu urządzenia, należy odłączyć je z sieci zasilającej i usunąć okruszki używając specjalnego przyrządu wykonanego z suchego drewna.
- ⚠ **NIGDY NIE wkładać przedmiotów przez kratkę bezpieczeństwa.**

- Czyszczenie tacki na okruszki (3) może być wykonywane przy pomocy letniej wody i normalnych detergentów do sztućców (**pod warunkiem, że mają niską zawartość środków alkalicznych**).
- Tacka na okruszki może być czyszczona w zmywarce w temperaturze nie przekraczającej 65°C.



PL

- - Recykling - -

Recykling

Urządzenie zostało wyprodukowane zgodnie z Dyrektywą 2002/96/EC odnośnie zużytego sprzętu elektrycznego i elektronicznego (WEEE).

Symbol przekreślonego kosza umieszczony na urządzeniu oznacza, że niniejszy produkt nie jest klasyfikowany jako odpad z gospodarstwa domowego.



Urządzenie, w celu jego złomowania, należy zdać w odpowiednim punkcie utylizacji odpadów w celu recyklingu komponentów elektrycznych i elektronicznych lub zwrócić producentowi w momencie zakupu nowego urządzenia.

Użytkownik jest zobowiązany dostarczyć zużyte urządzenie do odpowiednich punktów utylizacji lub zbierania, pod karą sankcji przewidzianych przez obowiązujące przepisy dotyczące odpadów.


Odpowiednia zbiórka urządzeń przeznaczonych do recyklingu przyczynia się do niwelowania możliwych negatywnych skutków dla środowiska naturalnego oraz dla zdrowia człowieka i sprzyja przetworzeniu materiałów, z których zrobione jest urządzenie.

Dodatkowe informacje na temat utylizacji, złomowania i recyklingu opisywanego urządzenia można uzyskać w lokalnym urzędzie miasta, w miejskim przedsiębiorstwie utylizacji odpadów lub w sklepie, w którym produkt został zakupiony. Producenci i importerzy biorą odpowiedzialność za recykling, przetwarzanie oraz złomowanie samodzielnie jak i za pośrednictwem organizacji odzysku.



-- Uwagi ogólne --

PL

Prosimy o dokładne zapoznanie się szczególnie z uwagami oznaczonymi symbolem .

- Prosimy o dokładne zapoznanie się z niniejszą instrukcją obsługi, która dostarczy Państwu ważnych informacji dotyczących bezpieczeństwa instalowania, użytkowania i konserwacji. Instrukcję obsługi należy zachować.
 - Po rozpakowaniu urządzenia, a przed uruchomieniem, należy upewnić się czy jest ono kompletne i czy zawiera wszystkie akcesoria. W razie wątpliwości nie należy używać urządzenia, lecz zwrócić się do wykwalifikowanego serwisu.
 - Zabronione jest pozostawianie elementów opakowania (plastikowych woreczków, styropianu, gwoździ) w zasięgu dzieci, ponieważ stanowią potencjalne zagrożenie.
 - Przed podłączeniem urządzenia do sieci elektrycznej, należy upewnić się, czy napięcie sieciowe odpowiada napięciu podanemu na tabliczce znamionowej, która znajduje się na urządzeniu. Producent nie ponosi odpowiedzialności za ewentualne wypadki spowodowane brakiem uziemienia instalacji elektrycznej.
 - Jedynie wykwalifikowany personel może zastąpić oryginalną wtyczkę inną, w przypadku jej niezgodności z kontaktem elektrycznym. W szczególności powinien on także upewnić się, że wiązka kabli znajdujących się we wtyczce jest odpowiednia do mocy pobieranej przez urządzenie. Generalnie nie zaleca się użycia rozgałęziaczy i przedłużaczy.
- W przypadku gdyby ich użycie okazało się konieczne, należy używać jedynie rozgałęziaczy i przedłużaczy zgodnych z obowiązującymi normami bezpieczeństwa, zwracając uwagę aby nie przekroczyć wartości natężenia przepływu prądu, oznaczonej na przedłużaczu oraz wartości maksymalnej mocy oznaczonej na rozgałęziaczu.
- **Powyższe urządzenie jest wyłącznie przeznaczone do użytku wymienionego w niniejszej instrukcji obsługi. Jakiegokolwiek inne użycie jest niewłaściwe i niebezpieczne. Producent nie ponosi odpowiedzialności za ewentualne szkody wynikające z nieodpowiedniego, błędnego, nieprzemysłowego zainstalowania lub użycia urządzenia.**
 - Użytkowanie jakiegokolwiek urządzenia elektrycznego wymaga przestrzegania kilku podstawowych reguł, w szczególności:
 - nie dotykać urządzenia mokrymi lub wilgotnymi rękami
 - nie używać urządzenia boso
 - nie należy ciągnąć za kabel zasilający lub za samo urządzenie w celu odłączenia wtyczki z sieci zasilającej
 - nie wolno wystawiać urządzenia na działanie warunków atmosferycznych (deszcz, słońce etc.)
 - z urządzenia nie powinny korzystać bez nadzoru dzieci ani osoby niepełnosprawne.



PL

-- Uwagi ogólne --

- Przed przystąpieniem do jakichkolwiek czynności konserwacyjnych lub czyszczących, należy odłączyć urządzenie od sieci zasilającej, wyjmując wtyczkę, lub wyłączając urządzenie.
- W przypadku uszkodzenia lub złego funkcjonowania urządzenia, należy je wyłączyć i nie naprawiać na własną rękę. Należy zwrócić się do autoryzowanego serwisu technicznego, wymagając użycia tylko oryginalnych części zamiennych. Nieprzestrzeganie poniższych instrukcji może wpłynąć na bezpieczeństwo użytkowania urządzenia.
- W razie nie użytkowania urządzenia, zaleca się odłączenie kabla zasilającego od sieci elektrycznej poprzez odłączenie wtyczki. Ponadto, zaleca się zabezpieczenie urządzenia, aby nie stanowiło niebezpieczeństwa przede wszystkim dla dzieci, które mogłyby go używać do zabawy.
- **Instalacja musi być wykonywana według zaleceń producenta. Producent nie ponosi odpowiedzialności za ewentualne szkody (ludzi, zwierząt lub rzeczy) wynikające z nieodpowiedniego, błędnego zainstalowania lub użycia urządzenia.**
- W celu uniknięcia niebezpiecznych przegrzań urządzenia, zaleca się rozciągnięcie kabla zasilającego na całej jego długości i używanie urządzenia według zaleceń z paragrafu "Uwagi dotyczące odpowiedniego funkcjonowania urządzenia".
- Nie należy zostawiać urządzenia podłączonego do sieci elektrycznej. Należy odłączyć wtyczkę, kiedy urządzenie nie jest używane.
- Nie ograniczać wlotów i szczelin wentylacyjnych lub ujęć ciepła.
- W przypadku uszkodzenia kabla zasilającego należy zwrócić się do autoryzowanego serwisu technicznego.

Urządzenie zostało wyprodukowane zgodnie z dyrektywą:



• 89/336 CEE (EMC)
• 2006/95/CE

Producent nie ponosi żadnej odpowiedzialności za szkody wynikające z nieścisłości oraz błędów powstałych w druku i zawartych w tej instrukcji obsługi. Zastrzega sobie, również prawo do wprowadzania modyfikacji produktu bez zmian podstawowych cech dotyczących działania i bezpieczeństwa bez wcześniejszego informowania.



Рекомендации и предупреждения



Прочитайте внимательно эти инструкции, которые содержат важные советы по безопасности установки, эксплуатации и обслуживания. Сохраняйте инструкции для дальнейших консультаций.

- Перед каждым использованием проверить механическую целостность прибора. Шнур питания и вилка также должны быть неповрежденными. В случае обнаружения подобного немедленно выключить вилку из розетки и обратиться в уполномоченный сервисный центр для проверки.

⚠ Эти прибором не должны пользоваться дети, недееспособные лица и т.п. без присмотра

⚠ Дети не должны играть с прибором!



- **Рекомендуем** подавать электропитание на прибор через дифференциальный переключатель (RCD), рабочая сила тока которого не превышает 30 мА.

⚠ Электробезопасность прибора гарантируется только при условии, если он будет включаться в сеть с эффективным заземлением согласно действующих норм безопасности. Для проверки этого важного условия обращайтесь к

квалифицированному электрику.

Производитель не отвечает за вероятный ущерб, вызванный несоблюдением этого условия

- Перед началом работы с тостером нужно проверить его механическую целостность. На внешнем корпусе не должно быть трещин или разрывов. Шнур питания должен быть неповрежденным. Если обнаружится подобное немедленно выключить тостер из розетки и обратиться в уполномоченный сервисный центр для проверки. Следите, чтобы дети не игрались с тостером!

⚠ Перед выполнением любых действий следует выключить вилку шнура питания из розетки и подождать, пока прибор полностью остынет.

⚠ Шнур питания должен находиться подальше от горячих частей прибора.

⚠ Во время работы прибор нагревается. Чтобы случайно не обжечься будьте осторожны и не трогайте горячие части прибора (отверстия для поджаривания хлеба, дно прибора и лоток для сбора хлебных крошек, а также верхняя часть тостера).

⚠ Во время работы тостера хлеб может подгорать, не ставить прибор рядом с легковоспламеняющимися предметами (занавески и др.).

⚠ Не оставлять включенный прибор без присмотра.



RU

- - Введение - -

- ⚠ Не ставить работающий прибор вплотную к стене или под полками, шкафами и подобными вещами. Оставлять свободное пространство на расстоянии 20 см вокруг прибора и 50 см над ним (рис. "Е").
- ⚠ Не вкладывать в отверстия для поджаривания хлеба продукты завернутые в фольгу.
- ⚠ Не вкладывать в отверстия для поджаривания хлеба продукты, покрытые глазурью, растительным и сливочным маслом.
- Не класть на тостер продукты или блюда, которые вы намереваетесь поджарить (рис. "D"). Закупорка, даже частичная, отверстий для поджаривания может отрицательно сказаться на нормальной работе прибора и его безопасности.
- Не работать с прибором, если он наклонен или перевернут.
- Перед перестановкой прибора на место хранения подождите, пока он полностью остынет.
- Конструкция прибора не предусматривает его использование под дождем, нельзя им пользоваться на улице или во влажном помещении.
- никоим образом не погружать сам прибор или шнур питания с вилкой в воду.
- ⚠ НИКОИМ ОБРАЗОМ не вкладывать пальцы или металлические предметы в отверстия для поджаривания. Опасность удара электротоком и ожогов.
- ⚠ Не оставлять работающий прибор детям и недееспособным лицам без присмотра.
- ⚠ Нельзя использовать прибор в помещениях, где хранятся взрывчатые вещества, горючий газ или же легковоспламеняющаяся жидкость (краска, клей, баллончики с аэрозолями и пр.)
- ! ОПАСНОСТЬ ВЗРЫВА И ПОЖАРА!
- ⚠ После окончания работы с прибором обязательно выключить вилку шнура питания из розетки электросети.



В случае поломки прибора обращайтесь в уполномоченный сервисный центр. Не пытайтесь сами отремонтировать прибор. Любое вмешательство или попытка отремонтировать прибор неуполномоченными лицами автоматически приостанавливает гарантийное обслуживание, даже если его срок не истек.





-- Характеристики --

RU

- После окончания работы с прибором следует тщательно почистить все его части, которые контактировали с продуктами питания, согласно рекомендаций раздела "Чистка".
- Для использования только в домашних условиях
- Прибор не предназначен для работы с подключенным внешним реле времени или с устройством дистанционного управления.

- Характеристики -

- Напряжение : Указаны на маркировочной табличке,
- Мощность : расположенной на дне прибора
- Размеры (Ш - Г - В) :
..... 28x18x18 см

Составляющие тостера (рис. А)

- 1) Корпус прибора
 - 1а) Ниша для хранения смотанного шнура питания
- 2) Отверстия для поджаривания хлеба (2)
- 3) Захваты для удерживания кусков хлеба

Органы управления (рис. В)

- 5) Рычаг для включения прибора
- 6) Регулятор степени румяности хлеба:
 - 1 - минимальное время приготовления
 - 6 - максимальное время приготовления
- 7) Кнопка "**STOP**" (ВЫКЛЮЧЕНИЕ)
 - 7а) Световой индикатор "Прибор работает"
- 8) Кнопка "**DEFROST**" (РАЗМОРАЖИВАНИЕ)
 - 8а) Световой индикатор работает функция "DEFROST" (РАЗМОРАЖИВАНИЕ)
- 9) Кнопка "**REHEAT**" (ПОДОГРЕВ)
 - 9а) Световой индикатор работает функция "REHEAT" (ПОДОГРЕВ)







RU

- - ПОЛЬЗОВАНИЕ - -


ПОЛЬЗОВАНИЕ

 Перед началом эксплуатации нового тостера рекомендуем, чтобы он поработал вхолостую до того времени, когда перестанет выходить дым от сгорания остатков технологической обработки на поверхности нагревательных элементов.

• Поставить прибор на ровную твердую поверхность, стойкую к воздействию высоких температур.

 Не ставить тостер на скатерти, листы бумаги и другой легковоспламеняющийся материал. **ОПАСНОСТЬ ВОЗНИКНОВЕНИЯ ПОЖАРА!** (рис. "D").

• Проверить, чтобы поток для сбора хлебных крошек (3) был ровно установлен в отсек внизу прибора.

 Перед подключением прибора в электросеть размотать шнур питания по всей его длине

• Вставить вилку шнура питания в розетку электросети, убедившись в том, что напряжение в сети соответствует значению, указанному на табличке с техническими данными прибора.

• Поворотом ручки (6) установить желаемую интенсивность поджаривания хлеба.

• Чтобы включить прибор нажать на ручку рычага (5) так, чтобы он опустился и клацнул его фиксатор. Засветится индикатор (7a) (рис. "C").

• Конструкция прибора предусматривает следующие автоматические циклы поджаривания:

- **слабое поджаривание:** цикл 1-2

- **средняя степень поджаривания:** цикл 3


- **сильное поджаривание:** цикл 4-5

- **очень сильное поджаривание:** цикл 6

• После завершения заданного цикла поджаривания рычаг (5) автоматически поднимается, выталкивая наверх ломтики хлеба, после чего прибор выключается (световой индикатор 7a гаснет).

• Если хлеб поджарился недостаточно, опустите рычаг (5) так, чтобы клацнул фиксатор, и нажмите на кнопку "REHEAT" (ПОДОГРЕВ) (9) (индикатор "9a" начинает светиться).

Прибор выполнит цикл подогрева продолжительностью около 30 секунд.

 **Время действия функции "REHEAT" (ПОДОГРЕВ) фиксированное и не зависит от положения ручки (6).**


• Чтобы включить прибор в режим "Размораживание" повернуть ручку (6) на отметку желаемого запрограммированного цикла, опустить рычаг (5) до момента, когда клацнет фиксатор, и нажать


- - ПОЛЬЗОВАНИЕ - -


RU

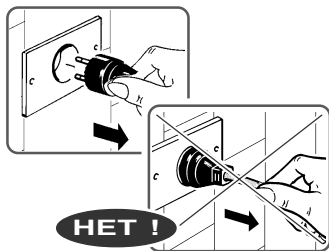
кнопку **“DEFROST”** (РАЗМОРАЖИВАНИЕ) (8) (начинает светиться индикатор “8a”).

- Для выключения прибора раньше времени, установленного автоматикой, нажать кнопку **“STOP”** (ВЫКЛЮЧЕНИЕ) (7) (световой индикатор (7a) погаснет).


 **Не тянуть за ручку рычага (5) для того, чтобы закончить поджаривание и выключить прибор.**

 **Если выключить вилку из розетки рычаг (5) поднимается автоматически.**

 **Невозможно зафиксировать рычаг (5) в крайнем нижнем положении, чтобы прибор включился, если вилка шнура питания не полностью вставлена в розетку.**



- По окончании работы прибора выключить вилку шнура питания из розетки электросети.

 **Не ставить на прибор блюда или продукты для того, чтобы их подогреть или разморозить (рис. “D”).**

Закупорка, даже частичная, отверстий для поджаривания отрицательно сказывается на нормальной работе прибора и его безопасности.

Советы

- Рекомендуем разогреть прибор перед поджариванием хлеба.
- Интенсивность поджаривания хлеба зависит от его влажности и толщины куска.
- В этом случае, когда хлеб поджарился, доставайте его с помощью кухонных рукавичек или воспользовавшись подходящими приборами, чтобы не обжечься.

Окончание работы с прибором

- По окончании работы с прибором выключить вилку шнура питания из розетки электросети и подождать, пока прибор полностью остынет; после намотать шнур питания на специальные выступы (1a), которые находятся на нижней стенке прибора (1) (рис. “F”).

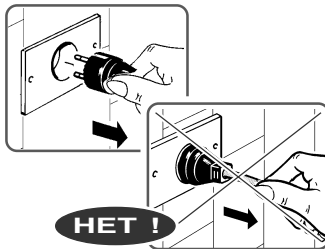


RU

- - Техобслуживание - -

Чистка

⚠ Перед чисткой прибора каждый раз обязательно выключить вилку шнура питания из розетки электросети и подождать, пока он полностью остынет.



• Внешнюю поверхность тостера чистить влажной материей. Не использовать абразивные моющие средства.

⚠ Ником образом не погружать прибор в воду !

- Чтобы почистить лоток для сбора хлебных крошек (3) следует достать его из нижнего отсека прибора.
- Если необходимо достать крошки из отверстий для поджаривания: **выключить вилку из розетки** и удалить крошки с помощью сухого деревянного приспособления.

⚠ НИКОИМ ОБРАЗОМ нельзя просовывать какие-либо предметы через защитные решетки.

- Лоток для сбора хлебных крошек (3) можно мыть теплой водой с добавлением средства для мытья посуды с низким содержанием щелочи.
- Кроме этого, вышеуказанные части можно мыть в посудомоечной машине при температуре не выше 65°C.





- - ОБСЛУЖИВАНИЕ - -

RU

УТИЛИЗАЦИЯ

Этот прибор изготовлен согласно Директивы 2002 \ 96 \ ЕС

Условное обозначение - перечеркнутый бак для мусора на изделии - означает, что по окончании



срока службы его нельзя выбрасывать вместе с бытовыми отходами, а следует сдать в пункт приема непригодной к использованию электробытовой и электронной техники или вернуть в магазин при покупке равноценного изделия.

Потребитель отвечает за передачу непригодной техники в специализированные пункты переработки, иначе к нему могут применяться санкции, предусмотренные законодательством по утилизации отходов.

Дифференцированный сбор отходов, их демонтаж, переработка и экологическая утилизация.

позволяют уменьшить вредное влияние этих отходов на окружающую среду и на здоровье.

человека, использовать повторно в производстве материалы, из которых они состоят.


Более подробную информацию о существующих центрах по утилизации можно получить в местной службе по переработке отходов или в магазине, где продается подобная техника.


Изготовители и импортеры электробытовой техники несут ответственность за экологическую переработку техники или непосредственно, или путем участия в коллективных обществах техники могут быть повторно переработаны.



RU

-- ОБЩИЕ ПРЕДОСТЕРЕЖЕНИЯ --

Рекомендуем соблюдать вышеизложенные положения и предупреждения с целью правильной эксплуатации прибора 

- Для безопасной установки, эксплуатации и обслуживания вашего прибора рекомендуем внимательно прочитать эти советы и предупреждения. Сохраняйте это руководство по эксплуатации для дальнейших консультаций.
 - После снятия упаковки и перед каждым использованием убедиться в механической целостности прибора и всех его компонентов. В противном случае обратитесь к квалифицированному персоналу.
 - Элементы упаковки (пластиковые кульки, полистирол, гвозди и т.п.) должны находиться в недоступном для детей месте, так как они являются потенциально опасными.
 - Перед электроподключением убедиться, что данные этикетки прибора соответствуют характеристикам электросети. Этикетка находится на дне базы мотора.
 - Если розетка не соответствует вилке прибора, нужно заменить розетку с помощью квалифицированного электрика. Советуем не пользоваться удлинителями, адаптерами и многочисленными розетками. Рекомендуем пользоваться электросетью с эффективным заземлением.
-  Этот прибор спроектирован и изготовлен исключительно для поджаривания кусков хлеба в домашних условиях. Любое иное использование является неуместным, а, следовательно, и опасным. Изготовитель не отвечает за вероятные убытки, вызванные неправильным, ошибочным или неуместным использованием.
- Эксплуатация любого электроприбора требует соблюдения некоторых основных правил, а именно:
 - не трогать прибор мокрыми или влажными руками;
 - не пользоваться прибором босиком;
 - не тянуть за шнур питания или за сам прибор, чтобы выключить вилку из розетки;
 - не оставлять прибор под действие атмосферных явлений (дождь, солнце, т.п.);
 - не разрешать детям и недееспособным лицам пользоваться прибором без присмотра.
 - **Перед чисткой или обслуживанием выключить вилку прибора из розетки электросети.**
 - В случае неудовлетворительной работы и \ или поломки выключить прибор и не ремонтировать его самому.





-- ОБЩИЕ ПРЕДОСТЕРЕЖЕНИЯ --

RU

Для вероятного ремонта обращайтесь только в уполномоченные сервисные центры. Следите, чтобы запчасти были оригинальными. Несоблюдение подобных рекомендаций может значительно снизить уровень безопасности прибора.

- Если вы больше не пользуетесь прибором советуем сделать его нефункциональным, т.е.: демонтировать шнур питания с вилкой. Также нужно снять некоторые компоненты прибора, которые могут быть потенциально опасными для детей во время их игр.

☛ **Установку \ подключение следует выполнять согласно инструкций изготовителя. Ошибочная установка может вызвать повреждения \ убитки лицам, животным или предметам, за что изготовитель не отвечает.**

- Во избежание опасных перегревов советуем размотать шнур питания на всю его длину и пользоваться прибором, как описано в разделе "Рекомендации и предупреждения".
- После каждого использования выключайте вилку из розетки.
- Не заставляйте отверстия или прорезы для вентиляции и выхода тепла.
- В случае повреждения шнура питания нужно обратиться в уполномоченный сервисный центр для квалифицированной замены.

Этот прибор спроектирован согласно следующим директивам:



- 89/336 CEE (EMC)
- 2006/95/CE

Изготовитель с целью совершенствования прибора оставляет за собой право вносить изменения в его конструкцию без предварительного уведомления



UK

- - Введення - -

- Застереження при користуванні-



Уважно прочитайте поради, викладені в цій інструкції, які містять важливі вказівки про безпечність підключення, користування і технічного обслуговування тостера. Зберігайте цю інструкцію в доступному місці, щоб її завжди можна було знову прочитати і з'ясувати ймовірні питання.

- Кожного разу, перш ніж Ви почнете працювати з тостером, перевіряйте його механічну цілісність. На зовнішньому корпусі не повинно бути тріщин або розривів. На оболонці шнура живлення і на вилці також не повинно бути тріщин або розривів. Якщо виявляться такі пошкодження, негайно вимкніть тостер з розетки і віднесіть його на перевірку до уповноваженого сервісного центру.

- ⚠ **Цей електричний прилад не призначений для того, щоб ним користувались особи (в тому числі, діти) з обмеженими фізичними і розумовими можливостями, ті, які страждають від порушення в роботі органів почуттів, або особи, що не вміють користуватись приладом, якщо за ними не доглядатимуть люди, котрі відповідатимуть за їхню безпеку.**

- ⚠ **Необхідно слідкувати, щоб діти не грались з тостером.**



- В інтересах Вашої безпеки, рекомендуємо подавати електричне живлення до приладу через диференційний вимикач (RCD), робоча сила струму якого не перевищує 30 мА.

- ⚠ **Електрична безпека приладу буде гарантована тільки за умови, що його буде з'єднано з діючим проводом заземлення згідно з чинними нормами безпеки. Необхідно перевірити дотримання цієї важливої умови безпеки і, якщо виникнуть сумніви, обов'язково доручить кваліфікованому електрику перевірити електричне обладнання. Виробник не вважатиметься відповідальним за шкоду, нанесену внаслідок відсутності заземлення.**

- Перед тим, як виконати будь-які дії, необхідно вийняти вилку шнура живлення з розетки електричної мережі і дочекатись, коли прилад повністю охолоне.

- ⚠ **Розміщуйте шнур електричного живлення подалі від гарячих частин приладу.**

- ⚠ **Коли прилад працює, його відкриті частини сильно нагріваються.**

- ⚠ **Під час роботи прилад нагрівається. Для того, щоб випадково не обпектись, поводьтесь дуже обережно і не торкайтесь гарячих частин приладу (отвори для підсмажування хліба, дно приладу і лоток для збору хлібних крихт, а також, верхня частина приладу).**



- - Введення - -

UK

- ⚠ Під час роботи приладу хліб може підгорати, не ставте прилад близько до легкозаймистих речей (занавіски та інше).
- ⚠ Не залишайте прилад без нагляду, коли він увімкнений.
- ⚠ Не ставити прилад, що працює, впритул до стіни, або під полицями, шафами та подібними речами. Залишити вільний простір на відстані 20 см навкруг приладу і 50 см над ним (фіг. "E").
- ⚠ Не вкладати в отвори для підсмажування хліба продукти загорнуті у фольгу.
- ⚠ Не вкладати в отвори для підсмажування хліба продукти, покриті глазур'ю, маслом, олією.
- Не класти на тостер харчові продукти або продукти, які ви підсмажуватимете. Закупорка, навіть часткова, отворів для підсмажування негативно вплине на нормальну роботу приладу і на його безпеку (фіг. "D").
- Не працювати з приладом, якщо він нахилений або перевернутий.
- Перед тим, як ви переставите прилад на місце зберігання, почекайте, поки він повністю охолоне.
- Конструкція приладу не передбачає його використання під дощем, не можна користуватись ним на вулиці або у вологому приміщенні.
- Ні в якому разі не можна занурювати у воду сам прилад або його шнур живлення з вилкою.
- ⚠ Ні в ЯКОМУ РАЗІ не кладайте пальці або металеві предмети в отвори для підсмажування. Небезпека удару електричним струмом або опіку.
- ⚠ Не залишайте прилад доступним для дітей або для осіб з фізичними вадами, коли він працює або щойно закінчивши з ним працювати, коли він ще гарячий.
- ⚠ Не можна користуватись приладом в приміщеннях, де зберігаються вибухові речовини, горючий газ або легкозаймиста рідина (фарба, клей, балончики з аерозолями та інше). НЕБЕЗПЕКА ВИБУХУ І ПОЖЕЖІ.
- 👁 Після закінчення роботи з приладом обов'язково виймайте вилку шнура живлення з розетки електричної мережі.

У випадку поломки приладу звертайтеся до уповноважених сервісних центрів. Не намагайтеся самі відремонтувати прилад. Будь-яке втручання або намагання відремонтувати прилад неуповноваженими особами автоматично припиняє гарантійне обслуговування, навіть якщо його строк не закінчився.





UK

- Характеристики -

- Кожного разу, коли ви закінчили працювати з приладом, необхідно ретельно почистити всі його частини, які контактували з продуктами харчування, згідно з рекомендаціями, наведеними в розділі "Чистка".

Для використання тільки в домашніх умовах.

- Прилад не призначений для того, щоб працювати з підключенням зовнішнім реле часу, або з пристроєм дистанційного управління.

- Характеристики -

- Напруга живлення:
- Потужність:

Дивіться табличку з характеристиками, яка розташована на дні приладу

- Розміри (ширина х глибина х висота):
..... 28x18x18 см

Складові частини тостера

(Фіг. А)

- 1) Корпус приладу
 - 1а) Ніша з виступами для зберігання змотаного шнура живлення.
- 2) Отвори для підсмажування хліба (2)
- 3) Лоток для збору хлібних крихт

Органи управління


(Фіг. В)

- 5) Важіль увімкнення приладу
- 6) Регулятор ступеню рум'яності підсмаженого хліба
 - 1 - Час готування і надання рум'яності мінімальний
 - 6 - Час готування і надання рум'яності максимальний
- 7) Кнопка "**STOP**" (ВИМИКАННЯ)
 - 7а) Світловий індикатор "прилад працює"
- 8) Кнопка "**DEFROST**" (РОЗМОРОЖУВАННЯ)
 - 8а) Світловий індикатор діє функція "DEFROST" (РОЗМОРОЖУВАННЯ)
- 9) Кнопка "**REHEAT**" (ПІДІГРІВ)
 - 9а) Світловий індикатор діє функція "REHEAT" (ПІДІГРІВ)







Користування

 **Перед початком використання нового тостера рекомендуємо, щоб він попрацював вхолосту до того часу, коли перестане виходити дим від згорання залишків технологічної обробки на поверхні нагрівних елементів.**

- Поставити прилад на рівну, тверду поверхню, стійку до дії високої температури.

 **Не ставити тостер на скатерті, листи паперу та інший легкозаймистий матеріал. Небезпека виникнення пожежі! (фіг. "D").**


- Переверіть, щоб лоток для збору хлібних крихт (3) був рівно вставлений у відсік внизу приладу.

 **Перед тим, як підключити прилад до електричної мережі, розкладіть шнур живлення по всій його довжині.**

- Вставте вилку шнура живлення в розетку електричної мережі, пересвідчившись в тому, що напруга в мережі відповідає її значенню, вказаному на табличці з технічними даними приладу.
- Поворотом ручки (6) задайте бажану інтенсивність підсмажування хліба.
- Для того, щоб увімкнути прилад, натисніть на ручку важелю (5) так, щоб він опустився і клацнув його

фіксатор. Почне світитись індикатор (7a) (фіг. "C").

- Конструкція приладу передбачає наступні автоматичні цикли підсмажування:
 - **слабке підсмажування:** цикл 1-2
 - **середній ступінь підсмажування:** цикл 3
 - **сильне підсмажування:** цикл 4-5
 - **дуже сильне підсмажування:** цикл 6
- Після завершення заданого циклу підсмажування важіль (5) автоматично піднімається, плавно виштовхуючи наверх скибки хліба, і прилад вимикається (світловий індикатор (7a) гасне)
- Якщо хліб підсмажився недостатньо, опустіть важіль (5) так, щоб почути, як клацне фіксатор, і натисніть кнопку **"REHEAT"** (ПІДІГРІВ) (9) (індикатор "9a" почне світитись). Прилад виконає цикл підігріву тривалістю орієнтовно 30 секунд.

 **Час дії функції "REHEAT" (ПІДІГРІВ) фіксований і не залежить від положення ручки (6).**

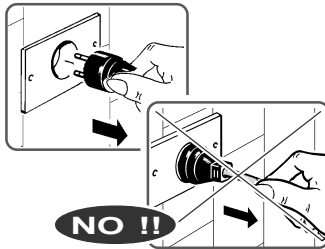
- Для того, щоб увімкнути прилад в режимі "розморожування", поверніть ручку (6) на позначку бажаного запрограмованого циклу, опустіть важіль (5) до моменту, коли клацне фіксатор, і натисніть кнопку **"DEFROST"** (РОЗМОРОЖУВАННЯ) (8) (почне світитись індикатор "8a").



UK

- - Користування - -

- Для того, щоб вимкнути прилад раніше часу, встановленого автоматикою, натисніть кнопку “STOP” (ВИМИКАННЯ) (7) (світловий індикатор (7a) погасне).
- ⚠ Не тягніть за ручку важеля (5) для того, щоб закінчити підсмажування і вимкнути прилад.
- ⚠ Якщо вийняти вилку з розетки, важіль (5) підніметься автоматично.
- ⚠ Неможливо зафіксувати важіль (5) в крайньому нижньому положенні, щоб прилад увімкнувся, якщо вилка шнура живлення неповністю вставлена в розетку.



- Закінчивши працювати з приладом, вийміть вилку шнура з розетки електричної мережі.
- ⚠ Не ставте на прилад страви або продукти для того, щоб їх підігріти або розморозити (фіг. “D”).

Закупорка, навіть часткова, отворів для підсмажування негативно вплине на нормальну роботу приладу і на його безпеку.

Поради

- Рекомендуємо розігріти прилад перед тим, як ви будете підсмажувати хліб.
- Інтенсивність підсмажування хліба залежить від його вологості і від товщини скибки.
- В цьому випадку, коли хліб підсмажився, виймайте його, надівши на руку кухонну рукавичку або за допомогою підходящого приладдя, щоб не обпектися.

Закінчення роботи з приладом

- Після того, як ви закінчили працювати з приладом, вийміть вилку шнура живлення з розетки електричної мережі і почекайте, поки прилад повністю охолоне; потім намотайте шнур електричного живлення на спеціальні виступи (1a), розташовані на нижній стінці приладу (1) (фіг. “F”).



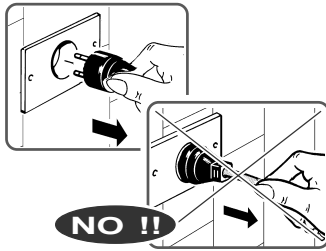


- - Обслуговування - -

UK

Чистка

⚠ Перед тим, як чистити прилад, кожного разу обов'язково вийміть вилку шнура живлення з розетки електричної мережі і почекайте, поки прилад повністю охолоне.



• Зовнішні поверхні приладу чистити вологою матерією. Не застосовуйте абразивні миючі засоби.

⚠ Ні в якому разі не занурюйте прилад у воду.

• Для того, щоб почистити лоток для збору хлібних крихт (3) вийміть його з нижнього відсіку приладу.
• Якщо необхідно дістати крихти з отворів для підсмажування: **вийміть вилку шнура живлення з розетки** і видаліть крихти за допомогою сухого дерев'яного прибору.

⚠ **НІ В ЯКОМУ РАЗІ** не можна просувати ніякі предмети через захисні решітки.

• Лоток для збору хлібних крихт (3) можна мити теплою водою із звичайними засобами для миття посуду, якщо останні не містять багато лужних компонентів.

• Вказані вище деталі також можна мити в посудомийній машині при температурі, яка не перевищує 65°C.





UK

- - Утилізація - -

Утилізація

Цей виріб виготовлено з дотриманням вимог директиви 2002/96/ЕС.

Умовна позначка - перекреслений сміттєвий бак, зображена на виробі, означає, що, коли закінчиться строк служби виробу, його не можна викидати разом з



іншими побутовими відходами, а необхідно здати на пункт прийому непридатної до вжитку електропобутової та електронної техніки або віддати торговій організації, коли куплятимете новий тостер.

Користувач відповідає за передачу непридатних приладів на спеціалізований пункт прийому відходів, інакше, до нього можуть бути застосовані санкції, передбачені законодавством про утилізацію відходів.

Диференційований збір відходів, їхній демонтаж, переробка і екологічна утилізація дозволяють зменшити шкідливий вплив цих відходів на оточуюче середовище і на здоров'я людини, використати повторно на виробництві матеріали, з яких вони складаються.

Додаткові відомості про існуючі спеціалізовані прийомні пункти можна отримати в місцевій службі з переробки відходів або в магазині, де продається подібна техніка.


Виробники та імпортери електропобутових приладів несуть відповідальність за екологічну переробку техніки або безпосередньо, або шляхом участі в колективних спілках.





- - Загальні застереження - -

UK

Рекомендуємо дотримуватись вищенаведених положень та застережень з метою правильної експлуатації виробу 

- Уважно прочитайте рекомендації, наведені в цій інструкції, які містять важливі вказівки про безпечність підключення електричного приладу, його користування і технічне обслуговування. Дбайливо зберігайте цю інструкцію з тим, щоб Ви у будь-який час могли знову її прочитати, якщо виникнуть питання під час роботи з тостером.
 - Після того, як Ви звільнили тостер від упаковки, перед увімкненням його в електричну мережу, перевірте механічну цілісність самого тостера і його комплектуючих. Якщо Ви не впевнені в тому, що тостер справний, в жодному випадку не користуйтеся ним, і зверніться за консультацією до спеціалістів.
 - Частини упаковки (такі як пластикові пакети, пінопласт, цвяхи та інше), необхідно тримати в місці, недоступному для дітей, тому що ця упаковка представляє собою потенційне джерело небезпеки.
 - Перед тем, як увімкнути тостер в розетку, переконайтесь в тому, що дані на табличці з технічними даними відповідають характеристикам мережі електричного живлення. Табличка прикріплена на корпусі приладу.
 - Якщо вилка шнуру живлення несумісна з розеткою, необхідно, щоб кваліфікований спеціаліст замінив розетку. Зокрема, спеціаліст повинен перевірити відповідність площі перерізу проводу і потрібної потужності електричного приладу. В загальному випадку, не радимо застосовувати адаптери, трійники та/або подовжувачі. Якщо неможливо обійтись без таких пристроїв, то перехідні елементи і подовжувачі повинні відповідати чинним вимогам експлуатації електричних приладів, при цьому, зверніть увагу, щоб не перевищувалось граничне навантаження, сила струму, вказана на простих адаптерах та подовжувачах, і максимальна потужність, вказана на багатосторонніх адаптерах.
-  **Цей електричний прилад повинен використовуватись виятково з метою, з якою він є сконструйований і виготовлений, а саме, для того, щоб підсмажувати скибки хліба. Будь-яке інше використання тостера вважається неналежним, а тому, небезпечним. Виробник не нестиме відповідальність за шкоду, завдану внаслідок неналежного, неправильного або нераціонального використання приладу.**
- Користування будь-яким електричним приладом обумовлює необхідність дотримання декількох основних правил. В тому числі:
 - не торкатись приладу мокрими або вологими руками;
 - не ходити босоніж під час роботи з приладом;
 - не тягнути за шнур живлення або за сам прилад для того, щоб вийняти вилку з розетки;
 - не працювати з приладом в місцях, де на нього можуть подіяти атмосферні явища (дощ, прямі промені сонця та інше);





UK

- - Загальні застереження - -

- не дозволяти дітям або інвалідам користуватись приладом без нагляду дорослих дієздатних людей.
- Перед тим, як робити будь-що для чистки або технічного обслуговування приладу, необхідно обов'язково вимкнути його з мережі електричного живлення; для цього треба вийняти вилку з розетки або вимкнути головний рубильник.
- У випадку несправності та/або ненормальної роботи приладу, вимкніть його з електричної мережі і не намагайтесь відремонтувати самостійно. Для того, щоб відремонтувати прилад, необхідно звернутись до сервісного центру, уповноваженого виробником, який замовить оригінальні заводські запчастини та комплектуючі. Недотримання вказаних вище правил може вплинути на безпеку користування електроприладом.
- Якщо Ви вирішили не користуватись надалі цим тостером, радимо відокремити його шнур живлення, вийнявши попередньо вилку шнура з розетки електричної мережі. Окрім того, рекомендуємо демонтувати ті частини приладу, які можуть бути небезпечними, особливо для дітей, у випадку, якщо вони захочуть погратись з ним, як з іграшкою.
- **Підключати прилад згідно з інструкціями виробника. Неправильне підключення приладу може стати причиною нанесення шкоди людям, тваринам або майну, і в цьому випадку, виробник не відповідатиме за шкоду.**
- Для того, щоб запобігти небезпечному нагріву шнура живлення, рекомендуємо розкласти його по всій довжині, і користуватись тостером згідно з положеннями розділу "Рекомендації з користування".
- Коли Ви не користуєтесь тостером, не залишайте його увімкненим в електричну мережу. Закінчивши працювати з тостером, вийміть вилку шнура живлення з розетки електричної мережі.
- Слідкуйте за тим, щоб не засмічувались вентиляційні отвори і щілини.
- У випадку пошкодження шнура живлення, його необхідно замінити, і ця робота повинна бути виконана обов'язково в сервісному центрі, що працює за дозволом виробника, оскільки можуть знадобитись спеціальні деталі.



Електричний прилад виготовлено згідно з вимогами директив:



• 89/336 CEE (EMC)
• 2006/95/CE

Підприємство-виробник залишає за собою право вносити зміни в конструкцію приладу, в його технічний опис, якщо це буде обумовлено вимогами чинного законодавства, виробничою, комерційною необхідністю, або з метою покращення естетичних властивостей приладу.





- Recommendations -



Read these recommendations carefully as they contain important information about safe installation, use, and maintenance. Keep this manual with care for future reference.

- Before using the appliance, make sure it is in perfect working order. Likewise, the electrical plug and sheath should not be cracked or broken. If the conditions described above are observed, immediately unplug the appliance from mains outlet and take it to an authorized After-Sales Service Centre for necessary checking.

⚠ This appliance is not intended for use by persons (including children) with reduced physical, sensory or mental capabilities, or lack of experience and knowledge, unless they have been given supervision or instruction concerning use of the appliance by a person responsible for their safety.

⚠ Children should be supervised to ensure that they do not play with the appliance.



- For your personal safety, we suggest that you power the appliance by means of a differential switch (RCD), whose operating current does not exceed 30mA.
- ⚠ The electrical safety of this appliance relies strictly on being correctly connected to an efficient**

grounding system, as set forth by current safety standards.

It is necessary to verify this fundamental safety requirement; should there be any doubts, have a detailed check of the electrical system performed by a qualified professional.

The manufacturer cannot be held responsible for any eventual damages caused due to the lack of grounding of the electrical system.

- Before performing any cleaning or maintenance operation, disconnect the appliance from the mains outlet by removing the plug from the socket or by switching off the electrical power.
- ⚠ Route the electric power cable well away from the hot parts of the appliance.**
- ⚠ The surfaces get hot during use.**
- ⚠ The appliance gets warm in the course of operation. To avoid the risk of burns, use with care so that you don't touch the high temperature accessible parts of the appliance (cooking slots, base of the appliance, crumb collection tray and the top of the appliance).**
- ⚠ Bread may burn during use, do not use the appliance near or beneath combustible materials (curtains, etc.).**
- ⚠ Do not leave the appliance unattended while turned on.**
- ⚠ Do not place the appliance against walls or under shelves, tables etc.**



EN

- - Introduction - -

Leave a space of at least 20 cm around the appliance and 50 cm above it (fig."E").

- ⚠ Do not put foods wrapped in metal foil in the cooking slots.
- ⚠ Do not put foods covered with icing, butter, or oil in the cooking slots.
- Do not rest food or other objects to be heated on the top of the appliance. Obstruction, even partial, of the cooking slot openings may compromise the correct function of the appliance and its safety (fig."D").
- Do not use the appliance when inclined or turned over.
- Wait until the appliance has completely cooled before storing.
- The appliance has not been designed for use in the rain. It must not be stored outdoors or in damp places.
- Never immerse the appliance, the power cord, or the plug in water.
- ⚠ **Never insert metal objects or fingers between the toasting openings. Danger of electrical shock and burns.**
- ⚠ **Keep the appliance out of children's and disabled persons' reach when in use and while still hot after use.**

⚠ **Do not use the appliance in environments containing explosives, combustible gases or flammable liquids (paints, glues, spray cans, etc.).
THERE IS DANGER OF EXPLOSION OR FIRE.**

⚠ **Always unplug the appliance when no longer in use.**

- After each use, always carefully clean all of the parts in contact with food according to the instructions provided in the "Cleaning" section".

Only for household use

- The appliance is not intended for use with external timers or separate remote control devices.



Should there be problems with the appliance, contact the authorized service center.

Avoid repairing the appliance on your own.

Any repairs carried out on the device by unauthorised personnel will automatically invalidate the warranty, even if it has not reached the expiry date.





- - Technical specifications - -

EN

- Technical specifications -

- Mains Power: See the informational tag with the characteristics located on the bottom of the appliance
- Power absorption:
- Dimensions (lxdxh) :
..... 28x18x18 cm

Description of the appliance

(fig. A)

- 1) Body of the appliance
 - 1a) Power cord storage area
- 2) Cooking slots (2)
- 3) Crumb collection tray

Description of commands

(Fig. B)

- 5) Programme start lever
- 6) Knob for adjusting the level of browning of the toast
 - 1 - Minimum toast browning and cooking time
 - 6 - Maximum toast browning and cooking time
- 7) "STOP" button
 - 7a) "Appliance on" warning light
- 8) "DEFROST" button (de-frost)
 - 8a) "DEFROST" active warning light
- 9) "REHEAT" button (heating)
 - 9a) "REHEAT" active warning light












EN

-- Operation --

Use

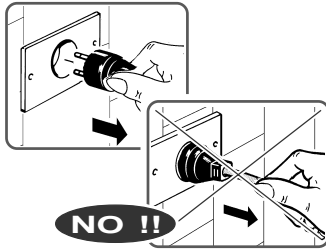
-  **When using for the first time, use the appliance empty until any smoke caused by burning residues on the heating elements disappears.**
- Place the device on a flat surface that is stable and resistant to high temperatures.
-  **Do not place the device on table cloths or paper etc. There is danger of a fire hazard! (fig. "D")**
- Make sure that the crumb collection tray (3) is positioned correctly.
-  **Unwind the power cable completely before connecting the appliance to the mains power supply.**
- Connect the plug to the electrical socket, making certain that the mains power corresponds to the indications on the tag on the back of the appliance.
- Turn the knob (6) to the level of toasting required.
- Start the appliance by lowering the lever (5) until you hear the "click". The warning light (7a) lights up (fig. "C").
- The preset cycles have the following possibilities:
 - **Light toast:** cycle 1-2
 - **Medium toast:** cycle 3
 - **Dark toast:** cycle 4-5
 - **Very dark toast:** cycle 6
- At the end of the set toasting cycle, the lever (5) lifts automatically pushing the slices of bread slightly upwards and the appliance switches off (warning light (7a) goes out).
- If the toasting level is not sufficient, press down the lever (5) until hearing the "click" and then press the "REHEAT" button (9) (the warning light "9a" lights up). The appliance performs a cycle of about 30 seconds.
-  **The "REHEAT" time is fixed and does not depend on the position of knob (6).**
- To start the defrosting programme, position the knob (6) on the desired cycle and press down the lever(5) until hearing the "click" and then press "DEFROST" button (8) warning light "8a" lights up).
- To interrupt the function of the appliance, press the "STOP" button (7) (warning light (7a) goes out).
-  **Do not manually lift the lever (5) to end the cycle and turn off the appliance.**
-  **When the appliance is unplugged, the lever (5) will automatically lift up.**
-  **It is not possible to lock the lever (5) in the On position if the plug is not correctly inserted in an electrical socket.**





-- Operation --

EN



- Always unplug the appliance when no longer in use.

⚠ Do not set food or other objects to be heated or defrosted on top of the appliance (fig. "D"). Obstruction, even partial, of the cooking slot openings may compromise the correct function of the appliance and its safety.

Tips

- It is advisable to preheat the appliance before toasting.
- The degree and level of toasting depends on the humidity and thickness of the bread slices.
- In this case, when cooking is complete, remove the slices of bread used with a kitchen glove, hot pad, or kitchen utensil **to avoid burns.**

How to store the appliance after use


- After use, remove the plug from the mains socket and wait until the appliance has completely cooled down, then wrap the electrical cable in the special compartment (1a) on the base of the appliance (1) (fig. "F").





EN

- - General warnings - -

It is recommended that you carefully observe the precautions marked with the  symbol.

- Read these instructions carefully as they contain important information about safe installation, use, and maintenance. Keep this manual with care for future reference.
 - After removing the packaging, and before using the appliance, make sure the appliance and all the accessories are working well. If you have any doubt, do not use the appliance until you consult a professionally qualified electrician.
 - The packing materials (plastic bags, expanded polystyrene, nails, etc) should be kept away from children since they are potential sources of danger.
 - Before connecting the appliance, make sure the line voltage is correct. The plate is on the body of the appliance.
 - If the plug does not fit into the wall outlet, have the wall outlet replaced with another type by a qualified electrician. He must also check that the cord is suitable for the power absorbed by the appliance. In general, it is not advisable to use an adaptor, multiple sockets, or an extension cord. If they are necessary, use only simple or multiple adaptors and extension cords that conform to safety regulations, being careful not to exceed the load limits indicated on the adaptor and the extension cord, and the maximum power indicated on the multiple adaptor.
- ⚠ This appliance should only be used for the purpose for which it was made and that is, toasting bread. Any other use is considered improper and therefore dangerous. The manufacturer cannot be held responsible for any damage deriving from improper, incorrect, or unreasonable uses.**
- The use of any electrical appliance implies observance of certain fundamental rules. In particular:
 - do not touch the appliance with wet or damp hands
 - do not use the appliance with bare feet
 - do not pull on the electrical cord or the appliance to pull the plug out of the mains outlet
 - do not leave the appliance exposed to atmospheric conditions (rain, sun, etc.)
 - do not allow the appliance to be used by children or disabled persons without surveillance.
 - Before performing any cleaning or maintenance operation, disconnect the appliance from the mains outlet by removing the plug from the socket or by switching off the electrical installation.
 - If the appliance breaks down or functions improperly, shut it off and do not tamper with it. Repairs must only be carried out by an after-sales centre authorized by the manufacturer. Always insist of genuine spare parts.



-- General warnings --

EN

Non-compliance with what has been stated above could compromise the safety of the appliance.

- If you decide not to use the appliance of this type anymore, it is recommended that you make it inoperable by cutting off the mains cord after removing the plug from the mains outlet.

You should also render harmless those parts of the appliance that could be dangerous, especially for children who might use an abandoned appliance as a toy.

Installation must be performed according to the manufacturer's instructions. Incorrect installation could cause damage to person, animals and things, for which the manufacturer cannot be held responsible.

- To avoid dangerous overheating, it is recommended that you unwind the electrical cord to its entire length and that you use the appliance as recommended in "Precautions".

- Do not leave the appliance connected when not in use. Remove the plug from the mains outlet when the appliance is not used.
- Do not block openings, air intakes, or heat outlets.
- If the electrical cord of this appliance is damaged, it must be replaced by an Authorized Customer Service Centre since specialized tools are necessary.



The device complies with the following directives:

CE • 89/336 CEE (EMC)
• 2006/95/CE

The manufacturer reserves the right to make changes for regulatory, industrial, commercial or aesthetic reasons.





IT

-- Introduzione --

- Avvertenze d'uso -

Leggere attentamente le avvertenze contenute nelle presenti istruzioni in quanto forniscono importanti indicazioni riguardanti la sicurezza di installazione, d'uso e di manutenzione. Conservare con cura questo libretto per ogni ulteriore consultazione.

- Verificare prima di ogni utilizzo l'integrità meccanica dell'apparecchio. Gli involucri esterni non devono presentare rotture o incrinature. La guaina e la spina del cavo di alimentazione non devono evidenziare screpolature o rotture. Nel caso si verifichi quanto sopra, staccare subito la spina dalla presa di corrente e portare l'apparecchio presso un centro di assistenza tecnica autorizzato per le necessarie verifiche.

⚠ Questo apparecchio non è inteso per essere utilizzato da persone (inclusi i bambini) con ridotte capacità fisiche, sensoriali e mentali, o senza esperienza e istruzione, a meno che non siano sorvegliati o istruiti all'uso da persone responsabili della loro sicurezza.

⚠ I bambini devono essere sorvegliati perché non giochino con l'apparecchio.



- Per la vostra sicurezza, si raccomanda di alimentare l'apparecchio attraverso un interruttore differenziale (RDC) con corrente d'intervento non superiore a 30 mA.

⚠ La sicurezza elettrica di questo apparecchio è assicurata soltanto quando lo stesso è correttamente collegato ad un efficace impianto di messa a terra come previsto dalle vigenti norme di sicurezza elettrica.

È necessario verificare questo fondamentale requisito di sicurezza e, in caso di dubbio, richiedere un controllo accurato dell'impianto da parte di personale professionalmente qualificato.

Il costruttore non può essere considerato responsabile per eventuali danni causati dalla mancanza di messa a terra dell'impianto.

- Prima di effettuare qualsiasi operazione disinserire la spina di alimentazione dalla presa di corrente ed attendere che l'apparecchio si sia completamente raffreddato.

⚠ Mantenere lontano il cavo di alimentazione elettrica dalle parti calde dell'apparecchio.

⚠ Le superfici sono soggette a riscaldarsi durante l'uso.


⚠ Durante l'uso l'apparecchio si riscalda. Per evitare possibili scottature, operare con attenzione in modo da non toccare le parti accessibili ad alta temperatura dell'apparecchio (sedi di cottura, fondo apparecchio e vassoio raccogli-briciole e la parte superiore dell'apparecchio).

⚠ Durante l'utilizzo il pane può bruciare, non utilizzare l'apparecchio vicino o sotto a materiali combustibili (tende, etc.).



-- Introduzione --

IT

- ⚠ **Non lasciare l'apparecchio incustodito mentre è in funzione.**
 - ⚠ **Non posizionare l'apparecchio in funzione contro pareti o sotto a mensole, tavoli, etc. Lasciare uno spazio di almeno 20 cm. attorno all'apparecchio e 50 cm. sopra (fig. "E").**
 - ⚠ **Non inserire nelle sedi di cottura alimenti avvolti nella pellicola metallica.**
 - ⚠ **Non inserire nelle sedi di cottura alimenti ricoperti di glassa, burro, olio.**
 - Non appoggiare sulla parte superiore dell'apparecchio alimenti o oggetti da riscaldare. L'ostruzione, anche parziale dell'entrata delle sedi di cottura può compromettere il corretto funzionamento dell'apparecchio e la sua sicurezza (fig. "D").
 - Non utilizzare l'apparecchio in posizione reclinata o rovesciata.
 - Attendere che l'apparecchio si sia completamente raffreddato prima di riporlo.
 - L'apparecchio non è stato studiato per essere utilizzato sotto alla pioggia e non deve essere depositato all'aperto o in luoghi umidi.
 - Non immergere mai l'apparecchio, il cavo e la spina di alimentazione in acqua.
- ⚠ **Non inserite MAI oggetti metallici o le dita attraverso le aperture di tostatura. Pericolo di scosse elettriche e di ustioni.**
 - ⚠ **Non lasciare l'apparecchio a portata di mano di bambini o di persone incapaci quando è in funzione o dopo l'uso quando è ancora caldo.**
 - ⚠ **Non utilizzare l'apparecchio in ambienti contenenti esplosivo, gas combustibili o liquidi infiammabili (vernici, colle, bombolette spray, etc.). PERICOLO DI ESPLOSIONE E DI INCENDIO.**
-  **Al termine dell'uso staccare sempre la spina dalla presa di corrente.**
- Al termine di ogni utilizzo effettuare sempre un'accurata pulizia di tutte le parti a contatto con gli alimenti, secondo quanto riportato alla voce "Pulizia".

Solo per uso domestico

- L'apparecchio non è destinato ad essere fatto funzionare per mezzo di temporizzatori esterni o con sistema di comando a distanza separato.

In caso di problemi sull'apparecchio, contattare i centri di assistenza autorizzati.

Evitare di cercare di riparare l'apparecchio da soli. Qualunque intervento di riparazione effettuato sull'apparecchio da personale non autorizzato invalida automaticamente la garanzia anche se la sua durata non fosse giunta al termine.





IT

-- Caratteristiche --

- Caratteristiche -

- | | | |
|---|---|---|
| <ul style="list-style-type: none">- Tensione di alimentazione:- Potenza assorbita: | <p>Vedere la targhetta caratteristiche riportata sul fondo dell'apparecchio</p> | <ul style="list-style-type: none">- Dimensioni (lpxh) : 28x18x18 cm |
|---|---|---|

Descrizione apparecchio (Fig. A)

- 1) Corpo apparecchio
- 1a) Vano avvolgicavo
- 2) 2 sedi cottura
- 3) Vassoio raccogli briciole

Descrizione comandi (Fig. B)

- 5) Leva avviamento programma
- 6) Manopola regolazione livello di doratura toast
 - 1 - Tempo di cottura e doratura toast minimo
 - 6 - Tempo di cottura e doratura toast massimo
- 7) Tasto "STOP"
 - 7a) Spia apparecchio in funzione
- 8) Tasto "DEFROST" (scongelamento)
 - 8a) Spia funzione "DEFROST" attiva
- 9) Tasto "REHEAT" (riscaldamento)
 - 9a) Spia funzione "REHEAT" attiva







-- Utilizzo --

IT


Utilizzo

 **Al primo impiego si consiglia di far funzionare l'apparecchio vuoto fino alla scomparsa dei fumi dovuti alla bruciatura dei residui di lavorazione della resistenza.**

- Posizionare l'apparecchio su una superficie piana, stabile e resistente alle alte temperature.

 **Non posizionare l'apparecchio su tovaglie, fogli di carta, etc. Pericolo di incendio ! (fig."D")**


- Assicurarsi che il vassoio raccogli-briciole (3) sia correttamente posizionato.

 **Svolgere il cavo per tutta la sua lunghezza prima di collegare l'apparecchio alla rete di alimentazione elettrica.**

- Collegare la spina di alimentazione alla presa di corrente assicurandosi che la tensione di rete corrisponda a quanto indicato sulla targa dati dell'apparecchio.
- Ruotare la manopola (6) sul livello di tostatura desiderato.
- Avviare l'apparecchio abbassando la leva (5) sino a sentire il "click" di aggancio. La spia luminosa (7a) si accende (fig."C").
- I cicli preimpostati permettono di ottenere:
 - **tostatura leggera:** ciclo 1-2
 - **tostatura media:** ciclo 3
 - **tostatura forte:** ciclo 4-5
 - **tostatura molto forte:** ciclo 6


- Al termine del ciclo di tostatura impostato, la leva (5) si solleva automaticamente spingendo leggermente verso l'alto le fette di pane e l'apparecchio si spegne (la spia luminosa (7a) si spegne).


- Se il livello di tostatura non fosse sufficiente, riabbassare la leva (5) sino a sentire il "click" di aggancio e premere il tasto "REHEAT" (9) (la spia luminosa "9a" si accende). L'apparecchio eseguirà un ciclo di circa 30 secondi.


 **Il tempo di "REHEAT" è fisso e non dipende dalla posizione della manopola (6).**

- Per avviare il programma di scongelamento, posizionare la manopola (6) sul ciclo desiderato, abbassare la leva (5) sino a sentire il "click" di aggancio quindi premere il tasto "DEFROST" (8) (la spia luminosa "8a" si accende).

- Per interrompere anticipatamente il funzionamento dell'apparecchio premere il tasto "STOP" (7) (la spia luminosa (7a) si spegne).

 **Non forzare la leva (5) per terminare il ciclo e spegnere l'apparecchio.**

 **Togliendo la spina dalla presa di corrente la leva (5) si solleva automaticamente.**

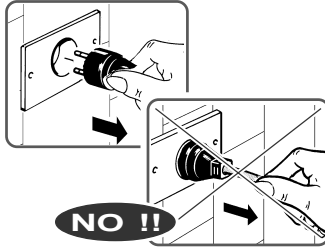
 **Non è possibile agganciare la leva (5) in posizione di accensione se la spina non è correttamente inserita nella presa di corrente.**



IT

-- Utilizzo --

- Al termine dell'utilizzo disinserire la spina dalla presa di corrente.



- ⚠ **Non appoggiare sulla parte superiore dell'apparecchio alimenti o oggetti da riscaldare o scongelare (fig. "D").**

L'ostruzione, anche parziale dell'entrata delle sedi di cottura può compromettere il corretto funzionamento dell'apparecchio e la sua sicurezza.

Consigli

- E consigliabile preriscaldare l'apparecchio prima di effettuare l'operazione di tostatura.
- Il grado ed il livello di tostatura varia in funzione dell'umidità del pane e dello spessore delle fette.
- In questo caso, a termine della cottura estrarre le fette di pane utilizzando un guanto, una presina od un utensile da cucina **per evitare scottature.**

Come riporre l'apparecchio dopo l'uso

- Al termine dell'utilizzo, dopo aver disinserito la spina dalla presa di corrente ed atteso che l'apparecchio si sia completamente raffreddato, avvolgere il cavo di alimentazione elettrica nell'apposito vano (1a) presente sul fondo del corpo apparecchio (1) (fig. "F").



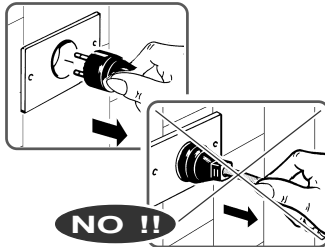


-- Manutenzione --

IT

Pulizia

⚠ Prima di effettuare le operazioni di pulizia, disinserire sempre la spina dalla rete di alimentazione elettrica ed attendere che l'apparecchio si sia completamente raffreddato.



• Per la pulizia esterna dell'apparecchio utilizzare un panno umido. Evitare l'uso di detersivi abrasivi.

⚠ Non immergere mai l'apparecchio in acqua.

- Pulire il vassoio raccoglibriciole (3) estraendolo dal fondo dell'apparecchio.
- Nel caso si presentasse la necessità di rimuovere delle briciole sul fondo delle aperture di cottura: **scollegare la spina dalla presa di corrente** ed eliminarle utilizzando un utensile in legno asciutto.

⚠ NON introdurre MAI oggetti attraverso le griglie di protezione.

- La pulizia del vassoio raccoglibriciole (3), può essere effettuata con acqua non bollente e normali detersivi per stoviglie purché a basso contenuto di agenti alcalini.
- Il vassoio può essere lavato in lavastoviglie ad una temperatura non superiore ai 65°C.



IT

-- Smaltimento --

Smaltimento

Questo prodotto è conforme alla Direttiva 2002/96/EC.

Il simbolo del cestino barrato riportato sull'apparecchio indica che il prodotto, alla fine della propria vita utile, dovendo essere trattato separatamente dai rifiuti



domestici, deve essere conferito in un centro di raccolta differenziata per apparecchiature elettriche ed elettroniche oppure riconsegnato al rivenditore al momento dell'acquisto di una nuova apparecchiatura equivalente.

L'utente è responsabile del conferimento dell'apparecchio a fine vita alle appropriate strutture di raccolta, pena le sanzioni previste dalla vigente legislazione sui rifiuti.

L'adeguata raccolta differenziata per l'avvio successivo dell'apparecchio dismesso al riciclaggio, al trattamento e allo smaltimento ambientalmente compatibile contribuisce ad evitare possibili effetti negativi sull'ambiente e sulla salute e favorisce il riciclo dei materiali di cui è composto il prodotto.

Per informazioni più dettagliate inerenti i sistemi di raccolta disponibili, rivolgersi al servizio locale di smaltimento rifiuti, o al negozio in cui è stato effettuato l'acquisto.

I produttori e gli importatori ottemperano alla loro responsabilità per il riciclaggio, il trattamento e lo smaltimento ambientalmente compatibile sia direttamente sia partecipando ad un sistema collettivo.



-- Avvertenze generali --

IT

Si raccomanda di osservare con particolare attenzione
le avvertenze evidenziate con il simbolo

- Leggere attentamente le avvertenze contenute nelle presenti istruzioni in quanto forniscono importanti indicazioni riguardanti la sicurezza di installazione, d'uso e di manutenzione.
Conservare con cura questo libretto per ogni ulteriore consultazione.
 - Dopo aver tolto l'imballaggio e prima di ogni uso assicurarsi dell'integrità meccanica dell'apparecchio e di tutti i suoi accessori. In caso di dubbio non utilizzare l'apparecchio e rivolgersi a personale professionalmente qualificato.
 - Gli elementi dell'imballaggio (sacchetti in plastica, polistirolo espanso, chiodi, ecc.) non devono essere lasciati alla portata dei bambini in quanto potenziali fonti di pericolo.
 - Prima di collegare l'apparecchio accertarsi che i dati targa siano rispondenti a quelli della rete di distribuzione elettrica. La targa è situata sul corpo dell'apparecchio.
 - In caso di incompatibilità tra la presa e la spina dell'apparecchio fare sostituire la presa con altra di tipo adatto da personale professionalmente qualificato. Quest'ultimo, in particolare, dovrà anche accertare che la sezione dei cavi della presa sia idonea alla potenza assorbita dall'apparecchio. In generale è sconsigliabile l'uso di adattatori, prese multiple e/o prolunghe. Qualora il loro uso si rendesse indispensabile è necessario utilizzare solamente adattatori semplici o multipli e prolunghe conformi alle vigenti norme di sicurezza, facendo però attenzione a non superare il limite di portata, in valore di corrente, marcato sull'adattatore semplice e sulle prolunghe, e quello di massima potenza marcato sull'adattatore multiplo.
- ⚠ Questo apparecchio dovrà essere destinato solo all'uso per il quale è stato espressamente concepito e cioè per la tostatura del pane. Ogni altro uso è da considerarsi improprio e quindi pericoloso. Il costruttore non può essere considerato responsabile per eventuali danni derivanti da usi impropri, erronei ed irragionevoli.**
- L'uso di qualsiasi apparecchio elettrico comporta l'osservanza di alcune regole fondamentali. In particolare:
 - non toccare l'apparecchio con mani bagnate o umide
 - non usare l'apparecchio a piedi nudi
 - non tirare il cavo di alimentazione o l'apparecchio stesso, per staccare la spina dalla presa di corrente
 - non lasciare esposto l'apparecchio ad agenti atmosferici (pioggia, sole, ecc.)
 - non permettere che l'apparecchio sia usato da bambini o da incapaci, senza sorveglianza.
 - Prima di effettuare qualsiasi operazione di pulizia o di manutenzione, disinserire



IT

-- Avvertenze generali --

l'apparecchio dalla rete di alimentazione elettrica, o staccando la spina, o spegnendo l'interruttore dell'impianto.

- In caso di guasto e/o di cattivo funzionamento dell'apparecchio, spegnerlo e non manometterlo. Per l'eventuale riparazione rivolgersi solamente ad un centro di assistenza tecnica autorizzato dal costruttore e richiedere l'utilizzo di parti e ricambi originali.

Il mancato rispetto di quanto sopra può compromettere la sicurezza dell'apparecchio.

- Allorché si decida di non utilizzare più un apparecchio di questo tipo, si raccomanda di renderlo inoperante tagliandone il cavo di alimentazione dopo aver staccato la spina dalla presa di corrente.

Si raccomanda, inoltre, di rendere innocue quelle parti dell'apparecchio suscettibili di costituire un pericolo, specialmente per i bambini che potrebbero servirsi dell'apparecchio fuori uso per i propri giochi.

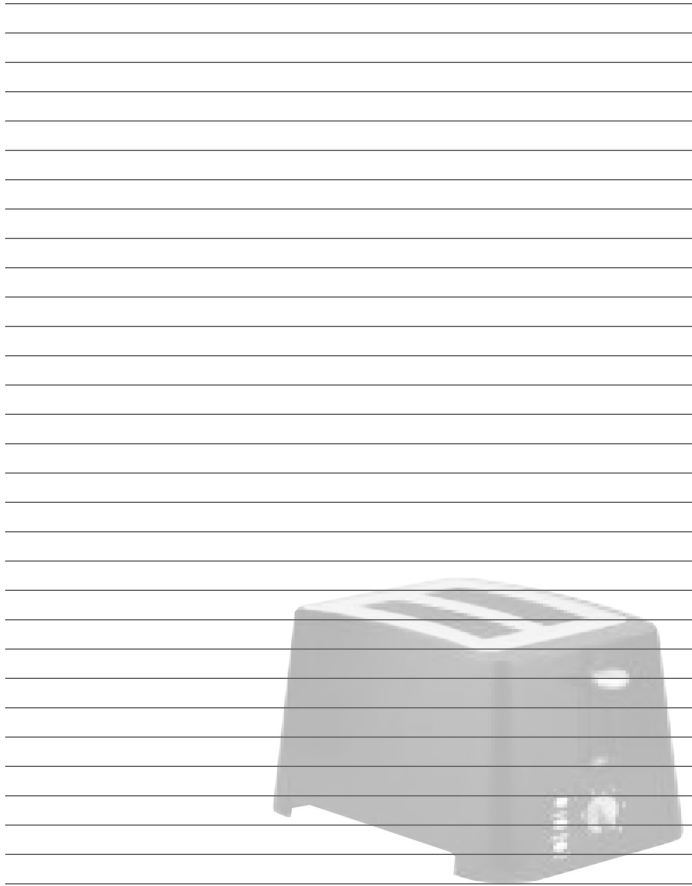
L'installazione deve essere effettuata secondo le istruzioni del costruttore. Una errata installazione può causare danni a persone, animali o cose, nei confronti dei quali il costruttore non può essere considerato responsabile.

- Per evitare surriscaldamenti pericolosi, si raccomanda di svolgere per tutta la sua lunghezza il cavo di alimentazione e di utilizzare l'apparecchio come consigliato nel paragrafo "Avvertenze d'uso".
- Non lasciare l'apparecchio inutilmente inserito. Staccare la spina dalla rete di alimentazione quando l'apparecchio non è utilizzato.
- Non ostruire le aperture o fessure di ventilazione o di smaltimento calore.
- Se il cavo di alimentazione di questo apparecchio è danneggiato, deve essere sostituito esclusivamente da un centro assistenza tecnica autorizzato dal costruttore, poiché sono necessari utensili speciali.

L'apparecchio risulta conforme alle direttive:

CE • 89/336 CEE (EMC)
• 2006/95/CE

L'azienda produttrice si riserva di apportare ai prodotti, a propria discrezione, ogni opportuna modifica dettata da ragioni normative, industriali, commerciali o estetiche.





RETRO

