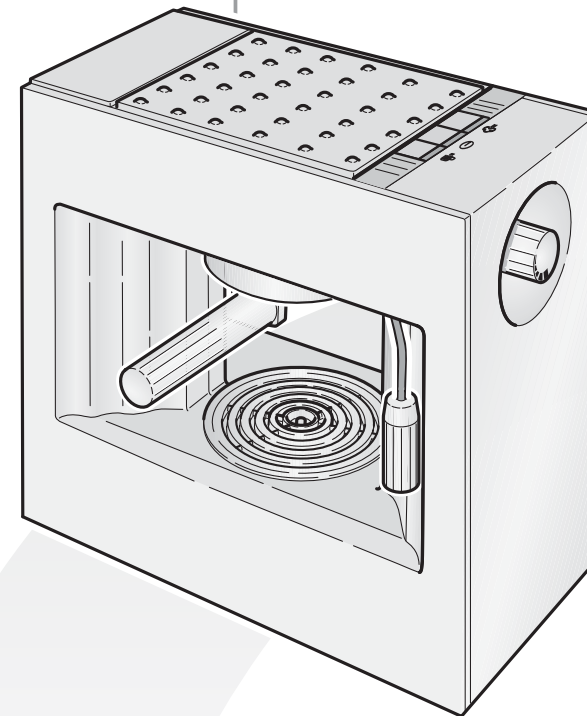




Expres do kawy
Кофеварка для кофе - эспрессо
Кавоварка для кави - еспресо
Espresso coffee machine
Macchina per caffè espresso

CF39

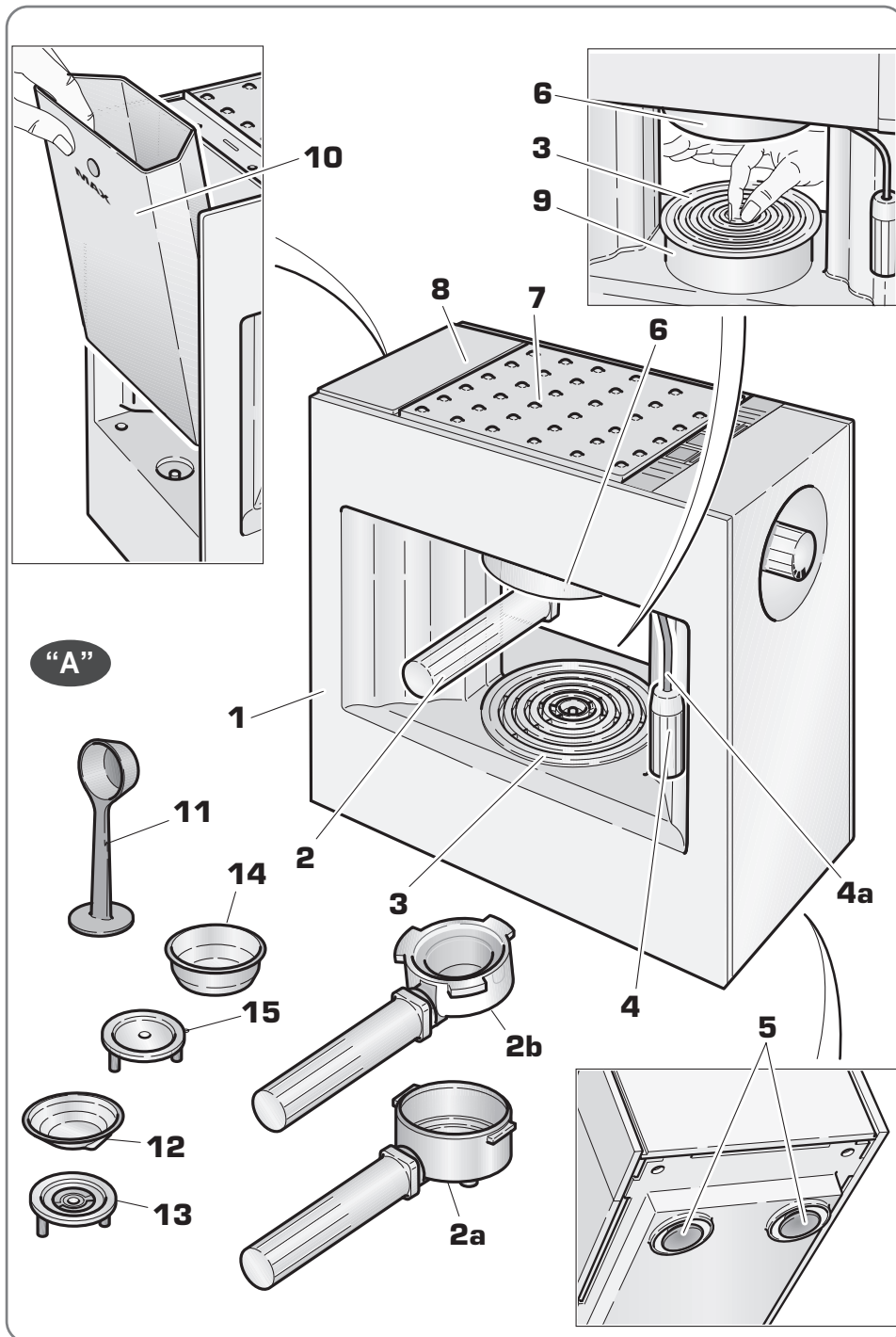


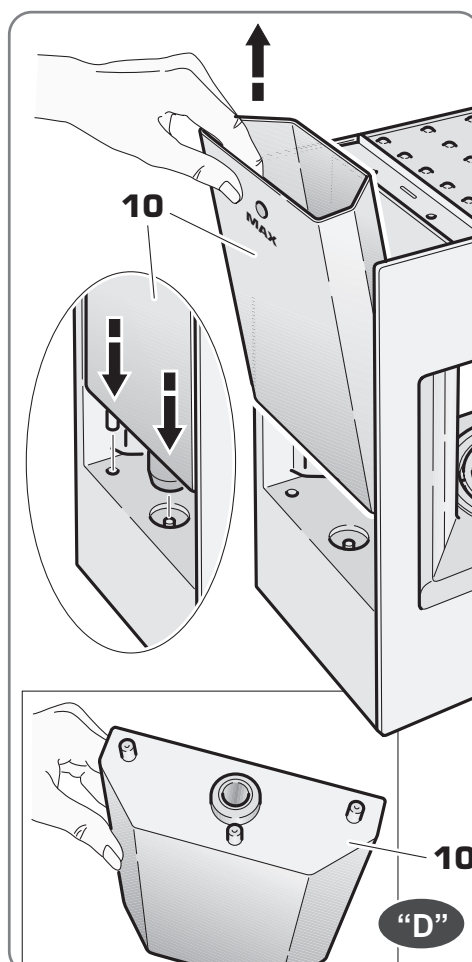
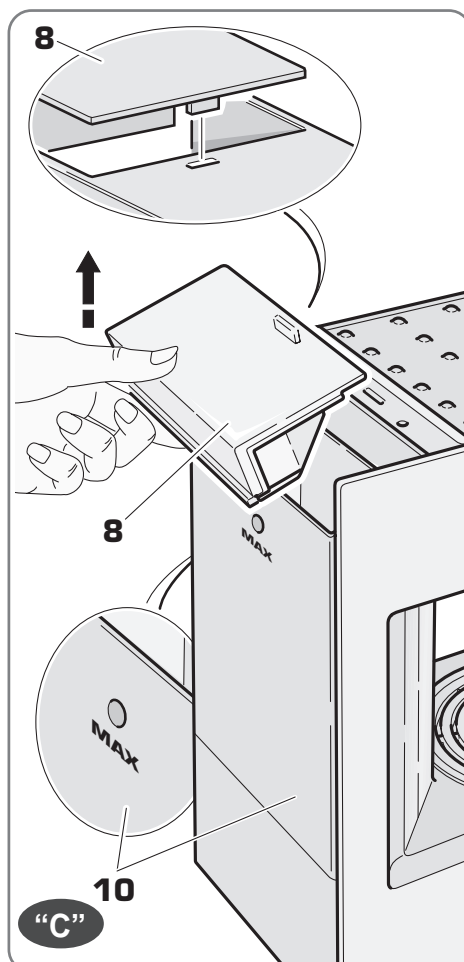
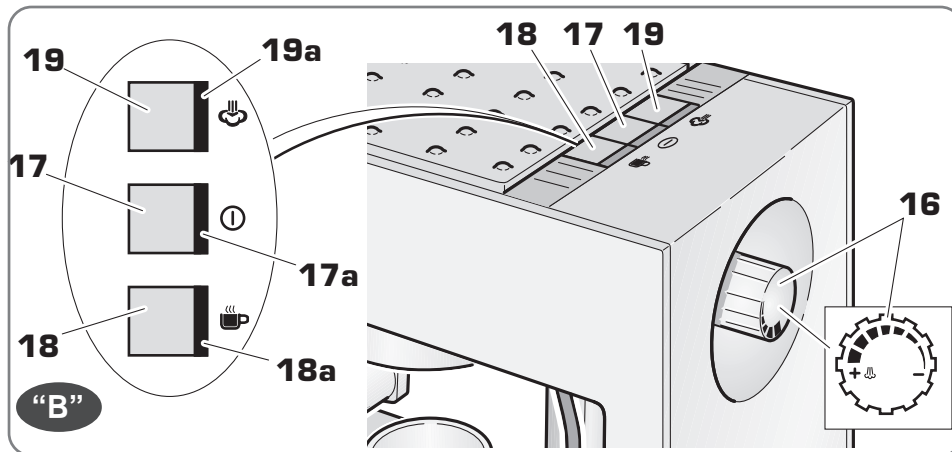
INSTRUKCJA OBSŁUGI
ИНСТРУКЦИИ ПО ЭКСПЛУАТАЦИИ
ІНСТРУКЦІЇ ПО ЕКСПЛІАТАЦІЇ
INSTRUCTION FOR USE
ISTRUZIONI PER L'USO

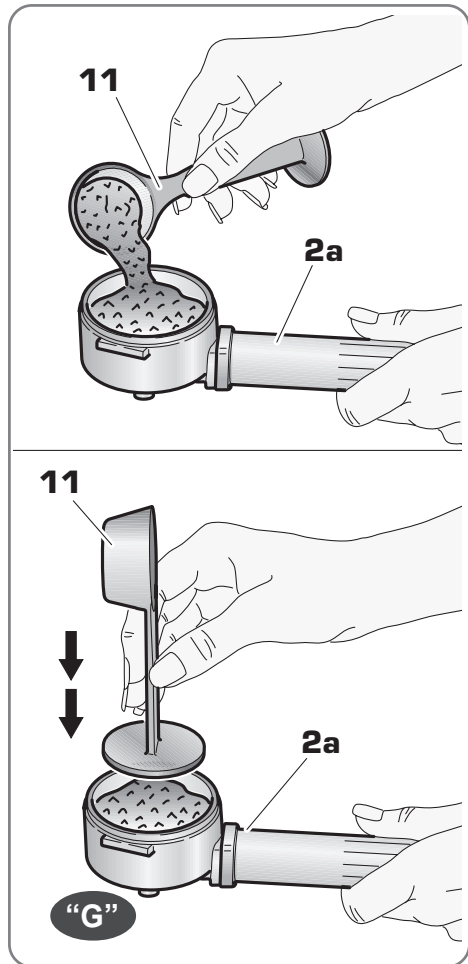
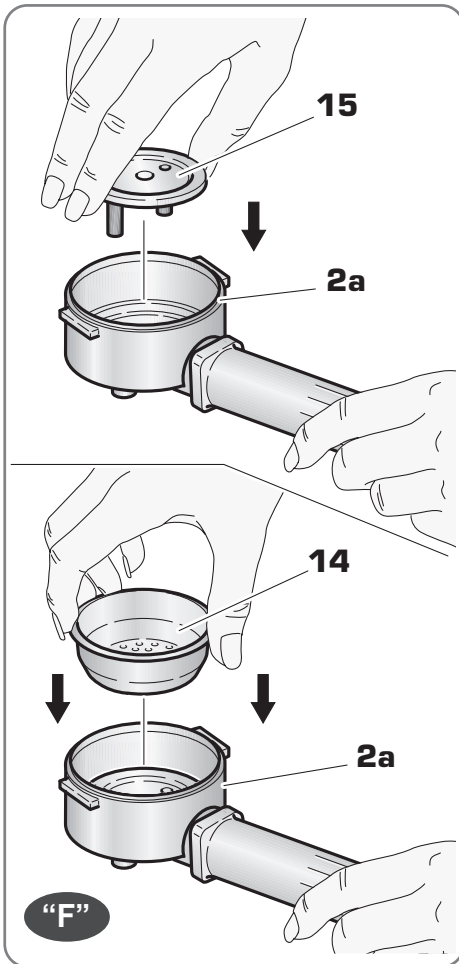
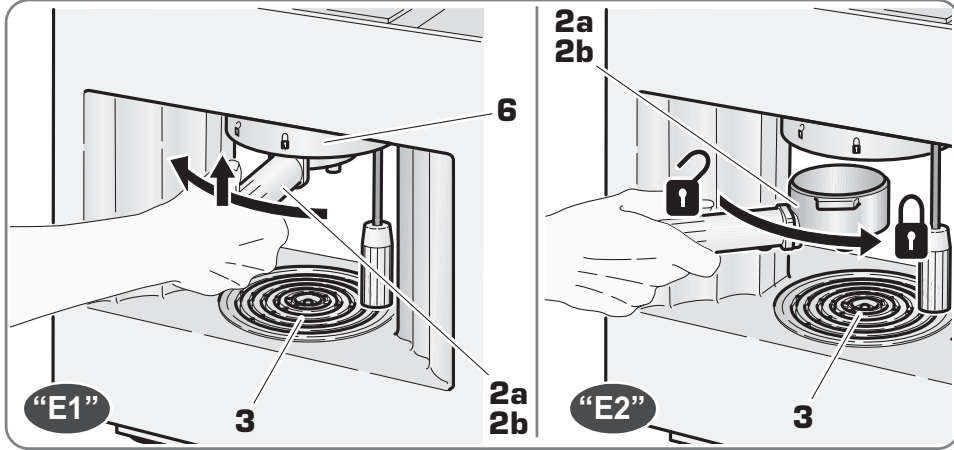


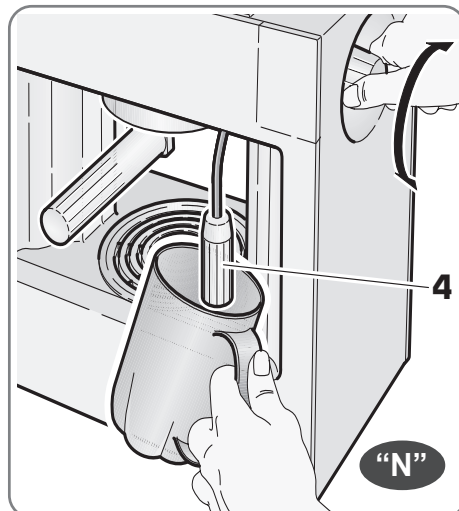
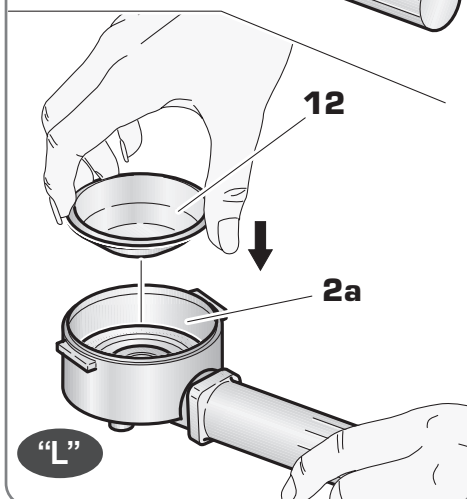
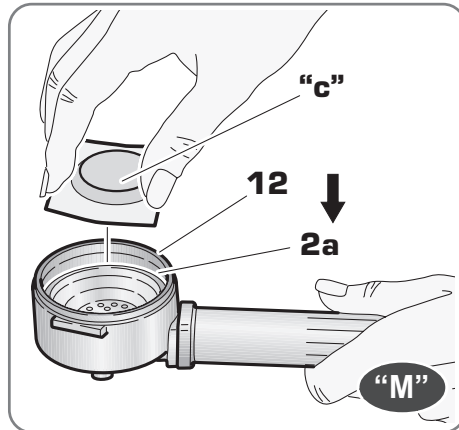
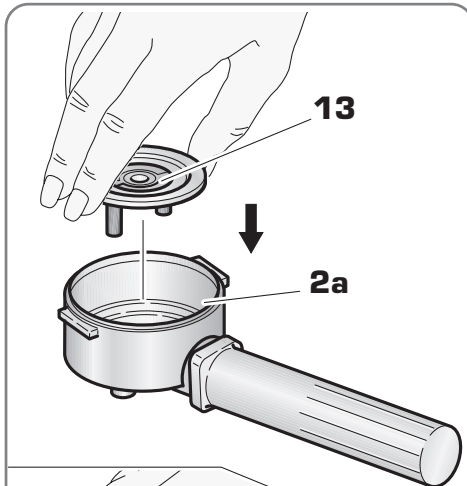
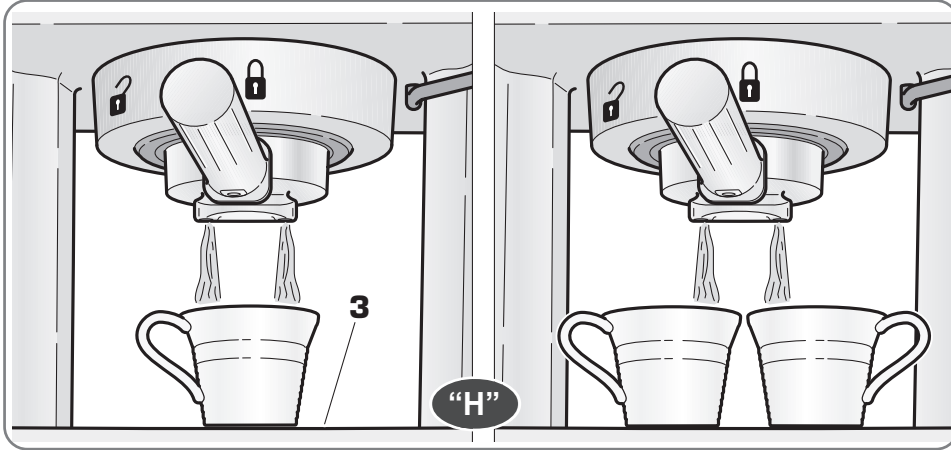
Dystrybutor ARDO S.A.
Ul. Żupnicza 17
03-821 Warszawa
POLSKA

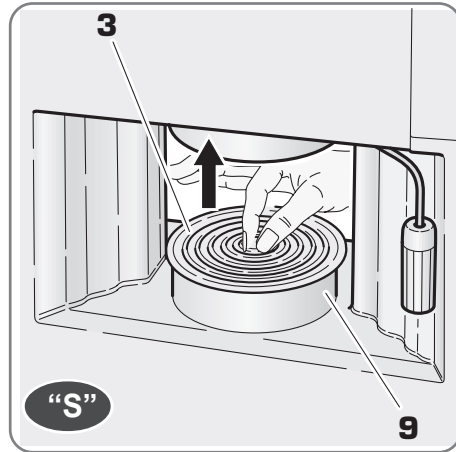
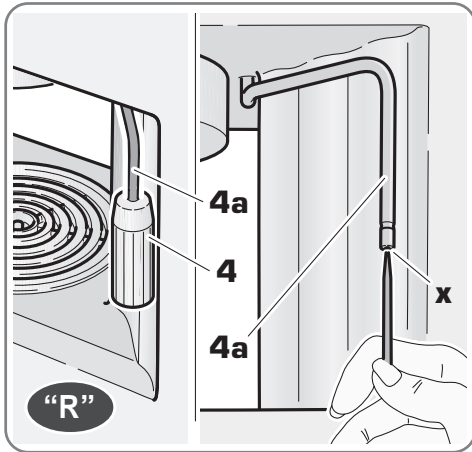
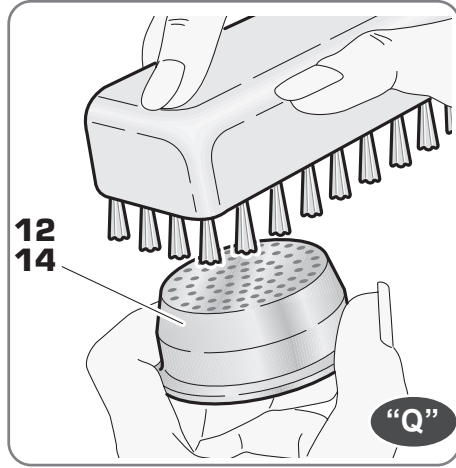
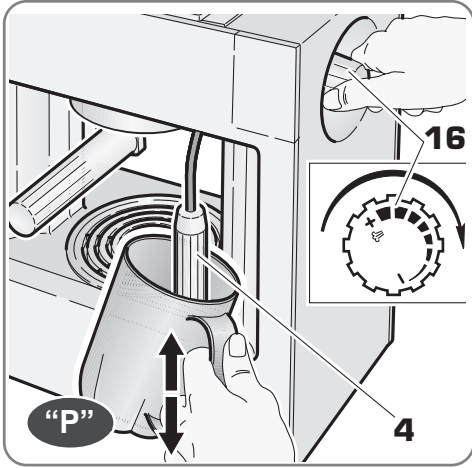
451.12.391.1
Ed. 02/2008













PL

-- Wstęp --

Szanowny Kliencie,

pragniemy skorzystać z okazji i serdecznie podziękować za zakup naszego produktu, oraz życzyć zadowolenia z jego użytkowania. Jesteśmy pewni, że to urządzenie jak najlepiej spełni Państwa potrzeby.

Eksplatacja urządzenia jest łatwa, jednak zanim przystąpią Państwo do jego użytkowania, prosimy o dokładne zapoznanie się z treścią niniejszej instrukcji obsługi. Tylko w ten sposób można uzyskać najlepsze wyniki, maksymalne bezpieczeństwo obsługi oraz uniknąć problemów związanych z nieodpowiednim użytkowaniem urządzenia.

DEKLARACJA ZGODNOŚCI

Producent na własną

odpowiedzialność oświadcza, że urządzenie do, którego odnosi się niniejsza instrukcja obsługi jest zgodne z Dyrektywą CE dotyczącą urządzeń gospodarstwa domowego oraz ograniczeniami zakłóceń radiowo-elektronicznych.

Ponadto, producent zastrzega sobie prawo do wprowadzania zmian technicznych, estetycznych oraz wymiarów urządzenia bez konieczności wcześniejszego informowania.



DYREKTYWY



Niniejsze urządzenie jest zgodne z Dyrektywami:
2006/95/CE oraz 89/336/CE





- - Uwagi ogólne - -

PL



Prosimy o dokładne zapoznanie się z poniższą instrukcją obsługi, która dostarczy Państwu ważnych informacji dotyczących bezpieczeństwa instalowania, użytkowania i konserwacji. Instrukcje obsługi należy zachować.

- Po rozpakowaniu urządzenia, a przed uruchomieniem, należy upewnić się czy jest ono kompletne i czy zawiera wszystkie akcesoria.
W razie wątpliwości nie należy używać urządzenia, lecz zwrócić się do wykwalifikowanego serwisu.
- Zabronione jest pozostawianie elementów opakowania (plastikowych woreczków, styropianu, gwoździ) w zasięgu dzieci, ponieważ stanowią potencjalne zagrożenie.
- Przed podłączeniem urządzenia do sieci elektrycznej, należy upewnić się, czy napięcie sieciowe odpowiada napięciu podanemu na tabliczce znamionowej, która znajduje się na urządzeniu. Producent nie ponosi odpowiedzialności za ewentualne wypadki spowodowane brakiem uziemienia instalacji elektrycznej.
- Jedynie wykwalifikowany personel może zastąpić oryginalną wtyczkę inną, w przypadku jej niezgodności z kontaktem elektrycznym. W szczególności powinien on także upewnić się, że wiązka kabli znajdujących się we wtyczce jest odpowiednia do mocy pobieranej przez urządzenie. Generalnie nie zaleca się użycia rozgałęziaczy i przedłużaczy. W przypadku gdyby ich użycie okazało się konieczne, należy używać jedynie rozgałęziaczy i przedłużaczy zgodnych z obowiązującymi normami bezpieczeństwa, zwracając uwagę aby nie przekroczyć wartości natężenia przepływu prądu, oznaczonej na przedłużaczu oraz wartości maksymalnej mocy oznaczonej na rozgałęziaczu.

⚠ Dla Państwa bezpieczeństwa zaleca się zasilanie urządzenia poprzez wyłącznik bezpieczeństwa (RCD) z prądem zmiennym, nie przekraczającym 30mA.

⚠ Urządzenie musi być podłączone ściśle do sieci zasilającej poprzez wtyczkę z uziemieniem.

Nie wolno wyłączać urządzenia ciągnąc za kabel zasilający.

⚠ Podczas funkcjonowania urządzenia, kabel zasilający musi być łatwo dostępny w razie potrzeby odłączenia go od sieci zasilającej.

⚠ Urządzenie nie powinno być używane przez osoby (w tym dzieci) niepełnosprawne lub nie posiadające doświadczenia, chyba że zostanie zapewniony odpowiedni nadzór.

⚠ Należy pilnować dzieci, aby nie bawiły się urządzeniem.

• Użytkowanie jakiegokolwiek urządzenia elektrycznego wymaga przestrzegania kilku podstawowych reguł, w szczególności:



- nie dotykać urządzenia mokrymi lub wilgotnymi rękami;
 - nie używać urządzenia boso;
 - nie należy ciągnąć za kabel zasilający lub za samo urządzenie w celu odłączenia wtyczki z sieci zasilającej;
 - nie wolno wystawiać urządzenia na warunki atmosferyczne (deszcz, słońce etc.);
 - z urządzenia nie powinny korzystać bez nadzoru dzieci ani osoby niepełnosprawne.
- Przed przystąpieniem do jakichkolwiek czynności konserwacyjnych lub czyszczących, należy odłączyć urządzenie od sieci zasilającej, wyjmując wtyczkę, lub wyłączając urządzenie.
- W przypadku uszkodzenia lub złego funkcjonowania urządzenia, należy je wyłączyć i nie naprawiać na własną rękę. Należy zwrócić się do autoryzowanego przez dystrybutora Serwisu Technicznego, wymagając użycia tylko oryginalnych części zamiennych.
- Brak przestrzegania powyższych zaleceń, może spowodować brak bezpieczeństwa podczas użytkowania urządzenia.
- W razie nie użytkowania urządzenia, zaleca się odłączenie kabla zasilającego od sieci elektrycznej poprzez odłączenie wtyczki.



PL

-- Uwagi ogólne --

Ponadto, zaleca się zabezpieczenie urządzenia, aby nie stanowiło niebezpieczeństwa przede wszystkim dla dzieci, które mogłyby go używać do zabawy.

▲ Instalacja musi być wykonywana według zaleceń producenta. Producent nie ponosi odpowiedzialności za ewentualne szkody (ludzi, zwierząt lub rzeczy) wynikające z nieodpowiedniego, błędnego zainstalowania lub użycia urządzenia.

- W celu uniknięcia niebezpiecznych przegrzań, zaleca się rozciągnięcie kabla zasilającego na całej jego długości i używanie urządzenia według zaleceń z paragrafu "Uwagi dotyczące odpowiedniego funkcjonowania urządzenia".
- Nie należy zostawiać urządzenia podłączonego do sieci elektrycznej. Należy odłączyć wtyczkę, kiedy urządzenia nie jest używane.
- Nie ograniczać wlotów i szczelin wentylacyjnych lub ujść ciepła.
- W przypadku uszkodzenia kabla zasilającego należy zwrócić się do autoryzowanego przez dystrybutora Serwisu Technicznego.

UWAGI DOTYCZĄCE ODPOWIEDNIEGO FUNKCJONOWANIA URZĄDZENIA

▲ Urządzenie zostało wyprodukowane, aby wytwarzać kawę espresso, parę i wodę ciepłą do użytku domowego i tylko w takim celu może być używane.

Jakiegolwiek inne użycie urządzenia może być niebezpieczne. Producent nie ponosi odpowiedzialności za ewentualne szkody wynikające z niewłaściwego, błędnego lub nieracjonalnego użycia urządzenia.

- Ustawić urządzenie na powierzchni równej, regularnej i stabilnej.
- Nie należy zostawiać urządzenia bez opieki podczas funkcjonowania.

☞ Nie zostawiać urządzenia w pomieszczeniach, w których temperatura jest równa, lub poniżej 0°C.

- W razie nie użytkowania urządzenia przez dłuższy okres czasu, należy opróżnić zbiornik na wodę (10).
- Podczas pierwszego uruchomienia, z urządzenia może wydobywać się zapach spalenizny materiałów izolacyjnych i elementów grzejnych, co jest normalnym procesem.

☞ Nie używać urządzenia bez wody w zbiorniku (10).

- Przesławianie urządzenia podczas pracy jest zabronione.

▲ Podczas przygotowywania kawy należy zwrócić uwagę na ewentualne opryski gorącego płynu. Nie dotykać gorących części (rurka wylotu pary (4a), wylot ujścia kawy (6), etc.) od razu po zakończeniu parzenia kawy espresso.

Niebezpieczeństwo poparzenia ▲.

Nie wyjmować uchwytu filtra (2a-2b) podczas parzenia kawy.

Ujście pary z odpowiedniej rurki (4a) musi być zawsze wykonywane poprzez użycie długiego naczyńia i w rękawiczkach lub łapkach kuchennych w celu uniknięcia poparzenia ▲.



- - Charakterystyka - -

PL

⚠ ZALECENIA ⚠

W razie problemów z urządzeniem należy zwrócić się do autoryzowanego Serwisu Technicznego.

Nie należy naprawiać urządzenia na własną rękę.

Jakakolwiek usterka spowodowana przez osoby niekompetentne lub niepoprawne użytkowanie urządzenia nie podlega zasadom gwarancji.

Producent nie jest odpowiedzialny za szkody powstałe w ten sposób.

Powyższe postępowanie prowadzi do utraty ważności gwarancji, nawet jeśli jej ważność nie upłynęła.



CHARAKTERYSTYKA TECHNICZNA

- Napięcie (V): tabliczka znamionowa znajdująca się na urządzeniu.
- Moc (W): tabliczka znamionowa znajdująca się na urządzeniu.
- Wymiary urządzenia (W x G x S): 33x16x34 cm
- Pojemność zbiornika na wodę (max): 1000 ml

OPIS URZĄDZENIA (Rys. A-C-D)

- 1) Podstawa urządzenia
- 2a) Uchwyt filtra (filtr do kawy mielonej i w torebeczkach)
- 2b) Uchwyt filtra na kapsułki
- 3) Kratka
- 4) Dysza do ubijania mleka (do kawy cappuccino)
- 4a) Przewód pary
- 5) Nóżki
- 6) Ujście bojlera
- 7) Obudowa górna urządzenia
- 8) Pokrywa zbiornika na wodę
- 9) Zbiornik na skropliny
- 10) Zbiornik na wodę
- 11) Miarka do kawy/ ugniataczka
- 12) Filtr do kawy w torebeczkach
- 13) Nakładka "Bar cream" do kawy w torebeczkach
- 14) Filtr do kawy mielonej (dla 1 i 2 filiżanek)
- 15) Nakładka "Bar cream" do kawy mielonej

OPIS PRZYCISKÓW (Rys. B)

- 16) Przycisk regulacji/ ujścia pary i ciepłej wody Min-MAX (w prawo = ujście zamknięte – w lewo = ujście otwarte)
- ① 17) Przycisk włączenia lub wyłączenia urządzenia
- 17a) Dioda włączenia/ wyłączenia urządzenia
 - Dioda wyłączona = • urządzenie wyłączone •
 - Dioda włączona = • urządzenie włączone •



PL

-- Charakterystyka --**18) Przcisk wytwarzania kawy****18a) Dioda wytwarzania kawy**

- Dioda wyłączona = • urządzenie w fazie rozgrzania •
- Dioda włączona = • urządzenia gotowe •

**19) Przcisk wytwarzania pary****19a) Dioda wytwarzania pary**

- Przycisk (19) wciśnięty – dioda (19a) o charakterze przerywanym i dioda (18a) wyłączona
 - urządzenie w fazie rozgrzania •
- Przycisk (19) wciśnięty – dioda (19a) o charakterze przerywanym i dioda (18a) włączona
 - urządzenie gotowe do ujęcia pary •


-- UŻYTKOWANIE --**1 PRZYGOTOWANIE URZĄDZENIA**

⚠ **Przed podłączeniem urządzenia do sieci zasilającej należy upewnić się czy przycisk (17) znajduje się pozycji “wyłączony” i czy pokrętko ujęcia pary (16) jest zamknięte (Rys. B) (przekręcić według ruchów wskazówek zegara).**

- Zdjąć pokrywkę pojemnika na wodę (8) (Rys.C) i wlać nie więcej niż 1 l zimnej wody do zbiornika (10).
- **👁** Jeśli zbiornik na wodę (10) zostanie zdjęty z urządzenia, należy zwrócić uwagę aby zamontować go z powrotem poprawnie.
- Upewnić się czy sworzeń zbiornika na wodę (10) nachodzi odpowiednio na sprzęgło zbiornika (Rys.D). Jest możliwe napełnienie lub nalanie do zbiornika wody (10) zdejmując jedynie pokrywkę (8) (Rys. C), uważając aby nie wlać zbyt dużej ilości wody.
- Podłączyć urządzenie do sieci zasilającej, upewniając się, że charakterystyka sieci zasilającej odpowiada danym zawartym na odpowiedniej tabliczce znajdującej się na urządzeniu.

2 PODGRZEWANIE URZĄDZENIA

• **👁** W celu przygotowania dobrej kawy o odpowiedniej temperaturze należy rozgrzać odpowiednio urządzenie.

- Nacisnąć przycisk **1** (17), aby włączyć urządzenie.
- Włożyć uchwyt do filtra (2a lub 2b) do prysznicza bojlera (6) (tak jak zostało to przedstawione na rys. E2) i przekręcić uchwyt do pozycji frontalnej, aby zacześcić go odpowiednio.
- Postawić filiżankę na kratce (3) pod ujściem uchwytu na filtr.
- Poczekać, aż dioda (18a) włączy się, a następnie nacisnąć przycisk  (18) aby wypłynęła gorąca woda.
- Aby zakończyć należy powtórnie nacisnąć przycisk (18).

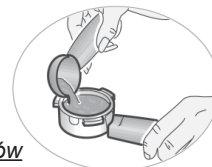


PRZYGOTOWANIE KAWY

- ⓘ *W celu uniknięcia niepożądanego uchodzenia pary, przy przestrzeganiu przewidzianego sposobu użytkowania urządzenia, nie należy NIGDY przystępować do nalewania kawy z wciśniętym wyłącznikiem pary (19). Istnieje ryzyko poparzenia.*

1 PRZYGOTOWANIE KAWY

1a - Użycie kawy mielonej



- ⓘ *Należy używać kawy mielonej odpowiedniej dla ekspresów do kawy typu "bar"*

- ⚠ **Należy upewnić się, że w zbiorniku (10) znajduje się odpowiednia ilość wody. Nie wolno używać urządzenia bez wody w zbiorniku (10).**

- Zdjąć uchwyt na filtr (2a) z ujścia bojlera, przekręcając w lewą stronę (rys.E1).
- Umieścić w uchwycie na filtr (2a) nakładkę "Barcream" (15), a następnie filtr (14) (Rys. F).
- Używając miarki (11), wsypać do filtra, dla jednej filiżanki, jedną porcję kawy, lub dwie porcje dla dwóch filiżanek w zależności od ilości filiżanek kawy, które chcemy otrzymać (Rys.G).
- Delikatnie docisnąć kawę w filtrze używając ugniataczki (11) (Rys. G).
- Włożyć uchwyt na filtr (2a) w ujście bojlera (6) (jak przedstawiono na rys E2) i przekręcić go w prawo przesuwając go do pozycji frontальной w celu prawidłowego zamocowania.

- ⓘ *W przypadku nowego urządzenia poprawne zamocowanie może wymagać nieco więcej siły.*

- Umieścić jedną lub dwie filiżanki na kratce (3). W przypadku jednej filiżanki, należy położyć ją pośrodku pod rurkami nalewania (Rys. H).
- Jeśli dioda LED (18a) jest wyłączona, należy poczekać do momentu, w którym się zaświeci i wtedy wcisnąć przycisk (18) wydawania kawy.
- W celu zakończenia nalewania kawy należy ponownie wcisnąć ten przycisk (18).

- ⓘ *Podczas działania urządzenia, dioda LED (18a) zapali się oraz zgaśnie. Jest to normalne, ponieważ urządzenie jest wyposażone w mechanizm kontrolujący temperaturę.*

- ⚠ **Nie należy usuwać uchwytu na filtr (2a) z ujścia bojlera (6) kiedy przycisk (18) jest wciśnięty.**

- ⓘ *Kiedy nalewanie kawy się zakończy, należy opróżnić filtr i obficie wypłukać go wodą.*

1b - Użycie kawy w torebeczkach



- ⓘ *Należy używać torebeczek odpowiednich dla ekspresów do kawy typu "bar"*

- ⚠ **Należy upewnić się, że w zbiorniku (10) znajduje się odpowiednia ilość wody.**

Nie wolno używać urządzenia bez wody w zbiorniku (10).

- Zdjąć uchwyt na filtr (2a) z ujścia bojlera, przekręcając w lewą stronę (rys.E1).
- Umieścić w uchwycie na filtr (2a) nakładkę "Barcream" (13), a następnie filtr (12) (rys. L).




PL


-- UŻYTKOWANIE --


- Umieścić torebeczkę (c) w filtrze (12) na środku (Rys. M), uważając aby schować do środka uchwyt na filtr ewentualne papierowe brzegi torebeczki.
- Włożyć uchwyt na filtr (2a) w ujście bojlera (6) (jak przedstawiono na rys E2) i przekręcić go w prawo przesuwając go do pozycji frontalnej w celu prawidłowego zamocowania.

 W przypadku nowego urządzenia poprawne zamocowanie może wymagać nieco więcej siły.

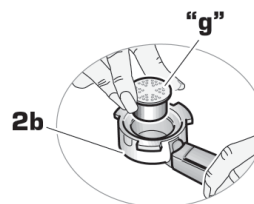
- Umieścić filiżankę na kratce (3) pośrodku rurek do nalewania kawy (Rys. H).
- Jeśli dioda LED (18a) jest wyłączona, należy poczekać do momentu, w którym się zaświeci i wtedy wcisnąć przycisk (18) wydawania kawy.
- W celu zakończenia nalewania kawy należy ponownie wcisnąć ten przycisk (18).

 Podczas działania urządzenia, dioda LED (18a) zapali się oraz zgaśnie. Jest to normalne, ponieważ urządzenie jest wyposażone w mechanizm kontrolujący temperaturę.


 **Nie wyjmować uchwytu na filtr (2a) z ujścia bojlera (6) kiedy przycisk (18) jest wciśnięty.**

 Kiedy nalewanie kawy się zakończy, należy opróżnić filtr i obficie wypłukać go wodą.

1c - Użycie kapsuł



 Należy używać kapsuł Caffè Bialetti.


 **Należy upewnić się, że w zbiorniku (10) znajduje się odpowiednia ilość wody.**

Nie wolno używać urządzenia bez wody w zbiorniku (10).

- Zdjąć uchwyt na filtr (2b) z ujścia bojlera, przekręcając w lewą stronę (rys.E1)
- Umieścić w uchwycie na filtr (2b) kapsułę (g).
- Włożyć uchwyt na filtr (2b) w ujście bojlera (6) i przekręcić go w prawo przesuwając go do pozycji frontalnej w celu prawidłowego zamocowania (Rys. E2).

 W przypadku nowego urządzenia poprawne zamocowanie może wymagać nieco więcej siły.

- Umieścić filiżankę na kratce (3).
- Jeśli dioda LED (18a) jest wyłączona, należy poczekać do momentu, w którym się zaświeci i wtedy wcisnąć przycisk (18) wydawania kawy.
- W celu zakończenia nalewania kawy należy ponownie wcisnąć przycisk (18).

 Podczas działania urządzenia, dioda LED (18a) zapali się oraz zgaśnie. Jest to normalne, ponieważ urządzenie jest wyposażone w mechanizm kontrolujący temperaturę.

 **Nie należy wyjmować uchwytu na filtr (2b) z ujścia boileru (6) kiedy przycisk (18) jest wciśnięty.**

 Kiedy nalewanie kawy się zakończy, należy wyciągnąć kapsułę i obficie wypłukać ją wodą.



2 PORADY

- ☉ *Przy pierwszym użyciu oraz w momencie wyczerpania się wody w zbiorniku, w celu ułatwienia włączenia pompy i późniejszego wydobywania się płynu: należy umieścić filiżankę pod dyszą wylotową pary, otworzyć zawór pary (16), wcisnąć przycisk (18) aż do momentu wyciekania wody, wyłączyć przycisk (18) i zamknąć zawór pary (16).*
- W celu otrzymania gorętszej kawy należy ogrzać wcześniej filiżanki wlewając ciepłą wodę przez pusty uchwyt na filtr (bez kawy).
- Należy zawsze używać kawy doskonałej jakości.
- Stopień zmielenia kawy ma ogromne znaczenie dla prawidłowego funkcjonowania urządzenia oraz jakości napoju.
Zbyt grube zmielenie może spowodować za szybkie nalewanie kawy, natomiast zbyt drobne może sprawić, że napój będzie się lał zbyt wolno.
- Brak charakterystycznej pianki może być spowodowany przez:
 - nie właściwy stopień zmielenia kawy;
 - nieodpowiednie prażenie kawy;
 - brak dostatecznego rozgrzania urządzenia;
 - dociśnięcie kawy (wykonane za pomocą ugniataczki "11") nie właściwe.
- W celu otrzymania napoju o najwyższej jakości, zaleca się pozostawienie urządzenia do rozgrzania przez około 20 min. z uchwytem na filtr pustym i umocowanym w ujściu bojlera.

UWALNIANIE PARY

1 ABY OGRZAĆ WODĘ I SPIENIĆ MLEKO

- ⚠ Należy upewnić się, że w zbiorniku znajduje się odpowiednia ilość wody (10). Nie wolno używać urządzenia bez wody w zbiorniku (10).
Przepływ pary poprzez specjalną dyszę do spieniania mleka (4) musi odbywać się zawsze przy użyciu wysokich naczyń, ochronnych rękawic lub łapek kuchennych w celu uniknięcia możliwych poparzeń ⚠.

2 UWALNIANIE PARY

- Należy zdjąć uchwyt na filtr z ujścia bojlera przed przystąpieniem do uwalniania pary.
 - Umieścić wysoki pojemnik (filiżankę do cappuccino, wysoką szklankę, imbryk etc.) pod dyszą do spieniania mleka (4) (Rys. N).
 - Nacisnąć przycisk (18), dioda led (19a) zaświeci się.
 - Poczekać aż zapali się światło (18a), które wskazuje na osiągnięcie temperatury parowania.
 - Przekręcić pokrętkę (16) w stronę odwrotną do ruchów wskazówek zegara w celu wyregulowania pary. (Rys. P).
- ☉ *Uwalnianie pary może być poprzedzone wydostaniem się kilku kropel ciepłej wody.*
Aby tego uniknąć należy uwalniać parę przez kilka chwil do wysokiego naczynia przed ogrzewaniem parą napoju.



PL

-- UŻYTKOWANIE --

- Przekręcić pokrętkę (16) w stronę wskazówek zegara aż do momentu zamknięcia a następnie znów nacisnąć przycisk (19) w celu zakończenia uwalniania pary.

3 PRZYGOTOWYWANIE HERBATY LUB GORĄCYCH NAPOJÓW

- ⚠ **Należy upewnić się, że w zbiorniku znajduje się odpowiednia ilość wody (10). Nie wolno używać urządzenia bez wody w zbiorniku (10). Przepływ wody poprzez specjalną rurkę (4a) musi odbywać się zawsze przy użyciu wysokich naczyń, ochronnych rękawic lub łapek kuchennych w celu uniknięcia ewentualnych poparzeń**
- Należy zdjąć uchwyt na filtr z ujścia bojlera przed przystąpieniem do lania wody.
- Nacisnąć przycisk (17), lampka (17a) zaświeci się. Należy odczekać aż światło się (18a) zaświeci sygnalizując osiągnięcie odpowiedniej temperatury.
- Postawić filiżankę do cappuccino lub wysoką szklanę pod rurką uwalniania pary (4a) bez dyszy do spieniania mleka i przekręcić pokrętkę (16) w stronę przeciwną do ruchu wskazówek zegara. Nacisnąć przycisk (18) aby otrzymać gorącą wodę z rurki (4a).
- W celu zatrzymania uwalniania się wody należy znów wcisnąć przycisk (18) i przekręcić w stronę ruchu wskazówek zegara pokrętkę (16) aż do zakończenia.
- ⚠ **W celu usunięcia lub zamocowania dyszy do spieniania mleka (4) w rurce uwalniania pary (4a) przy włączonym urządzeniu, należy chronić ręce poprzez ochronne rękawice lub łapki kuchenne aby uniknąć możliwych poparzeń**

3 PORADY

- W celu ogrzania płynów należy zawsze używać wysokich i prostych naczyń oraz nie wypełniać ich do samego końca.
- Przed wyciągnięciem dyszy do spieniania mleka (4) z pojemnika należy przekręcić w stronę ruchu wskazówek zegara pokrętkę (16) w celu zakończenia uwalniania pary.
- Aby uzyskać zwartą pianę mleka (cappuccino), nie należy zbliżać końca dyszy (4) zbyt blisko dna oraz wykonywać wolne ruchy w górę i w dół aby dotrzeć do całej powierzchni mleka (Rys. P).
- Mleko używane do robienia piany powinno być zawsze zimne lub o temperaturze pokojowej.
- **Po każdym ogrzewaniu płynu, szczególnie jeśli jest to mleko, należy zawsze rozprowadzić parę przez kilka sekund w pustym naczyniu. Operacja redukuje możliwość zatkania otworu "x" (Rys. R), przez tłuszcze zawarte w pożywieniu.**



CZYSZCZENIE

1 ... CZYSZCZENIE URZĄDZENIA

⚠ Przed przystąpieniem do czyszczenia urządzenia, należy **ZAWSZE** odłączyć urządzenie od sieci zasilającej.

Nigdy nie zanurzać urządzenia (1) w wodzie. Nie wolno NIGDY myć go w zmywarce.

- Do czyszczenia urządzenia (1) należy używać wilgotnej ściereczki. Do czyszczenia nie używać **rozpuszczalników lub detergentów ściernych**.
- Należy regularnie czyścić uchwyt na filtr (2a i 2b) i sam filtr pod bieżącą wodą. Ewentualnie, czyścić dokładnie część zewnętrzną i wewnętrzną filtra (12 - 14) używając szczoteczki z miękkim włosiem (Rys. Q).

⚠ **Nie używać przedmiotów metalowych o grubej średnicy tj. igły, gwoździe, etc., które mogłyby uszkodzić filtr (12-14).**

- Należy regularnie czyścić wilgotną ściereczką uchwyt filtra w celu uniknięcia odkładania się pozostałości po kawie.
- Po każdym użyciu dyszy do spienionego mleka (4), należy wyczyścić ją wilgotną gąbką, wyciągnąć i wyczyścić otwór ujścia pary używając szpilki (Rys. R).
- Okresowo:
 - Wyjąć i umyć kratkę (3) i zbiornik na skropliny (9) używając płynu do naczyń (Rys. S).
 - Zdjąć zbiornik na wodę (10) i opłukać go (używając pędzelka, aby dotrzeć do trudno dostępnych miejsc).
 - Następnie należy zainstalować zbiornik ponownie.

⚠ **Nie używać przedmiotów metalowych o grubej średnicy tj. igły, gwoździe etc., które mogłyby uszkodzić filtr (20).**

- Czyszczenie wszystkich komponentów, **z wyjątkiem obudowy (1)**, może być wykonywane letnią wodą i płynem do naczyń.



PL

-- Konserwacja --

2 ODWAPNIANIE

- Należy okresowo odwapniać urządzenie.
- ☉ Częstotliwość odwapniania zależy od stopnia twardości używanej wody.
- Do zbiornika na wodę (10) wlać substancję odwapniającą (nie toksyczną i dostępną w sklepach oraz odpowiednią dla ekspresów do kawy).
- Wyjąć uchwyt na filtr (2), a następnie postawić zbiornik na kratce (3).
- Włączyć ekspres wciskając przycisk (17).
- Poczekać, aż zgaśnie dioda (18a), następnie wcisnąć przycisk (18) i nalać 2 lub 3 filiżanki wody naraz, aż zbiornik na wodę zostanie opróżniony.
- Czynność powtórzyć 2,3 razy.
- ☉ Po wykonaniu operacji odwapniania, w celu usunięcia pozostałości z obiegu, powtórzyć czynności opisane wyżej używając jedynie czystej wody.
- ☉ Podczas użycia substancji odwapniających należy zawsze przestrzegać wskazówek znajdujących się na opakowaniu urządzenia zalecanych przez producenta.





-- UTYLIZACJA URZĄDZENIA --

PL

- Urządzenie zostało wyprodukowane zgodnie z Dyrektywą 2002/96/EC odnośnie zużytego sprzętu elektrycznego i elektronicznego (WEEE).



- Symbol przekreślonego kosza umieszczony na urządzeniu oznacza, że niniejszy produkt nie jest klasyfikowany jako odpad z gospodarstwa domowego. Urządzenie, w celu jego złomowania, należy zdać w odpowiednim punkcie utylizacji odpadów w celu recyklingu komponentów elektrycznych i elektronicznych lub zwrócić producentowi w momencie zakupu nowego urządzenia.
- Użytkownik jest zobowiązany dostarczyć zużyte urządzenie do odpowiednich punktów utylizacji lub zbierania, pod karą sankcji przewidzianych przez obowiązujące przepisy dotyczące odpadów.
- Odpowiednia zbiórka urządzeń przeznaczonych do recyklingu przyczynia się do niwelowania możliwych negatywnych skutków dla środowiska naturalnego oraz dla zdrowia człowieka i sprzyja przetworzeniu materiałów, z których zrobione jest urządzenie.
- Dodatkowe informacje na temat utylizacji, złomowania i recyklingu opisywanego urządzenia można uzyskać w lokalnym urzędzie miasta, w miejskim przedsiębiorstwie utylizacji odpadów lub w sklepie, w którym produkt został zakupiony.
- Producenci i importerzy biorą odpowiedzialność za recykling, przetwarzanie oraz złomowanie samodzielnie jak i za pośrednictwem organizacji odzysku.

Producent nie ponosi żadnej odpowiedzialności za szkody wynikające z nieściśłości oraz błędów powstałych w druku i zawartych w tej instrukcji obsługi. Zastrzega sobie, również prawo do wprowadzania modyfikacji produktu bez zmian podstawowych cech dotyczących działania i bezpieczeństwa bez wcześniejszego informowania.



RU

-- Введение --

Уважаемый покупатель,

Благодарим Вас за то, что Вы приобрели изделие нашей фирмы и надеемся, что оно полностью оправдает Ваши ожидания.

Перед началом эксплуатации этого прибора рекомендуем Вам внимательно ознакомиться с этим руководством по эксплуатации, чтобы оптимально пользоваться его функциональными качествами и предупредить проблемы, могущие возникнуть в результате ошибочного или ненадлежащего использования.

ДЕКЛАРАЦИЯ СООТВЕТСТВИЯ

Производитель заявляет под свою ответственность,

что прибор, к которому прилагается это руководство по эксплуатации, соответствует положениям Директивы ЕС по бытовой технике.

Кроме этого, он свидетельствует, что прибор соответствует нормативам по ограничению радио-электрических помех.

Производитель оставляет за собой право вносить технологические, эстетические модификации, а также изменять размеры прибора без предварительного сообщения с целью усовершенствования прибора и \ или в связи с конструкторскими требованиями.

НОРМАТИВЫ

Этот прибор соответствует

следующим Директивам ЕС : 2006/95/CE
89/336/CE.



-- ОБЩИЕ РЕКОМЕНДАЦИИ --

RU



Внимательно ознакомьтесь с рекомендациями данного руководства, так как в нем содержатся важные указания по безопасной установке, эксплуатации и обслуживанию. Храните эту инструкцию для использования в будущем.

- После распаковки и перед началом эксплуатации нужно убедиться в механической целостности прибора и его аксессуаров.
Вилка шнура питания и сам шнур должны быть неповрежденными.
В случае неисправности шнура питания обратитесь в уполномоченный сервисный центр для его замены.
- Не оставляйте элементы упаковки (полиэтиленовые кульки, полистирол, заклепки и т.д.) в доступном для детей месте, так как они могут быть потенциальным источником опасности.
- Перед подключением прибора в электросеть проверить соответствие данных таблички (на дне корпуса) параметрам сети электропитания.
- В случае несоответствия розетки и вилки прибора нужно заменить розетку на другую с помощью квалифицированного электрика. Не рекомендуется пользоваться переходниками, многочисленными розетками и \ или удлинителями.

⚠️ Рекомендуем подавать питание на прибор с помощью дифференциального переключателя с максимальным током срабатывания 30 мА.

⚠️ Прибор должен подключаться к электросети с эффективным заземлением. Не тянуть за шнур питания или за сам прибор, чтобы выключить его из розетки.

⚠️ Во время работы прибора нужно иметь свободный доступ к розетке на случай, если возникнет необходимость отключить его.

⚠️ Следите за тем, чтобы дети и лица с ограниченными физическими, умственными возможностями не пользовались этим прибором.

⚠️ Дети не должны играть с прибором.



- Эксплуатация любого электроприбора требует соблюдения следующих основных правил, и в частности :
 - не трогать прибор мокрыми или влажными руками;
 - не пользоваться прибором босиком;
 - не тянуть за шнур питания или за сам прибор, чтобы выключить вилку из розетки;
 - не оставлять прибор под воздействие атмосферных агентов (дождь, солнце, снег и т.д.);
 - не разрешать пользоваться прибором детям или недееспособным лицам без присмотра.
- Перед чисткой или обслуживанием прибора следует выключить его из электросети.
- В случае поломки или неисправной работы выключите кофеварку и не пытайтесь отремонтировать ее сами, а обратитесь в уполномоченный сервисный центр, при этом обратите внимание на то, чтобы использовались только оригинальные запчасти. Несоблюдение вышеизложенных правил может отрицательно сказаться на уровне безопасности прибора.



RU

-- ОБЩИЕ РЕКОМЕНДАЦИИ --

- В случае полного завершения пользования прибором рекомендуется вывести его из строя, для чего демонтировать шнур питания.
Кроме этого, следует обезопасить те части прибора, которые могут быть опасными, особенно для детей, в случае их игр с неработающим прибором.
- ⚠ **Во время установки придерживайтесь указаний производителя. Неправильная установка может нанести ущерб лицам, животным и собственности; за несоблюдение этих положений производитель не отвечает.**
- Во избежание опасного нагревания рекомендуется полностью размотать шнур питания и пользоваться прибором согласно указаний раздела “Рекомендации по правильной эксплуатации прибора”.
- Не оставлять прибор включенным в сеть, если им не пользуются: выключайте вилку из розетки.
- Не заставлять отверстия и щели для вентиляции и выхода тепла.
- Если шнур питания поврежден, нужно обратиться в уполномоченный сервисный центр для его замены.

РЕКОМЕНДАЦИИ ПО ПРАВИЛЬНОЙ ЭКСПЛУАТАЦИИ ПРИБОРА

- ⚠ **Этот прибор спроектирован для приготовления кофе-эспрессо, пара и горячей воды в домашних условиях и он должен использоваться только для этого. Какое – либо иное применение считается неуместным, и следовательно – опасным. Производитель не отвечает за вероятные убытки, вызванные неправильной или недолжной эксплуатацией.**
- Поставить прибор на горизонтальную ровную и стабильную поверхность.
- Не оставлять работающий прибор без присмотра.
- ⚠ Не оставлять прибор в месте с температурой равной или ниже 0°C.
- Если Вы не будете пользоваться прибором длительное время, опустошите бак для воды (10).
- Во время первого использования может появиться специфический запах изоляции и нагревательных элементов – это нормально.
- ☞ Не использовать прибор без воды в баке (10).
- Не переставлять работающий прибор.
- ⚠ **Во время подачи напитка будьте осторожны, так как возможны брызги горячей жидкости! Не трогать горячие части (трубка выхода пара (4а), втулка подачи кофе (6) и т.д.) сразу же после пользования прибором.
Опасность ожогов ⚠.
Не снимать держатель фильтра (2а – 2б) во время подачи напитка.
Набирать пар из специальной трубки (4а) нужно всегда с помощью высоких емкостей, используя для защиты рук от возможных ожогов рукавички или иные средства ⚠.**



-- ХАРАКТЕРИСТИКИ --

RU

⚠ Предупреждения ⚠

При возникновении проблем с прибором обращайтесь в уполномоченный сервисный центр.
Не пытайтесь ремонтировать прибор самостоятельно.
Каждая неисправность, возникшая в результате некомпетентного ремонта или неправильной эксплуатации, гарантией не обеспечивается.
В данном случае гарантийный термин обслуживания будет упряднен, даже если его срок к этому времени еще не завершился.
Соблюдайте правила и рекомендации по гарантийному обслуживанию.



ХАРАКТЕРИСТИКИ

- Напряжение (В): см. табличку с данными
- Мощность (Вт): на дне кофеварки
- Размеры (Д - Г - В): 33x16x34 см
- Макс. объем бака для воды: 1000 мл

ОПИСАНИЕ ПРИБОРА (рис. А-С-D)

- 1) Корпус прибора
- 2a) Держатель фильтра (для фильтров молотого кофе и таблеток)
- 2b) Держатель фильтра для капсулы
- 3) Решетка
- 4) Сопло для взбития молока
- 4a) Трубка для подачи пара
- 5) Ножки с присосками
- 6) Втулка
- 7) Верхняя плоскость
- 8) Крышка бака для воды
- 9) Ванночка
- 10) Бак для воды
- 11) Мерка \ пресс
- 12) Фильтр для таблеток
- 13) Диск "Ваг креат" для кофе в таблетках
- 14) Фильтр для молотого кофе (на 1 и 2 чашки)
- 15) Диск "Ваг креат" для молотого кофе

ОПИСАНИЕ УПРАВЛЕНИЯ (рис. В)

- 16) Ручка регулировки \ подачи пара и горячей воды Мин – Макс (вращение по часовой стрелке = выход закрыт - вращение против = выход открыт)
- ① 17) Переключатель ВКЛ \ ВЫКЛ прибора
 - 17a) Индикатор вкл \ выкл прибора
 - индикатор не светится = • прибор выключен •
 - индикатор светится = • прибор включен •



RU

-- ХАРАКТЕРИСТИКИ --



18) Переключатель подачи кофе

18а) Индикатор подачи кофе

- индикатор не светится = • прибор готов •
- индикатор светится = • прибор нагревается •



19) Переключатель подачи пара

19а) Индикатор подачи пара

- переключатель (19) нажат – индикатор (19а) включен и мигает и индикатор (18а) включен • прибор нагревается •
- переключатель (19) нажат - индикатор (19а) включен и мигает и индикатор (18а) выключен • кофеварка готова для подачи пара •

-- ИСПОЛЬЗОВАНИЕ --

1 Подготовка прибора

⚠ Перед подключением в электросеть убедиться, что переключатель (17) находится в позиции “выключено” и что ручка подачи пара (16) – закрыта (рис. В) (повернуть по часовой стрелке).

- Снять крышку бака (8) (рис.С) и налить не более 1л холодной воды в бак (10).

👁 Если бак для воды (10) снимается с корпуса обратите внимание, чтобы он был правильно установлен на место.

- Убедиться, что ось бака (10) правильно соединилась с его муфтой (рис. D).
Можно наливать или доливать воду в бак (10), сняв только крышку (8) (рис.С) , при этом советуем не переливать.
- Убедиться, что характеристики электросети соответствуют данным прибора (см. табличку с характеристиками на дне кофеварки) и включить вилку в розетку.

2 Нагревание прибора

👁 Для приготовления вкусного кофе нужной температуры следует хорошо нагреть прибор.

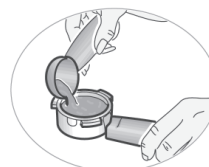
- Нажать переключатель **ⓘ** (17) для включения кофеварки.
- Установить держатель фильтра (2а или 2b) на втулку (6) (рис. E2) и повернуть его направо в переднее положение для правильного сцепления.
- Поставить чашку на решетку (3) под носиками держателя фильтра.
- Подождать, пока индикатор (18а) отключится и нажать переключатель **☕** (18) для подачи горячей воды.
- Для прекращения подачи воды снова нажать на переключатель (18) .



Приготовление кофе

- ⓘ *Во избежание произвольного выхода пара во всех предусмотренных режимах эксплуатации НИКОГДА не делайте подачу кофе при включенном переключателе пара (19). Существует риск ошпариться.*

1 Приготовление кофе 1а - Молотый кофе



- ⓘ Используйте молотый кофе в виде порошка для приготовления в кофеварке кофе – эспрессо типа “бар”
- ⚠ **Убедиться, что в баке достаточно воды (10). Не пользоваться прибором с пустым баком (10).**
 - Снять держатель фильтра (2а) со втулки, повернув его налево (рис. Е1).
 - Установить на держатель фильтра (2а) сначала диск “Ваг cream” (15), а потом фильтр (14) (рис. F).
 - С помощью мерки (11) насыпать в фильтр 1-у или 2-е дозы кофе в зависимости от количества чашек, которые желаете сварить (рис. G).
 - Слегка придавить кофе в фильтре с помощью пресса (11) (рис. G).
 - Установить держатель фильтра (2а) на втулку (6) (рис. Е2) и повернуть его направо в переднее положение для правильного закрытия.
- ⓘ Если прибор новый, то для правильного закрепления может понадобиться какое-то усилие.
 - Поставить одну или две чашки на решетку (3). Если чашка одна, поставить ее в центр под носиками выхода кофе (рис. H).
 - Если индикатор (18а) включен, дождитесь его отключения, потом нажмите на переключатель (18) для подачи кофе.
 - Для завершения подачи снова нажать на переключатель (18).
- ⓘ Во время работы машины индикатор (18а) включается и выключается. Это – нормально, так как прибор оснащен устройством для регулировки температуры
- ⚠ **Не снимать держатель фильтра (2а) со втулки (6), если переключатель (18) нажат.**
- ⓘ После подачи кофе удалить кофе-порошок из фильтра и промыть его водой



1b - Кофе в таблетках


- ⓘ Используйте кофе в таблетках для приготовления в кофеварке кофе – эспрессо типа “бар”
- ⚠ **Убедиться, что в баке достаточно воды (10). Не пользоваться прибором с пустым баком (10).**
 - Снять держатель фильтра (2а) со втулки, повернув его налево (рис. Е1).
 - Установить на держатель фильтра (2а) сначала диск “Ваг cream” (13), а потом фильтр (12) (рис. L).




RU


-- ИСПОЛЬЗОВАНИЕ --

- Поместить таблетку (с) в фильтр (12) (рис.М), вложив туда и бумажные язычки.
- Установить держатель фильтра (2а) на втулку (6) (рис. Е2) и повернуть его направо в переднее положение, чтобы правильно закрепить.

 Если прибор новый, то для правильного закрепления может понадобиться какое-то усилие.

- Поставить одну чашку на решетку (3) под носиками выхода кофе (рис.Н).
- Если индикатор (18) включен, дождитесь его отключения, потом нажать на переключатель (18) для подачи кофе.
- Для завершения подачи снова нажать на переключатель (18).


 Во время работы машины индикатор (18а) включается и выключается. Это – нормально, так как прибор оснащен устройством для регулировки температуры.

 **Не снимать держатель фильтра (2а) со втулки (6), если переключатель (18) нажат.**


 После подачи кофе удалить таблетку и промыть фильтр водой.

1с - Кофе в капсулах


 Используйте только капсулы "Caffe` Bialetti".


 **Убедитесь, что в баке достаточно воды (10).
Не пользоваться прибором с пустым баком (10).**


- Снять держатель фильтра (2b) со втулки, повернув его налево (рис. Е1).
- Установить на держатель фильтра (2b) капсулу (g).
- Установить держатель фильтра (2b) на втулку (6) (рис. Е2) и повернуть его направо в переднее положение, чтобы правильно закрепить.

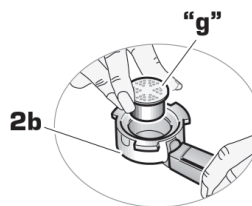
 Если прибор новый, то для правильного закрепления может понадобиться какое – то усилие.

- Поставить одну чашку на решетку (3).
- Если индикатор (18а) включен, дождитесь его отключения, потом нажмите на переключатель (18) для подачи кофе.
- Для завершения подачи снова нажать на переключатель (18).

 Во время работы машины индикатор (18а) включается и выключается. Это – нормально, так как прибор оснащен устройством для регулировки температуры.

 **Не снимать держатель фильтра (2b) со втулки (6), если переключатель (18) нажат.**

 После подачи кофе удалить капсулу и промыть держатель фильтра водой.





2 Рекомендации

- ⦿ Во время первого использования и при расходе воды в баке, чтобы облегчить пуск насоса и последующую подачу жидкости: разместить чашку под трубкой подачи пара, открыть кран подачи пара (16), нажать на переключатель (18), чтобы начала вытекать вода, выключить переключатель (18) и закрыть кран подачи пара (16).
- Для получения более горячего кофе предварительно нагреть чашки, пропустив горячую воду через пустой (без кофе) держатель фильтра.
- Всегда используйте высококачественный кофе.
- Степень помола кофе имеет большое значение для правильной работы машины и качества напитка.
Слишком крупный помол может привести к чересчур быстрой подаче кофе, а слишком мелкий помол – к чересчур медленной подаче.
- Отсутствие характерной пенки может быть вызвано следующим:
 - неподходящая степень помола кофе;
 - неоптимальное прожаривание кофе;
 - машина недостаточно разогрета;
 - неправильное прессование кофе (с помощью пресса "11").
- Для получения напитка наивысшего качества рекомендуется перед использованием нагреть машину около 20 минут с пустым держателем фильтра, установленным на втулке.

ПОДАЧА ПАРА

1 Как нагреть воду и взбить молоко

- ⚠ **Убедиться, что в баке достаточно воды (10).**
Не пользоваться прибором, если нет воды (10).
Пар из специального устройства для взбивания молока (4) всегда нужно набирать с помощью высоких емкостей, используя для защиты рук от вероятных ожогов кухонные рукавички или иные средства ⚠.

2 Подача пара

- Снять держатель фильтра со втулки.
- Разместить высокую емкость (чашку для капучино, высокий стакан, кувшин и т.д.) под устройством для взбивания молока (4) (рис. N).
- Включить переключатель (18), индикатор (19а) начинает мигать.
- Дождитесь выключения лампочки – индикатора (18а), что означает достижение температуры парообразования.
- Повернуть ручку (16) против часовой стрелки для регулировки пара (рис. P).
- ⦿ Перед подачей пара может выйти несколько капель горячей воды. Для решения этой проблемы сделайте подачу в другую емкость на протяжении нескольких секунд перед тем, как разогреть напиток паром.



RU

-- ИСПОЛЬЗОВАНИЕ --

- Повернуть ручку (16) по часовой стрелке до упора и снова нажать на переключатель (19), чтобы закончить подачу.

3 Приготовление чая или горячих напитков

- ▲ Убедиться, что в баке достаточно воды (10).
Не пользоваться прибором, если нет воды (10).
Воду из специальной трубки (4а) всегда нужно набирать с помощью высоких емкостей, используя для защиты рук от вероятных ожогов кухонные рукавички или иные средства ▲.

- Снять держатель фильтра со втулки.
- Нажать на переключатель (17), лампочка – индикатор (17а) включится. Дождитесь выключения индикатора (18а), это означает достижение необходимой температуры .
- Поставить чашку для капучино или высокий стакан под трубку подачи пара (4а) без устройства для взбивания молока и повернуть ручку (16) против часовой стрелки, потом нажать на переключатель (18), чтобы горячая вода вытекала из трубки (4а).
- Для завершения подачи горячей воды снова нажать на переключатель (18) и повернуть ручку (16) по часовой стрелке до упора.

- ▲ Чтобы снять или снова установить устройство для взбивания молока (4) на трубку подачи пара (4а) при включенном приборе обязательно пользуйтесь кухонными рукавичками во избежание возможный ожогов ▲.

3 Рекомендации

- Для нагревания жидкости всегда используйте достаточно высокие и узкие емкости, не заполняя их до краев.
- Перед тем, как снять устройство для взбивания молока (4) с корпуса, повернуть ручку (16) по часовой стрелке для завершения подачи пара.
- Для получения большего количества молочной пенки (капучино) не погружать устройство для взбивания молока (4) слишком глубоко и медленно выполнять движения вверх и вниз, чтобы “охватить” все поверхность молока (рис.Р).
- Для получения пенки используйте холодное молоко или молоко комнатной температуры.
- Каждый раз после нагревания жидкости, особенно молока, подавайте пар на протяжении нескольких секунд в пустую емкость. Подобное действие снижает риск засорения отверстия “Х” (рис.Р), чему способствуют жиры, имеющиеся в продуктах питания.



Чистка

1 Чистка прибора

- ▲ **Перед чисткой прибора ВСЕГДА выключать вилку из розетки. Никогда не погружать корпус прибора (1) в воду или в другие жидкости, а также не мыть его в посудомоечной машине.**
- Для чистки корпуса (1) пользуйтесь мягкой тканью, **избегая абразивных средств для мытья.**
- После каждого применения нужно почистить держатель фильтра (2a и 2b) и использованный фильтр под струей проточной вод, чтобы удалить остатки кофе - порошка.
При необходимости тщательно почистить внешнюю и внутреннюю стороны фильтра (12 - 14) щеточкой с мягкой щетиной (рис. Q).
- ▲ **Не использовать металлические предметы большого диаметра, например: иголки, гвозди и т.д., которые могут повредить фильтр (12-14).**
- Периодически чистить мягкой тканью гнездо держателя фильтра, чтобы удалить остатки кофе.
- После каждого использования чистить устройство для взбивания молока (4) мягкой губкой, снять его и шпилькой прочистить отверстие "X" подачи пара (рис.R).
- Периодически:
 - снимать решетку (3) и ванночку (9) и мыть их обычными средствами для мытья посуды (рис. S).
 - снять бак для воды (10) и прополоскать его (с помощью кисточки для труднодоступных мест), а потом правильно установить его на место.
 - если нужно, помыть его обычным средством для мытья посуды и, при необходимости, тщательно почистить щеточкой с мягкой щетиной.
- ▲ **Не использовать металлические предметы, например: иголки, гвозди и т.д., которые могут повредить фильтр (20).**
- Чистку всех компонентов, за исключением корпуса прибора (1), можно выполнять с помощью теплой воды и обычных моющих средств для посуды.



RU

-- УХОД --

1 Удаление накипи

- Периодически удаляйте накипь из прибора.
- ⦿ Частота этой операции зависит от степени жесткости воды.
- Вложите в бак для воды (10) 1-у дозу жидкого нетоксичного средства для удаления накипи (подходящего для кофеварок).
- Снять держатель фильтра (2) со втулки и поставить пустую емкость на решетку (3).
- Нажать на переключатель (17) для включения машины.
- Дождаться включения индикатора (18а), нажать на переключатель (18) и выполнить подачу 2 или 3 чашек воды за один раз, пока весь бак не опустошится.
- Повторить эту операцию 2\3 раза.
- ⦿ По завершении этой процедуры, чтобы удалить остатки раствора, еще раз выполнить вышеуказанные действия, используя только чистую воду.
- ⦿ При использовании средств для удаления накипи всегда соблюдайте инструкции изготовителя на упаковке.





-- УТИЛИЗАЦИЯ --

RU

- Этот прибор соответствует требованиям Европейской Директивы 2002 \ 96 \ ЕС.



- Символ перечеркнутой корзины, которая находится на корпусе, означает, что это изделие по завершении своего срока службы должно быть переработано отдельно от обычных бытовых отходов ; его следует доставить в центр сбора отходов электрического и электронного оборудования, или же вернуть в магазин при покупке нового равноценного прибора.
- Потребитель отвечает за доставку использованного прибора в соответствующий центр переработки, в противном случае к нему могут быть применены санкции, предусмотренные действующим законодательством по утилизации отходов.
- Для получения более детальной информации о порядке сбора отходов обращайтесь в соответствующие центры утилизации вашего региона.
- Производители и импортеры отвечают за экологически - совместимую переработку электробытовой техники как непосредственно, так и через общественные организации.

Производитель оставляет за собой право на свое усмотрение вносить в конструкцию изделий изменения, обусловленные законодательными, промышленными, коммерческими или эстетическими причинами



UK

-- ВСТУП --

Шановний покупець,

Дякуємо Вам за те, що Ви придбали виріб нашої фірми та надіємось, що він повністю справдить Ваші сподівання.

Перед тим, як почати використовувати цей прилад, рекомендуємо Вам уважно ознайомитись з цим керівництвом по експлуатації, щоб оптимально скористуватися його функціональними якостями та попередити проблеми, що можуть виникнути в результаті помилкового або неналежного користування.

ДЕКЛАРАЦІЯ ВІДПОВІДНОСТІ

Виробник заявляє під свою відповідальність,

що прилад, до якого додається це керівництво по експлуатації, відповідає розпорядженням Директиви ЄС відносно побутових приладів.

Окрім цього, він засвідчує, що прилад відповідає нормативам з обмеження радіоелектричних завад.

Виробник залишає за собою право вносити технологічні, естетичні видозміни, а також змінювати розміри приладу без попереднього повідомлення з метою удосконалювання виробу та \ або у зв'язку з конструкторськими потребами.

НОРМАТИВИ

Цей прилад відповідає

наступним Директивам ЄС : 2006/95/CE
89/336/CE.



-- ЗАГАЛЬНІ РЕКОМЕНДАЦІЇ --

UK



Уважно ознайомтесь з рекомендаціями, викладеними у цьому керівництві, оскільки в них містяться важливі вказівки з безпечної установки, експлуатації та обслуговування. Зберігайте цю інструкцію для використання в майбутньому.

- Після видалення упаковки та перед початком експлуатації слід пересвідчитись в механічній цілісності приладу та його аксесуарів.

Штепсельна вилка шнура живлення і сам шнур повинні бути неушкодженими.

У випадку несправності шнура живлення зверніться до уповноваженого сервісного центру для його заміни.

- Не залишайте елементи упаковки (поліетиленові кульки, полістирол, заклепки тощо) в доступному для дітей місці, оскільки вони можуть бути потенційним джерелом небезпеки.
- Перед підключенням приладу до мережі перевірте відповідність даних таблички (знаходиться на дні корпусу) параметрам мережі електроживлення.
- У випадку невідповідності розетки та вилки приладу слід замінити розетку на іншу з допомогою кваліфікованого електрика. Не радимо користуватися перехідниками, багатомісними розетками і \ або подовжувачами.

⚠ Рекомендуємо подавати живлення на прилад з допомогою диференційного перемикача з максимальним током спрацювання 30 мА.

⚠ Прилад повинен бути підключеним до електромережі через заземлення. Не тягнути за шнур живлення для того, щоб вимкнути прилад.

⚠ Під час роботи приладу необхідно мати вільний доступ до розетки на випадок, якщо виникне необхідність відключити його.

⚠ Слідкуйте за тим, щоб діти та особи з обмеженими фізичними, розумовими можливостями тощо не користувалися цим приладом.

⚠ Діти не повинні гратися з приладом.



- Експлуатація будь-якого електроприладу вимагає дотримання наступних основних правил, зокрема :

- не торкати прилад мокрими чи вологими руками;
- не користуватися приладом босоніж;
- не тягнути за шнур живлення або за сам прилад, щоб вимкнути вилку з розетки;
- не виставляти прилад під дію атмосферних явищ (дощ, сонце тощо);
- не дозволяйте користуватися приладом дітям або недієздатним особам без нагляду.

- Перед чисткою чи обслуговуванням виробу слід відключити його від мережі живлення.
- У випадку поломки чи несправної роботи приладу відключіть його та не намагайтесь самі усунути неполадки, а зверніться до уповноваженого сервісного центру, при цьому зверніть увагу на те, щоб використовувались тільки оригінальні запчастини. Недотримання вищенаведених правил негативно впливає на рівень безпеки приладу.
- У випадку повного припинення користування приладом рекомендується вивести його з ладу, відрізавши шнур живлення. Окрім цього, слід убезпечити ті частини приладу, що можуть бути небезпечними, особливо для дітей, у випадку їхніх ігор з непрацюючим виробом.



UK

-- ЗАГАЛЬНІ РЕКОМЕНДАЦІЇ --

⚠ Під час установки дотримуйтесь вказівок виробника. Неправильна установка може спричинити збитки особам, тваринам та власності; за недотримання цих положень виробник не відповідає.

- Щоб уникнути небезпечного перегріву рекомендуємо повністю розмотати шнур живлення та використовувати прилад відповідно порад розділу "Рекомендації по правильній експлуатації приладу".
- Не залишайте прилад підключеним до мережі, якщо Ви ним не користуєтесь: вимикайте вилку з розетки.
- Не закривайте отвори і щілини для вентиляції та виходу тепла.
- Якщо шнур живлення ушкоджено, слід звернутись до уповноваженого сервісного центру для його заміни.

РЕКОМЕНДАЦІЇ ПО ПРАВИЛЬНІЙ ЕКСПЛУАТАЦІЇ ПРИЛАДУ

⚠ Цей прилад розроблено для приготування кави – еспресо, пари та гарячої води в домашніх умовах і він повинен використовуватись тільки для цього. Будь-яке інше використання вважається неправильним, а, отже, і небезпечним. Виробник не відповідає за можливі збитки, спричинені неправильною чи неналежною експлуатацією.

- Поставте прилад на горизонтальну, рівну та сталу поверхню.
- Не залишайте працюючий прилад без нагляду.

ⓘ Не залишайте прилад в місці з температурою рівною або нижче 0°C.

- Якщо Ви не будете користуватися приладом тривалий час, спорожніть бак для води (10).
- Під час першого використання може з'явитись специфічний запах ізоляції та нагрівальних елементів - це нормально.

ⓘ Не використовуйте прилад без води у баці (10).

- Не пересувайте працюючий прилад.

⚠ Під час подачі напою будьте обережні, так як можливі бризки гарячої рідини. Не торкайте гарячі частини [трубка випуска пари (4a), втулка подачі кави (6) тощо] відразу після користування приладом.

Небезпека опіків **⚠**.

Не знімайте тримач фільтра (2a – 2b) під час подачі напою.

Набирати пару із спеціальної трубки (4a) слід завжди з допомогою високих емностей, використовуючи для захисту рук від можливих опіків кухонні рукавички або інші засоби **⚠**.



-- ХАРАКТЕРИСТИКИ --

UK

⚠ Попередження ⚠

У випадку виникнення проблем з приладом звертайтеся до сервісного центру.

Не ремонтуйте прилад самостійно.

Кожна несправність, що виникла в результаті некомпетентного ремонту або неправильної експлуатації, гарантією не покривається.

У подібному випадку гарантійний термін обслуговування буде скасовано, навіть якщо його строк до того часу ще не закінчився.

Дотримуйтеся правил та рекомендацій стосовно гарантійного обслуговування.



ХАРАКТЕРИСТИКИ

- Напруга (В): див. табличку з характеристиками
- Потужність (Вт): на дні приладу
- Розміри (Д - Г - В): 33x16x34 см
- Макс. об'єм бака для води: 1000 мл

ОПИС ПРИЛАДУ (рис. А-С-Д)

- 1) Корпус приладу
- 2а) Тримач фільтра (для фільтрів молотої кави і таблеток)
- 2б) Тримач фільтра для капсули
- 3) Решітка
- 4) Пристрій для збивання молока
- 4а) Трубка для подачі пари
- 5) Ніжки з присосками
- 6) Втулка
- 7) Верхня площина
- 8) Кришка бака для води
- 9) Ванночка
- 10) Бак для води
- 11) Мірка \ прес
- 12) Фільтр для таблеток
- 13) Диск "Ваг сгеат" для кави в таблетках
- 14) Фільтр для молотої кави (на 1 та 2 чашки)
- 15) Диск "Ваг сгеат" для молотої кави

ОПИС УПРАВЛІННЯ (рис. В)

- 16) Ручка регулювання \ подачі пари і гарячої води Мін – Макс (обертання за годинниковою стрілкою = вихід закрито – обертання проти = вихід відкрито)
- ① 17) Перемикач ВКЛ \ ВИКЛ приладу
 - 17а) Індикатор включеного \ виключеного приладу
 - індикатор не світиться = • прилад виключений •
 - індикатор світиться = • прилад включений •



UK

-- ХАРАКТЕРИСТИКИ --



18) Перемикач подачі кави

18а) Індикатор подачі кави

- індикатор не світиться = •прилад готовий•
- індикатор світиться = •прилад нагрівається•



19) Перемикач подачі пари

19а) Індикатор подачі пари

- Перемикач (19) натиснуто Індикатор (19а) включений мигаючий та індикатор (18а) - включений •прилад нагрівається•
- Перемикач (19) натиснуто - Індикатор (19а) включений мигаючий та індикатор (18а) виключений •кавоварка готова для подачі пари•

-- ВИКОРИСТАННЯ --


1 Підготовка приладу

⚠ Перед підключенням кавоварки до електромережі пересвідчитись, що перемикач (17) знаходиться в позиції “виключено” і що ручка подачі пари (16) – закрита (рис.В) (повернути за годинниковою стрілкою)

- Зняти кришку бака (8) (рис.С) і налити не більше 1 л холодної води в бак (10).
- **Ⓞ** Якщо бак для води (10) знімається з корпусу приладу, зверніть увагу, щоб він був правильно установлений на місце.
- Пересвідчитись, що вісь бака (10) правильно з'єдналась з його муфтою (рис. D).
Можна наливати або доливати воду в бак (10), знявши тільки кришку (8) (рис.С), при цьому радимо не переливати.
- Пересвідчитись, що характеристики електромережі відповідають даним приладу (див. табличку з характеристиками на дні кавоварки) та увімкнути вилку в розетку.

2 Нагрівання приладу

Ⓞ Для приготування смачної кави потрібної температури слід добре нагріти машину.

- Натиснути перемикач **Ⓛ** (17) для включення приладу.
- Установити тримач фільтра (2а або 2b) на втулку (6) (як показано на рис. E2) і повернути його направо в переднє положення для правильного зчеплення.
- Поставити чашку на решітку (3) під носиками тримача фільтра.
- Зачекати, доки індикатор (18а) погасне і натиснути перемикач  (18) для подачі гарячої води.
- Для припинення подачі води знову натиснути на перемикач (18).



-- ВИКОРИСТАННЯ --

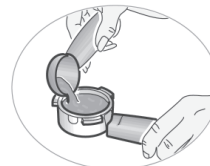
UK

Приготування кави

- ⓘ Для уникнення довільного випуску пари в усіх передбачених режимах експлуатації НІКОЛИ не робіть подачу кави при включеному перемикачі пари (19). Існує ризик опаритись.

1 Приготування кави

1a - Молота кави



- ⓘ Використовуйте молоту каву у вигляді порошку для приготування у кавоварці кави – еспресо типу “бар”.

- ⚠ **Пересвідчитись, що в баці достатньо води (10).**

Не користуватися приладом, якщо в бачку (10) немає води.

- Зняти тримач фільтра (2а) зі втулки, повернувши його наліво (рис. E1).
- Установіть на тримач фільтра (2а) спочатку диск “Bar cream” (15), а потім фільтр (14) (рис. F).
- З допомогою мірки (11) насипати у фільтр 1-у або 2-і дози кави залежно від кількості чашок, що бажаєте зварити (рис. G).
- Злегка придавити каву у фільтрі з допомогою преса (11) (рис. G).
- Установіть тримач фільтра (2а) на втулку (6) (як показано на рис. E2) і поверніть його направо в переднє положення, щоб правильно закріпити.

- ⓘ Якщо прилад новий, то для правильного закріплення може знадобитися деяке зусилля.

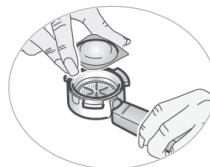
- Поставити одну чи дві чашки на решітку (3). Якщо чашка одна, поставте її в центрі під носиками виходу кави (рис. H).
- Якщо індикатор (18а) включений, дочекайтесь його виключення, потім натисніть на перемикач (18) для подачі кави.
- Для завершення подачі знову натисніть на перемикач (18).

- ⓘ Під час роботи машини індикатор (18а) включається і виключається. Це – нормально, оскільки прилад оснащено пристроєм для регулювання температури.

- ⚠ **Не знімати тримач фільтра (2а) зі втулки (6), якщо перемикач (18) натиснуто.**

- ⓘ Після подачі кави спорожніть фільтр від кави – порошку та промийте його водою

1b - Кава у таблетках



- ⓘ Використовуйте каву в таблетках для приготування у кавоварці кави-еспресо типу “бар”.

- ⚠ **Пересвідчитись, що в баці достатньо води (10).**





Не користуватися приладом, якщо в баці (10) немає води.

- Зняти тримач фільтра (2а) зі втулки, повернувши його наліво (рис. E1).
- Установіть на тримач фільтра (2а) спочатку диск “Bar cream” (13), а потім фільтр (12) (рис. L).









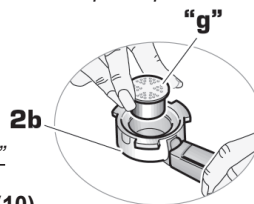
UK

-- ВИКОРИСТАННЯ --

- Розмістіть таблетку (с) у фільтрі (12) (рис.М), вклавши усередину тримача паперові язички.
 - Установіть тримач фільтра (2а) на втулку (6) (як показано на мал. Е2) та поверніть його направо в переднє положення, щоб правильно закріпити.
-  Якщо прилад новий, то для правильного закріплення може знадобитися деяке зусилля.
- Поставити одну чашку на решітку (3) під носиками виходу кави (рис.Н).
 - Якщо індикатор (18а) включений, дочекайтесь його виключення, потім натисніть на перемикач (18) для подачі кави.
 - Для завершення подачі знову натисніть на перемикач (18).
-  Під час роботи машини індикатор (18а) включається і виключається. Це – нормально, оскільки прилад оснащено пристроєм для регулювання температури.
-  **Не знімати тримач фільтра (2а) зі втулки (6), якщо перемикач (18) натиснуто**
-  Після подачі кави видалити таблетку та промити фільтр водою.

1с - Кава у капсулах

-  Використовуйте тільки капсули "Caffe Bialetti"
-  **Пересвідчитись, що в баці достатньо води (10). Не користуватися приладом, якщо води (10) немає.**
- Зняти тримач фільтра (2b) зі втулки, повернувши його наліво (рис. Е1).
 - Установіть на тримач фільтра (2b) капсулу (g).
 - Установіть тримач фільтра (2b) на втулку (6) (як показано на мал. Е2) та поверніть його направо в переднє положення, щоб правильно закріпити.
-  Якщо прилад новий, то для правильного закріплення може знадобитися деяке зусилля.
- Поставити одну чашку на решітку (3).
 - Якщо індикатор (18а) включений, дочекайтесь його виключення, потім натисніть на перемикач (18) для подачі кави.
 - Для завершення подачі знову натисніть на перемикач (18).
-  Під час роботи машини індикатор (18а) включається і виключається. Це – нормально, оскільки прилад оснащено пристроєм для регулювання температури.
-  **Не знімати тримач фільтра (2b) зі втулки (6), якщо перемикач (18) натиснуто.**
-  Після подачі кави видалити капсулу та добре промити тримач фільтра водою.





-- ВИКОРИСТАННЯ --


UK

2 Поради

- ⓘ Під час першого використання та при витраті води в баці, щоб полегшити пуск насоса і подальшу подачу рідини: розмістити чашку під трубкою подачі пари, відкрити кран подачі пари (16), натиснути на перемикач (18), щоб почала витікати вода, вимкнути перемикач (18) та закрити кран подачі пари (16).
- Для отримання більш гарячої кави попередньо нагріти чашки, пропустив гарячу воду через пустий (без кави) тримач фільтра.
- Завжди використовуйте високоякісну каву.
- Ступінь помелу кави має величезне значення для правильної роботи машини та якості напою.
Занадто крупний помел може привести до надто швидкої подачі кави, а занадто дрібний помел – до надто повільної подачі.
- Відсутність характерної пінки може бути викликано наступним:
 - невідходяща ступінь помелу кави;
 - неоптимальне прожарювання кави;
 - машина недостатньо розігріта;
 - неправильне пресування кави (з допомогою преса “11”).
- Для отримання напою найвищого гатунку рекомендується перед використанням дати машині нагрітися протягом приблизно 20-и хвилин з пустим тримачем фільтра, закріпленим до втулки.

ПОДАЧА ПАРИ

1 Як нагріти воду та збити молоко

- ⚠ **Пересвідчитись, що в баці достатньо води (10).
Не користуватися приладом, якщо води (10) немає.
Пара із спеціального пристрою для збивання молока (4) завжди повинна набиратися з допомогою високих ємностей, використовуючи для захисту рук від вірогідних опіків кухонні рукавички або інші засоби .**

2 подача пари

- Зняти тримач фільтра зі втулки.
 - Помістити високу ємність (чашку для капучіно, високу склянку, глечик тощо) під пристроєм для збивання молока (4) (рис. N).
 - Натиснути на перемикач (18), індикатор (19a) починає мигати.
 - Дочекайтесь виключення лампочки-індикатора (18a), що означає досягнення температури паротворення.
 - Повернути ручку (16) проти годинникової стрілки для регулювання пари (рис. P).
- ⓘ Перед подачею пари може вийти декілька крапель гарячої води.
Для вирішення цієї проблеми зробіть подачу в іншу ємність протягом декількох секунд перед тим, як розігріти напій парю.



UK

-- ВИКОРИСТАННЯ --

- Повернути ручку (16) за годинниковою стрілкою до упору і знову натиснути на перемикач (19), щоб закінчити подачу.

3 Приготування чаю або гарячих напоїв

- ▲ **Пересвідчитись, що в баці достатньо води (10).
Не користуватися приладом, якщо води (10) немає.
Вода із спеціальної трубки (4a) завжди повинна набиратися з допомогою високих ємностей, використовуючи для захисту рук від вірогідних опіків кухонні рукавички або інші засоби ▲.**
- Зняти тримач фільтра зі втулки.
- Натиснути на перемикач (17), лампочка – індикатор (17a) включиться. Дочекайтесь виключення індикатора (18a), це означає досягнення потрібної температури.
- Поставити чашку для капучіно чи високу склянку під трубку подачі пари (4a) без пристрою для збивання молока і повернути ручку (16) проти годинникової стрілки, потім натиснути на перемикач (18), щоб гаряча вода витікала із трубки (4a).
- Для завершення подачі гарячої води знову натиснути на перемикач (18) і повернути ручку (16) за годинниковою стрілкою до упору.
- ▲ **Щоб зняти чи знову установити пристрій для збивання молока (4) на трубку подачі пари (4a) при включеному приладі обов'язково користуйтеся кухонними рукавичками для уникнення можливих опіків ▲.**

3 Рекомендації

- Для нагрівання рідини завжди використовуйте достатньо високі та вузькі ємності, не заповнюючи їх до країв.
- Перед тим, як зняти пристрій для збивання молока (4) з корпусу, повернути ручку (16) за годинниковою стрілкою для завершення подачі пари.
- Для отримання більшої кількості молочної пінки (капучіно) не занурювати пристрій для збивання молока (4) надто глибоко та повільно виконувати рухи догори і донизу, щоб "обхопити" всю поверхню молока (рис.P).
- Для отримання пінки використовуйте холодне молоко або молоко кімнатної температури.
- **Кожного разу після нагрівання рідини, особливо молока, подавайте пару протягом декількох секунд в порожню ємність. Подібна дія знижує ризик засмічення отвору "x" (рис.R), якому сприяють жири, що містяться в продуктах харчування.**



-- ДОГЛЯД --

UK

Чищення

1 Чищення приладу

⚠ Перед чисткою приладу **ЗАВЖДИ** вимикати вилку з розетки.
Ніколи не занурювати корпус приладу (1) у воду або в інші рідини, а також не мити його в посудомийній машині.

- Для чищення корпусу приладу (1) користуйтеся м'якою ганчіркою, уникаючи абразивних засобів для миття.
- Після кожного користування слід почистити тримач фільтра (2a і 2b) та використаний фільтр під струменем проточної води, щоб видалити залишки кави – порошку.
При необхідності ретельно почистити зовнішню та внутрішню сторони фільтра (12-14) щіточкою з м'якою щетиною (рис. Q).

⚠ Не використовуйте металеві предмети великого діаметру, наприклад: голки, цвяхи тощо, які можуть пошкодити фільтр (12-14).

- Періодично чистити м'яким клаптиком гніздо тримача фільтра, щоб видалити залишки кави.
- Після кожного використання чистити пристрій для збивання молока (4) м'якою губкою, зняти його і шпилькою прочистити отвір "x" подачі пари (рис. R).
- Періодично:
 - знімати решітку (3) і ванночку для збору (9) та мити їх звичайними миючими засобами для посуду (рис. S).
 - знімати бак для води (10) та полоскати його (з допомогою пензлика для важкодоступних місць), а потім правильно установити його на місце.
 - якщо потрібно, помити його звичайним миючим засобом для посуду і, при необхідності, ретельно почистити щіточкою з м'якою щетиною.

⚠ Не використовуйте металеві предмети, наприклад: голки, цвяхи тощо, які можуть пошкодити фільтр (20).

- Чищення всіх компонентів, за винятком корпусу приладу (1), можна виконувати з допомогою теплої води та звичайних миючих засобів для посуду.



UK

-- ДОГЛЯД --

2 Видалення накипу

- Періодично видаляйте накип з приладу.
- ⦿ Частота цієї операції залежить від ступеня жорсткості води.
- Помістити в бак для води (10) 1-у дозу рідкого нетоксичного засобу для видалення накипу (підходящого для кавоварок).
- Зняти тримач фільтра (2) із втулки та поставити порожню ємність на решітку (3).
- Натиснути на перемикач (17) для включення машини.
- Дочекатися виключення індикатора (18a) , натиснути на перемикач (18) та виконати подачу 2 чи 3 чашок води за один раз , доки весь бак не спорожниться.
- Повторити цю операцію 2 / 3 рази.
- ⦿ По завершенні цієї процедури , щоб видалити залишки розчину, ще раз виконати вищевказані дії, використовуючи тільки чисту воду.
- ⦿ При використанні засобів для видалення накипу завжди дотримуйтесь інструкції виробника на упаковці.





-- УТИЛІЗАЦІЯ --

UK

- Цей виріб відповідає вимогам Європейської Директиви 2002\96\ЕС.



- Символ перекресленої корзини, що знаходиться на корпусі, означає, що цей виріб по завершенні свого строку служби повинен бути переробленим окремо від звичайних відходів; його слід доставити в центр роздільного збору відходів для електричного та електронного обладнання, або ж повернути в магазин під час покупки нового рівноцінного приладу.
- Споживач відповідає за доставку використаного приладу у відповідний центр утилізації, в противному випадку на нього накладаються санкції, передбачені діючим законодавством по утилізації відходів.
- Для отримання більш детальної інформації про порядок збору відходів звертайтеся у відповідні центри утилізації вашого регіону.
- Виробники та імпортери відповідають за екологічно – сумісну переробку електропобутової техніки як безпосередньо, так і через громадські об'єднання.

Виробник залишає за собою право на свій розсуд вносити в конструкцію виробів зміни, зумовлені законодавчими, промисловими, комерційними або естетичними причинами.



EN

- - Introduction - -

Dear Customer,

thank you for choosing our products. We are certain that your choice will completely satisfy your expectations.

Prior to using this appliance, we invite you to carefully read this "Instructions for Use Booklet" in order to optimize its operation and to eliminate any difficulties that might arise due to incorrect or improper use of it.

COMPLIANCE DECLARATION

The manufacturer declares

under his own responsibility that the appliance that this "Instructions for Use Booklet" refers to complies with the EC Directive governing appliances for domestic use.

Furthermore, the manufacturer declares that it complies with the prescriptions for the limitation of radio-electric disturbance.

In order to improve the product, and/or for reasons of construction, the manufacturer reserves the right to make technological, esthetic or dimensional variations without notice.

INFORMATION ON NORMS

The appliance that is the subject of this booklet

conforms to the EC Directive: 2006/95/EEC and 89/336/EEC.



-- General warning --

EN



Read these instructions carefully as they contain important information about safe installation, use and maintenance.

Keep this manual with care for future reference.

- After removing the packaging, and before using the appliance, make sure the appliance and all the accessories are working well. Likewise, the electrical plug and sheath should not be cracked or broken. If the conditions described above are observed, immediately unplug the appliance from mains outlet and take it to an authorized After-Sales Service Centre for necessary checking.
- The packing materials (plastic bags, expanded polystyrene, nails, etc) should be kept away from children since they are potential sources of danger.
- Before connecting the appliance, make sure the line voltage is correct. The tag is located on the bottom of the body of the appliance.
- If the plug does not fit into the wall outlet, have the wall outlet replaced with another type by a qualified electrician. He must also check that the cord is suitable for the power absorbed by the appliance. In general, it is not advisable to use an adaptor, multiple socket or an extension cord. If they are necessary, use only simple or multiple adaptors and extension cords that conform to safety regulations, being careful not to exceed the load limits indicated on the adaptor and the extension cord, and the maximum power indicated on the multiple adaptor.

⚠ The appliance must be powered by means of a differential circuit breaker with an operating current of no more than 30 mA.

⚠ The appliance must only be connected to the electrical system with a grounded plug. Avoid unplugging the appliance by pulling on the electrical cord.

⚠ While operating, the electrical socket must be easily accessible should it be necessary to unplug the appliance.

⚠ This appliance is not intended for use by persons (including children) with reduced physical, sensory or mental capabilities, or lack of experience and knowledge, unless they have been given supervision or instruction concerning use of the appliance by a person responsible for their safety.

⚠ Children should be supervised to ensure that they do not play with the appliance.



- The use of any electrical appliance implies observance of certain fundamental rules. In particular:
 - do not touch the appliance with wet or damp hands;
 - do not use the appliance with bare feet;
 - do not pull on the electrical cord or the appliance to pull the plug out of the mains outlet;
 - do not leave the appliance exposed to atmospheric conditions (rain, sun, etc.);
 - do not allow the appliance to be used by children or disabled persons without surveillance.
- Before performing any cleaning or maintenance operation, disconnect the appliance from the mains outlet by removing the plug from the socket or by switching off the electrical installation.
- If the appliance breaks down or functions improperly, shut it off and do not tamper with it. Repairs must only be carried out by an after-sales center authorized by the manufacturer. Always insist of genuine spare parts.
Non-compliance with what has been stated above could compromise the safety of the appliance.
- If you decide not to use the appliance of this type anymore, it is recommended that you make it inoperable by cutting off the mains cord after removing the plug from the mains outlet. You should also render harmless those parts of the appliance that could be dangerous, especially for children who might use an abandoned appliance as a toy.



EN

- - General warning - -

⚠ Installation must be performed according to the manufacturer's instructions. Incorrect installation could cause damage to person, animals and things, for which the manufacturer cannot be held responsible.

- To avoid dangerous overheating, it is recommended that you unwind the electrical cord to its entire length and that you use the appliance as recommended in "Warnings regarding the correct use of the appliance".
- Do not leave the appliance connected when not in use. Remove the plug from the mains outlet when the appliance is not used.
- Do not block openings, air intakes or heat outlets.
- If the electrical cord of this appliance is damaged, it must be replaced by an Authorized Customer Service Centre since specialized tools are necessary.

WARNINGS REGARDING THE CORRECT USE OF THE APPLIANCE

⚠ This appliance has been designed to make espresso coffee, steam and hot water for domestic use and must only be used for this purpose.

Any other use would be improper and therefore dangerous. The manufacturer cannot be held responsible for any damage deriving from improper, incorrect or unreasonable uses.

- Set the appliance on a flat, even, and stable surface.
- Do not leave the appliance unattended while turned on.

ⓘ *Do not leave the appliance in environments where the temperature is equal to or less than 0° C.*

- If the appliance will not be used for an extended time period, empty the water tank (10).
- Upon initial installation the machine could emit burnt odors due to the insulating materials and the heating elements: this is normal.

ⓘ *Do not use the appliance when the water tank is empty (10).*


- Do not move the appliance when in use.

⚠ During delivery of the beverage, pay attention to any possible splashes of hot liquid.

Do not touch the hot parts [steam delivery tube (4a), coffee delivery hub (6), etc.] immediately after the appliance has been used.

They could burn .

Do not remove the filter holder (2a - 2b) while the beverage is flowing.

Use of steam from the tube provided (4a) must always be done using tall containers and with protection for the hands such as gloves or hot-pads in order to avoid possible burns .



- - Characteristic - -

EN

⚠ RECOMMENDATIONS ⚠

Should there be problems with the appliance, contact the service company.
Avoid repairing the appliance on your own.

Any malfunction due to servicing by incompetent persons or by improper use is not covered by the warrantee.

The manufacturer cannot be considered responsible for this type of failure.
In this case, the warrantee would be invalid, even if it has not reached its full term.



CHARACTERISTIC

- Mains Power (V): see the informational tag with the characteristics located on the bottom of the appliance
- Max power rating (W): see the informational tag with the characteristics located on the bottom of the appliance
- Dimensions of the appliance (lxdxh): 33x16x34 cm
- Maximum capacity of water tank: 1000 ml

DESCRIPTION OF THE APPLIANCE (Fig. A-C-D)

- 1) Body of the appliance
- 2a) Filter holder (for pod and round coffee filters)
- 2b) Capsule filter holder
- 3) Grill
- 4) Milk frother
- 4a) Steam delivery tube
- 5) Suction pad feet
- 6) Hub
- 7) Upper surface
- 8) Water tank lid
- 9) Collection tray
- 10) Water tank
- 11) Measuring spoon / tamper
- 12) Pod filter
- 13) "Bar cream" disc for pod coffee
- 14) Filter for powder coffee (for 1 and 2 cups)
- 15) "Bar cream" disc for powder coffee

DESCRIPTION OF COMMANDS (Fig. B)

- 16) Dial for controlling / delivering steam and hot water Min-Max (turned clockwise = closed
- turned counterclockwise = open)
- ① 17) Appliance on/off switch
 - 17a) Appliance on/off LED
 - LED off = • LED off •
 - LED on = • appliance on •



EN

-- Characteristic --



18) Coffee delivery switch

18a) Coffee delivery LED

- LED off = • appliance ready •
- LED on = • appliance heating up •



19) Steam delivery switch

19a) Steam delivery LED

- Switch (18) pressed - LED (18a) blinking and LED (17) on
• appliance warming up •
- Switch (18) pressed - LED (18a) blinking and LED (17a) off
• appliance ready for steam delivery •

-- Operation --

1 MACHINE PREPARATION

⚠ Before connecting the appliance to the mains, make certain that the switch (17) is in the "off" position and that the steam delivery dial (16) is closed (Fig. B) (turn clockwise).


- Remove the lid of the tank (8) (Fig. C) and pour no more than 1 liter of cold water into the tank (10).

👁 *If the water tank (10) is removed from the body of the apparatus, when repositioning it make certain to reinsert it correctly.*

- Make certain that the pin of the tank (10) is correctly inserted in the tank connection (Fig. D).
It is possible to fill and top-up the tank (10) by removing only the lid (8) (Fig. C), making certain to not pour in too much water.
- Connect the appliance to the electrical mains making certain that the system specification is equivalent to the technical data listed on the tag located on the bottom of the appliance.

2 PRE-HEATING

👁 *To make good coffee, at the right temperature, the machine must be very hot.*

- Press the switch **ⓘ** (17) to turn on the machine.
- Insert the filter holder (2a or 2b) on the hub (6) (as illustrated in Fig. E2) and turn it to the right until it is in a front-facing position in order to lock it on correctly.
- Set a cup on the grill (3) under the filter holder spout.
- Wait until the LED (18a) switches off, then press the switch  (18) to pour hot water.
- To stop the water flow, press the switch (18) again.



COFFEE PREPARATION

- ⓘ *To avoid unwanted steam emission, during all of the methods of use listed, NEVER deliver coffee with the steam switch (19) in the "On" position. It could cause burns.*

1

COFFEE PREPARATION

1a - Using ground coffee

- ⓘ *Use ground coffee appropriate for "café" type espresso coffee machines.*



- ⚠ **Make certain that there is enough water in the tank (10). Do not use the machine without water in the tank (10).**

- Remove the filter holder (2a) from the hub, by pushing it to the left (Fig. E1).
- Place the "Barcream" disk (15) and then the filter (14) into the filter holder (2a) (fig. F).
- Using the measuring cup (11), pour one or two portions of coffee into the filter depending on the number of cups of coffee required (Fig. G).
- Tamp the coffee lightly using the tamper (11) (Fig. G).
- Insert the filter holder (2a) into the hub (6) (as illustrated in Fig. E2) and push it to the right until it is in a front-facing position in order to lock it on correctly.

- ⓘ *When the machine is new, correctly locking the filter holder on the hub correctly may require some force.*

- Set one or two cups on the grill (3). When using only one cup, center it under both coffee spouts (Fig. H).
- If the LED (18a) is switched on, wait until it is switched off then press the switch (18) to pour the coffee.
- To end the flow, press the switch (18) again.

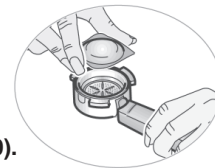
- ⓘ *While the machine is operating, the LED (18a) will turn on and off. This is normal as the machine is equipped with a temperature control device.*

- ⚠ **Do not remove the filter holder (2a) from the hub (6) if the switch (18) is pressed in.**

- ⓘ *When the coffee has finished flowing from the spouts, empty the coffee grounds and rinse the filter well.*

1b - Using Pods

- ⓘ *Use coffee pods appropriate for "café" style espresso coffee machines.*



- ⚠ **Make certain that there is enough water in the tank (10). Do not use the machine without water in the tank (10).**

- Remove the filter holder (2a) from the hub, by pushing it to the left (Fig. E1).
- Fit first the "Barcream" disk (13) and then the filter (12) into the filter holder (2a) (fig. L).
- Place the pod (c) in the center of the filter (12) (Fig. M), making sure that any paper tabs on the pod are placed inside the filter holder.
- Insert the filter holder (2a) into the hub (6) (as illustrated in Fig. E2) and push it to the right until it is in a front-facing position in order to lock it on correctly.

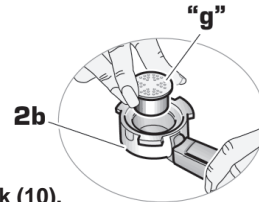


EN

-- Operation --

- ⓘ *When the machine is new, correctly locking the filter holder on the hub correctly may require some force.*
- Set one cup on the grill (3) and center it under both coffee spouts (Fig. H).
- If the LED (18a) is switched on, wait until it switches off then press the switch (18) to pour the coffee.
- To end the flow, press the switch (18) again.
- ⓘ *While the machine is operating, the LED (18a) will turn on and off. This is normal as the machine is equipped with a temperature control device.*
- ⚠ **Do not remove the filter holder (2a) from the hub (6) if the switch (18) is pressed in.**
- ⓘ *When the coffee has finished flowing from the spouts, remove the pod and rinse the filter well.*

1c - Use of capsules



- ⓘ *Only use Caffè Bialetti capsules.*
- ⚠ **Make certain that there is enough water in the tank (10). Do not use the machine without water in the tank (10).**
- Remove the filter holder (2b) from the hub, by pushing it to the left (Fig. E1).
- Place the capsule (g) in the capsule filter holder (2b).
- Insert the filter holder (2b) into the hub (6) and push it to the right until it is in a front-facing position in order to lock it on correctly (Fig. E2).
- ⓘ *When the machine is new, correctly locking the filter holder on the hub correctly may require some force.*
- Set one cup on the grill (3).
- If the LED (18a) is off, wait until it turns back on and then press the switch (18) to start the coffee flow.
- To end the flow, press the switch (18) again.
- ⓘ *While the machine is operating, the LED (18a) will turn on and off. This is normal as the machine is equipped with a temperature control device.*
- ⚠ **Do not remove the filter holder (2b) from the hub (6) if the switch (18) is pressed in.**
- ⓘ *When the coffee has finished flowing from the spouts, remove the capsule and rinse the capsule holder well.*



2 TIPS FOR USE

- 🕒 *During the first use, and when the water in the tank runs out, to facilitate priming the pump and the flow of the liquid, position a cup under the steam delivery tube. Open the steam delivery dial (16) and push the switch (18) until water comes out. Then, turn off the switch (18) and close the steam delivery dial (16).*
- To obtain hotter coffee, preheat the cups by delivering hot water through the empty filter holder (without coffee).
- Always use top quality coffee.
- The ground of the coffee is fundamental for the correct operation of the machine and the quality of the beverage.
Too "coarse" a grind may cause the coffee to flow out too quickly, where as too "fine" may cause the flow to be too slow.
- The absence of the characteristic foam may be caused:
 - by the incorrect grind of coffee;
 - poor roasting of the coffee;
 - the machine not being sufficiently hot;
 - or incorrect tamping of the coffee (performed with the tamper "11").
- For the best quality beverage, it is recommended that the machine be allowed to preheat for approx. 20 min. with the empty filter holder locked on the hub prior to use.



STEAM DISTRIBUTION



1 TO HEAT WATER AND FROTH MILK

- ⚠ **Make certain that there is sufficient water in the tank (10).
Do not use the machine without water in the tank (10).
Use of steam from the milk frother (4) must always be performed using tall containers or protecting hands with gloves or hot-pads in order to avoid possible burns ⚠.**

2 STEAM DISTRIBUTION

- Remove the filter holder from the hub before proceeding to deliver steam.
- Place a tall container (cappuccino cup, high necked glass, pitcher, etc.) under the milk frother (4) (Fig. N).
- Press the switch (18), the illuminated LED (19a) will start to blink.
- Wait until the warning light (18a) is switched off indicating that the steam temperature has been reached.
- Rotate the dial (16) counterclockwise to regulate the steam flow (Fig. P).
- 🕒 *The steam flow may be preceded by the loss of a few drops of hot water.
To avoid this, allow the steam to flow into another container prior to steam heating the beverage.*
- Turn the dial (16) clockwise until closed and press the switch (19) once again to end the delivery.





EN

-- Operation --

3 PREPARATION OF TEA OR HOT BEVERAGES

- ⚠ **Make certain that there is sufficient water in the tank (10). Do not use the machine without water in the tank (10). Use of steam from the milk frother (4a) must always be performed using tall containers or protecting hands with gloves or hot-pads in order to avoid possible burns** ⚠.
- Remove the filter holder from the hub before proceeding to distribute steam.
- Press the switch (17) and the indicator light (17a) will turn on. Wait until the warning light (18a) switches off to indicate that the temperature has been reached.
- Place a cappuccino cup or high-necked glass under the steam distribution tube (4a) without the milk frother and turn the dial (16) clockwise. Then press the switch (18) to allow hot water to flow from the tube (4a).
- To end the hot water flow, press the switch (18) again and turn the dial (16) clockwise until closed.
- ⚠ **To remove or replace the milk frother (4) from the steam distribution tube (4a) when the appliance is turned on, protect hands with gloves or hot pads to avoid possible burns** ⚠.

3 TIPS FOR USE

- To preheat liquids, always use tall, thin containers that have not been overly filled.
- Prior to removing the milk frother (4) from the container, turn the dial (16) clockwise in order to stop the steam flow.
- To obtain milk with a foamy consistency (for cappuccino), do not immerse the milk frother (4) too deeply and move the container slowly up and down in order to “involve” the full surface of the milk (Fig. P).
- To obtain good foam, use cold or room-temperature milk.
- **After each time you heat liquids, especially milk, dispense steam for a few seconds into an empty container. This operation reduces the possibility of plugging the hole “x” (Fig. R) due to the fats contained in the foods.**



HOW TO CLEAN

1 ... HOW TO CLEAN THE APPLIANCE

- ⚠ **Before cleaning, ALWAYS unplug from the mains outlet. Never immerse the body of the appliance (1) in water or other liquids nor wash it in a dishwasher.**
- To clean the body of the appliance (1) uses a wet **cloth but do not use abrasive detergents.**
- After each use, clean the filter holder (2a e 2b) and the filter under the water jet from a faucet in order to eliminate any residual coffee grounds.
If needed, clean the outer and inner parts of the filter (12 - 14) very thoroughly using a soft bristled brush (Fig. Q).
- ⚠ **Do not use large diameter metal objects such as needles, nails, etc. as they could ruin the filter (12 - 14).**
- Periodically clean the filter holder stand with a cloth to remove any coffee residues.
- After each use of the milk frother (4), clean it with a damp sponge, remove it and clean the small hole "x" where the steam flows using a pin (Fig. R).
- Periodically:
 - Remove the grill (3) and the collection tray (9) and wash them using normal dish detergent (Fig. S).
 - Remove the water tank (10) and rinse it (using a small brush to reach the least accessible portions) then replace it correctly.
 - Wash it using normal dish detergent and if needed clean it thoroughly using a soft bristled brush.
- ⚠ **Do not use large diameter metal objects such as needles, nails, etc. as they could ruin the shower filter (20).**
- All the parts **with the exception of the body of the appliance (1)**, can be cleaned with warm water and normal detergent for dishes.

2 ... LIME BUILD-UP REMOVAL CYCLE

- Periodically remove the lime build-up from the machine.
- 🕒 *The frequency of this operation depends on the degree of hardness of the water used.*
- Insert a dose of the lime removal solution (non toxic, widely available for sale, and suitable for coffee machines) in the water tank (10).
- Remove the filter holder (2) from the hub and set a container on the grill (3).
- Press the switch (17) to turn on the machine.
- Wait until the LED (18a) is switched off, then press the switch (18) and pour two or three cups of water at a time until the tank is completely empty.
- Repeat the operation 2 or 3 times.



EN

- - Maintenance - -

- ⓘ *When the operation is completed, remove the residual solution from the circuit by repeating the above actions using only clean water.*
- ⓘ *Always follow the instructions provided on the packaging by the manufacturer of the lime remover.*

FOR UK ONLY

Wiring instructions for U.K. and Ireland only: APPLIANCES WITH FITTED PLUG.

Important: For your convenience this appliance is supplied complete with a plug incorporating a 13 amp fuse.

In the event of replacing a fuse in the plug supplied, a 13 amp fuse approved by ASTA to BS1362 must be used.

In the socket outlets are not of the 13A BS1363 type, and therefore do not accept the plug connected to this appliance, cut off the plug.

When cut off, this plug is a shock hazard if inserted into a socket outlet and must therefore be disposed of safely.

If the fuse cover is detachable, never use the plug with the cover omitted. Replacement covers can be obtained from your service agent.

Fit the appropriate plug according to the instructions in paragraph "Fitting a plug". With alternative plugs a 15 amp fuse must be fitted either in the plug or adaptor or at the main fuse box.

APPLIANCES WITHOUT FITTED PLUG FITTING A PLUG - IMPORTANT

The wires in the mains lead are coloured in accordance with the following code:

| | | |
|----------------|---|---------|
| GREEN & YELLOW | : | EARTH |
| BLUE | : | NEUTRAL |
| BROWN | : | LIVE |

As the colours in the mains lead of this appliance may not correspond with the coloured markings identifying the terminals in your plug, proceed as follows.

The wire which is coloured GREEN & YELLOW must be connected to the terminal in the plug which is marked with the letter "E" or by the earth symbol \oplus or coloured green or green and yellow. The wire which is coloured BLUE must be connected to the terminal which is marked with the letter "N" or coloured black.

The wire which is coloured BROWN must be connected to the terminal which is marked with the letter "L" or coloured red.

NOTE:

- The fuse cover of a non-rewireable plug must be refitted when changing the fuse. Should the fuse cover become lost, the plug must not be used until the correct replacement fuse cover is obtained from our service department or stockist.



- - Disposal of the appliance - -

EN

- This produce complies with the Directive 2002/96/EC.



- The symbol representing the crossed out trash can on the appliance indicates that the product, at the end of its useful life, must be treated separately from domestic waste. It must be taken to a recycling center for electrical and electronic appliances or turned in to the point of sale when purchasing a new, equivalent, appliance.
- The user is responsible for taking the appliance to the recycling center at the end of its life, under penalty of the sanctions foreseen by the current legislation on waste handling.
- Correct consignment of the no-longer used appliance to a recycling center for treatment and environmentally compatible elimination contributes to avoiding a negative impact on the environment and public health, and permits recycling of the materials from which the product is made.
- For more detailed information regarding the available collection systems, contract the local refuse center or the store where the product was purchased.
- The manufacturer and the importers comply with their responsibility for recycling, treating and environmentally compatible disposal of waste both directly and in a collective system.

The manufacturer reserves the right to make changes for regulatory, industrial, commercial or aesthetic reasons.



IT

- - Introduzione - -

Gentile Cliente,

la ringraziamo di aver scelto un nostro prodotto e confidiamo che questa scelta soddisfi a pieno le Sue aspettative.

Prima di utilizzare questo apparecchio, La invitiamo a leggere attentamente il presente "libretto di istruzioni per l'uso" al fine di ottimizzarne le caratteristiche funzionali ed eliminare qualsiasi inconveniente che potrebbe insorgere da un uso errato o non conforme dello stesso.

DICHIARAZIONE DI CONFORMITÀ

Il Produttore dichiara

sotto la propria responsabilità che l'apparecchio a cui si riferisce il presente "libretto di istruzioni per l'uso" è conforme a quanto prescritto dalla Direttiva CE in materia di apparecchi ad uso domestico.

Si dichiara inoltre che è conforme a quanto prescritto in materia di limitazione delle perturbazioni radio-elettriche.

Al fine di migliorare il prodotto e/o per esigenze costruttive, il produttore si riserva di apportare variazioni tecnologiche, estetiche e dimensionali senza obbligo di preavviso.

INFORMAZIONI NORMATIVE

L'apparecchio oggetto del presente libretto
è conforme alle Direttive: 2006/95/CE e 89/336/CE.



-- Avvertenze generali --

IT



Leggere attentamente le avvertenze contenute nelle presenti istruzioni in quanto forniscono importanti indicazioni riguardanti la sicurezza di installazione, d'uso e di manutenzione. Conservare con cura questo libretto per ogni ulteriore consultazione.

- Dopo aver tolto l'imballaggio e prima di ogni uso assicurarsi dell'integrità meccanica dell'apparecchio e di tutti i suoi accessori.
La guaina e la spina del cavo di alimentazione non devono evidenziare screpolature o rotture. Nel caso si verifichi quanto sopra, non utilizzare l'apparecchio, staccare subito la spina dalla presa di corrente e portarlo presso un centro di assistenza tecnica autorizzato per le necessarie verifiche.
- Gli elementi dell'imballaggio (sacchetti in plastica, polistirolo espanso, chiodi, ecc.) non devono essere lasciati alla portata dei bambini in quanto potenziali fonti di pericolo.
- Prima di collegare l'apparecchio accertarsi che i dati targa siano rispondenti a quelli della rete di distribuzione elettrica. La targa è situata sul fondo del corpo apparecchio.
- In caso di incompatibilità tra la presa e la spina dell'apparecchio fare sostituire la presa con altra di tipo adatto da personale professionalmente qualificato. Quest'ultimo, in particolare, dovrà anche accertare che la sezione dei cavi della presa sia idonea alla potenza assorbita dall'apparecchio. In generale è sconsigliabile l'uso di adattatori, prese multiple e/o prolunghe. Qualora il loro uso si rendesse indispensabile è necessario utilizzare solamente adattatori semplici o multipli e prolunghe conformi alle vigenti norme di sicurezza, facendo però attenzione a non superare il limite di portata, in valore di corrente, marcato sull'adattatore semplice e sulle prolunghe, e quello di massima potenza marcato sull'adattatore multiplo.

⚠ Raccomandiamo di alimentare l'apparecchio per mezzo di un interruttore differenziale con una corrente d'intervento massima di 30mA.

⚠ L'apparecchio dovrà essere tassativamente collegato alla rete elettrica per mezzo di una presa di terra.
Evitare di scollegare l'apparecchio tirando il cavo di alimentazione.

⚠ Durante il funzionamento, la presa di corrente deve essere facilmente accessibile nel caso in cui fosse necessario scollegare l'apparecchio.

⚠ Questo apparecchio non è inteso per essere utilizzato da persone (inclusi i bambini) con ridotte capacità fisiche, sensoriali e mentali, o senza esperienza e istruzione, a meno che non siano sorvegliati o istruiti all'uso da persone responsabili della loro sicurezza.

⚠ I bambini devono essere sorvegliati perché non giochino con l'apparecchio.



- L'uso di qualsiasi apparecchio elettrico comporta l'osservanza di alcune regole fondamentali. In particolare:
 - non toccare l'apparecchio con mani bagnate o umide;
 - non usare l'apparecchio a piedi nudi;
 - non tirare il cavo di alimentazione o l'apparecchio stesso, per staccare la spina dalla presa di corrente;
 - non lasciare esposto l'apparecchio ad agenti atmosferici (pioggia, sole, ecc.);
 - non permettere che l'apparecchio sia usato da bambini o da incapaci, senza sorveglianza.
- Prima di effettuare qualsiasi operazione di pulizia o di manutenzione, disinserire l'apparecchio dalla rete di alimentazione elettrica, o staccando la spina, o spegnendo l'interruttore dell'impianto.
- In caso di guasto e/o di cattivo funzionamento dell'apparecchio, spegnerlo e non manometterlo. Per l'eventuale riparazione rivolgersi solamente ad un centro di assistenza tecnica autorizzato dal costruttore e richiedere l'utilizzo di parti e ricambi originali.

Il mancato rispetto di quanto sopra può compromettere la sicurezza dell'apparecchio.



IT

- - Avvertenze generali - -

- Allorchè si decida di non utilizzare più un apparecchio di questo tipo, si raccomanda di renderlo inoperante tagliandone il cavo di alimentazione dopo aver staccato la spina dalla presa di corrente. Si raccomanda, inoltre, di rendere innocue quelle parti dell'apparecchio suscettibili di costituire un pericolo, specialmente per i bambini che potrebbero servirsi dell'apparecchio fuori uso per i propri giochi.
- ⚠ **L'installazione deve essere effettuata secondo le istruzioni del costruttore. Una errata installazione può causare danni a persone, animali o cose, nei confronti dei quali il costruttore non può essere considerato responsabile.**
- Per evitare surriscaldamenti pericolosi, si raccomanda di svolgere per tutta la sua lunghezza il cavo di alimentazione e di utilizzare l'apparecchio come consigliato nel paragrafo "Avvertenze relative all'uso corretto dell'apparecchio".
- Non lasciare l'apparecchio inutilmente inserito. Staccare la spina dalla rete di alimentazione quando l'apparecchio non è utilizzato.
- Non ostruire le aperture o fessure di ventilazione o di smaltimento calore.
- Se il cavo di alimentazione di questo apparecchio è danneggiato, deve essere sostituito esclusivamente da un centro assistenza tecnica autorizzato dal costruttore, poichè sono necessari utensili speciali.

AVVERTENZE RELATIVE ALL'USO CORRETTO DELL'APPARECCHIO

- ⚠ **Questo apparecchio è stato concepito per produrre caffè espresso, vapore e acqua calda per uso domestico e solo per questo deve essere utilizzato. Ogni altro uso è da considerarsi improprio e quindi pericoloso. Il costruttore non può essere considerato responsabile per eventuali danni derivanti da usi impropri, erronei ed irragionevoli.**
- Sistemare l'apparecchio su di una superficie piana, regolare e stabile.
- Non lasciare incustodito l'apparecchio durante il funzionamento.
- 🕒 ***Non lasciare l'apparecchio in ambienti la cui temperatura sia pari o inferiore a 0°C.***
- Se si intende lasciare inattivo l'apparecchio per un periodo di tempo piuttosto lungo, svuotare il serbatoio dell'acqua (10).
- Alla prima utilizzazione, la macchina potrà emanare odore di bruciato a causa dei materiali di isolamento e degli elementi riscaldanti; il tutto è normale.
- 🕒 ***Non utilizzare l'apparecchio senza acqua nel serbatoio (10).***
- Non spostare l'apparecchio quando è in funzione.
- ⚠ **Durante l'erogazione della bevanda prestare attenzione ad eventuali schizzi di liquido caldo. Non toccare le parti calde [tubetto emissione vapore (4a), mozzo erogazione caffè (6), etc.] subito dopo l'uso dell'apparecchio.**
Pericolo di scottature ☹.
Non togliere il portafiltro (2a - 2b) durante l'erogazione della bevanda.
Il prelievo di vapore dall'apposito tubetto (4a) deve essere sempre effettuato utilizzando recipienti alti e proteggendo le mani con guanti o presine per evitare possibili scottature ☹.



-- Caratteristiche --

IT

⚠ RACCOMANDAZIONE ⚠

In caso di problemi sull'apparecchio, contattare il servizio competente.

Evitare di riparare l'apparecchio da soli.

Qualunque guasto derivante da interventi effettuati da persone incompetenti o da uso improprio non è coperto dalla garanzia.

Il fabbricante non può essere considerato responsabile per questo genere di guasti.

La garanzia sarebbe in tal caso invalidata, anche se la sua durata non fosse giunta al termine.



CARATTERISTICHE

- Tensione di alimentazione (V): vedere la targhetta caratteristiche riportata sul fondo dell'apparecchio
- Potenza (W): vedere la targhetta caratteristiche riportata sul fondo dell'apparecchio
- Dimensioni apparecchio completo (lpxh): 33x16x34 cm
- Capacità max serbatoio acqua: 1000 ml

DESCRIZIONE APPARECCHIO (Fig. A-C-D)

- 1) Corpo apparecchio
- 2a) Porta filtro (per filtri caffè macinato e cialda)
- 2b) Porta filtro per capsula
- 3) Griglia
- 4) Montalatte
- 4a) Tubetto erogazione vapore
- 5) Piedini a ventosa
- 6) Mozzo
- 7) Piano superiore
- 8) Coperchio serbatoio acqua
- 9) Vaschetta di raccolta
- 10) Serbatoio acqua
- 11) Misurino / pressino
- 12) Filtro per cialde
- 13) Disco "Bar cream" per caffè in cialda
- 14) Filtro per caffè in polvere (per 1 e 2 tazze)
- 15) Disco "Bar cream" per caffè in polvere

DESCRIZIONE COMANDI (Fig. B)

- 16) Manopola regolazione / erogazione vapore e acqua calda Min-MAX (rotazione oraria = erogazione chiusa - rotazione antioraria = erogazione aperta)
- ① 17) Interruttore accensione / spegnimento apparecchio
 - 17a) Led apparecchio acceso / spento
 - Led spento = • apparecchio spento •
 - Led acceso = • apparecchio in funzione •



IT

-- Caratteristiche --**18) Interruttore erogazione caffè****18a) Led erogazione caffè**

- Led spento = • apparecchio pronto •
- Led acceso = • apparecchio in riscaldamento •

**19) Interruttore erogazione vapore****19a) Led erogazione vapore**

- Interruttore (19) premuto - Led (19a) acceso intermittente e Led (18a) acceso • apparecchio in riscaldamento •
- Interruttore (19) premuto - Led (19a) acceso intermittente e Led (18a) spento • apparecchio pronto per erogazione vapore •

-- Utilizzo --**1 PREPARAZIONE MACCHINA**

⚠ Prima di collegare elettricamente l'apparecchio assicurarsi che l'interruttore (17) sia in posizione di "spento" e che la manopola erogazione vapore (16) sia chiusa (Fig. B) (ruotare in senso orario).

- Rimuovere il coperchio del serbatoio (8) (Fig. C) e versare non più di 1 litro di acqua fredda nel serbatoio (10).
- Se si rimuove il serbatoio acqua (10) dal corpo apparecchio, in fase di riposizionamento prestare attenzione ad inserirlo correttamente.
- Assicurarsi che il perno del serbatoio (10) si inserisca correttamente nell'innesto serbatoio (Fig. D).
È possibile riempire o rabboccare il serbatoio (10) rimuovendo solo il coperchio (8) (Fig. C), facendo attenzione a non eccedere nella quantità di acqua versata.
- Collegare elettricamente l'apparecchio assicurandosi che le caratteristiche di rete corrispondano con i dati tecnici riportati sull'apposita targa dati posizionata sul fondo dell'apparecchio.

2 RISCALDAMENTO MACCHINA

• Per preparare un buon caffè alla giusta temperatura occorre che la macchina sia ben calda.

- Premere l'interruttore **ⓘ** (17) per accendere la macchina.
- Inserire il portafiltro (2a oppure 2b) sul mozzo (6) (come illustrato in Fig. E2) e ruotarlo verso destra portandolo in posizione frontale per agganciarlo correttamente. Posizionare una tazza sulla griglia (3) sotto i beccucci del portafiltro.
- Attendere che il led (18a) si spenga, quindi premere l'interruttore **☕** (18) per erogare acqua calda.
- Per terminare l'erogazione dell'acqua premere nuovamente l'interruttore (18).



PREPARAZIONE DEL CAFFÈ

- ⓘ *Per evitare indesiderate fuoriuscite di vapore, con tutte le modalità d'utilizzo previste, non procedere MAI all'erogazione del caffè con l'interruttore del vapore (19) inserito. Possibili scottature.*

1 PREPARAZIONE DEL CAFFÈ

1a - Utilizzo del caffè macinato



- ⓘ *Utilizzare caffè macinato in polvere adatto a macchine per caffè espresso tipo "bar".*

- ⚠ **Assicurarsi che ci sia sufficiente acqua nel serbatoio (10). Non utilizzare la macchina senza acqua nel serbatoio (10).**

- Rimuovere il portafiltro (2a) dal mozzo, ruotandolo verso sinistra (Fig. E1).
- Posizionare nel portafiltro (2a) prima il disco "Barcream" (15) e poi il filtro (14) (fig. F).
- Utilizzando il misurino (11), versare nel filtro, una dose di caffè o due dosi di caffè a seconda che si voglia ottenere una o due tazze di caffè (Fig. G).
- Premere leggermente il caffè nel filtro utilizzando il pressino (11) (Fig. G).
- Inserire il portafiltro (2a) sul mozzo (6) (come illustrato in Fig. E2) e ruotarlo verso destra portandolo in posizione frontale per agganciarlo correttamente.

- ⓘ *A macchina nuova l'aggancio corretto potrebbe risultare un po' forzato.*

- Posizionare una o due tazze sulla griglia (3). Nel caso di una tazza, centrarla sotto ai beccucci di uscita caffè (Fig. H).
- Se il led (18a) è acceso, attendere che si sia spento quindi premere l'interruttore (18) per erogare il caffè.
- Per terminare l'erogazione premere nuovamente l'interruttore (18).

- ⓘ *Durante il funzionamento della macchina, il led (18a) si accende e si spegne. Questo è normale in quanto la macchina è dotata di un dispositivo che controlla la temperatura.*

- ⚠ **Non rimuovere il portafiltro (2a) dal mozzo (6) se l'interruttore (18) è premuto.**

- ⓘ *Terminata l'erogazione del caffè, svuotare il filtro dalla polvere di caffè e risciacquarlo abbondantemente.*

1b - Utilizzo delle cialde



- ⓘ *Utilizzare cialde adatte a macchine per caffè espresso tipo "bar".*

- ⚠ **Assicurarsi che ci sia sufficiente acqua nel serbatoio (10). Non utilizzare la macchina senza acqua nel serbatoio (10).**

- Rimuovere il portafiltro (2a) dal mozzo, ruotandolo verso sinistra (Fig. E1).
- Posizionare nel portafiltro (2a) prima il disco "Barcream" (13) e poi il filtro (12) (fig. L).
- Posizionare la cialda (c) nel filtro (12) centrandola (Fig. M), avendo cura di riporre all'interno del portafiltro, le eventuali linguette in carta della cialda.
- Inserire il portafiltro (2a) sul mozzo (6) (come illustrato in Fig. E2) e ruotarlo verso destra portandolo in posizione frontale per agganciarlo correttamente.

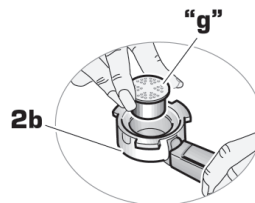


IT

-- Utilizzo --

- ⓘ *A macchina nuova l'aggancio corretto potrebbe risultare un po' forzato.*
- Posizionare una tazza sulla griglia (3) e centrarla sotto ai beccucci di uscita caffè (Fig. H).
- Se il led (18a) è acceso, attendere che si spenga quindi premere l'interruttore (18) per erogare il caffè.
- Per terminare l'erogazione premere nuovamente l'interruttore (18).
- ⓘ *Durante il funzionamento della macchina, il led (18a) si accende e si spegne. Questo è normale in quanto la macchina è dotata di un dispositivo che controlla la temperatura.*
- ⚠ **Non rimuovere il portafiltro (2a) dal mozzo (6) se l'interruttore (18) è premuto.**
- ⓘ *Terminata l'erogazione del caffè togliere la cialda e risciacquare abbondantemente il filtro.*

1c - Utilizzo delle capsule



- ⓘ *Utilizzare solo capsule Caffè Bialetti.*
- ⚠ **Assicurarsi che ci sia sufficiente acqua nel serbatoio (10). Non utilizzare la macchina senza acqua nel serbatoio (10).**
- Rimuovere il portafiltro (2b) dal mozzo, ruotandolo verso sinistra (Fig. E1).
- Posizionare nel portafiltro (2b) la capsula (g).
- Inserire il portafiltro (2b) sul mozzo (6) e ruotarlo verso destra portandolo in posizione frontale per agganciarlo correttamente (Fig. E2).
- ⓘ *A macchina nuova l'aggancio corretto potrebbe risultare un po' forzato.*
- Posizionare una tazza sulla griglia (3).
- Se il led (18a) è acceso, attendere che si spenga quindi premere l'interruttore (18) per erogare il caffè.
- Per terminare l'erogazione premere nuovamente l'interruttore (18).
- ⓘ *Durante il funzionamento della macchina, il led (18a) si accende e si spegne. Questo è normale in quanto la macchina è dotata di un dispositivo che controlla la temperatura.*
- ⚠ **Non rimuovere il portafiltro (2b) dal mozzo (6) se l'interruttore (18) è premuto.**
- ⓘ *Terminata l'erogazione del caffè, togliere la capsula e risciacquare abbondantemente il porta capsula.*



2 CONSIGLI

- ⓘ *Al primo utilizzo e quando si esaurisce l'acqua del serbatoio, per facilitare l'innescò della pompa e la successiva erogazione di liquido: posizionare una tazza sotto il tubetto erogazione vapore, aprire il rubinetto vapore (16), azionare l'interruttore (18) fino alla fuoriuscita dell'acqua, spegnere l'interruttore (18) e chiudere il rubinetto vapore (16).*
- Per ottenere un caffè più caldo preriscaldare le tazzine erogando acqua calda dal portafiltro vuoto (senza caffè).
- Utilizzare sempre caffè di ottima qualità.
- Il grado di macinazione del caffè è fondamentale per il corretto funzionamento della macchina e della qualità della bevanda.
Un grado di macinazione troppo "grosso" può determinare un'erogazione del caffè troppo veloce mentre un grado di macinazione troppo fine può determinare un'erogazione troppo lenta.
- L'assenza della caratteristica schiuma può essere causata da:
 - grado di macinazione del caffè non corretto;
 - tostatura del caffè non ottimale;
 - macchina non sufficientemente calda,
 - pressione del caffè (esercitata con il pressino "11") non corretta.
- Per una bevanda della massima qualità, si consiglia di lasciare riscaldare la macchina per circa 20 min. con il portafiltro vuoto agganciato al mozzo prima dell'utilizzo.

EROGAZIONE VAPORE

1 PER RISCALDARE L'ACQUA E MONTARE IL LATTE

- ⚠ **Assicurarsi che ci sia sufficiente acqua nel serbatoio (10).
Non utilizzare la macchina senza acqua nel serbatoio (10).
Il prelievo di vapore dall'apposito montalatte (4) deve essere sempre effettuato utilizzando recipienti alti o proteggendo le mani con guanti o presine per evitare possibili scottature** ⚠.

2 EROGAZIONE DI VAPORE

- Togliere il portafiltro dal mozzo prima di procedere all'erogazione del vapore.
- Posizionare un contenitore alto (tazza da cappuccino, bicchiere a collo alto, bricco, etc) sotto il montalatte (4) (Fig. N).
- Premere l'interruttore (18), il led luminoso (19a) lampeggia.
- Attendere lo spegnimento della spia luminosa (18a) che indica il raggiungimento della temperatura di vaporizzazione.
- Ruotare la manopola (16) in senso antiorario per regolarne il vapore (Fig. P).
- ⓘ *L'erogazione di vapore può essere preceduta dalla fuoriuscita di alcune gocce di acqua calda.
Per sopperire all'inconveniente erogare per qualche attimo in un altro contenitore prima di riscaldare a vapore la bevanda.*



IT

-- Utilizzo --

- Ruotare la manopola (16) in senso orario sino alla chiusura e ripremere nuovamente l'interruttore (19) per terminare l'erogazione.

3 PREPARAZIONE DI TÈ O BEVANDE CALDE

- ⚠ **Assicurarsi che ci sia sufficiente acqua nel serbatoio (10).
Non utilizzare la macchina senza acqua nel serbatoio (10).
Il prelievo dell'acqua dall'apposito tubetto (4a) deve essere sempre effettuato utilizzando recipienti alti o proteggendo le mani con guanti o presine per evitare possibili scottature**
- Togliere il portafiltro dal mozzo prima di procedere all'erogazione dell'acqua calda.
- Premere l'interruttore (17), la spia (17a) si accende. Attendere che la spia (18a) si spenga ad indicare il raggiungimento della temperatura.
- Mettere una tazza da cappuccino o un bicchiere a collo alto sotto il tubetto erogazione vapore (4a) senza montalatte e ruotare in senso antiorario la manopola (16), quindi premere l'interruttore (18) per far defluire l'acqua calda dal tubetto (4a).
- Per terminare l'erogazione dell'acqua calda ripremere l'interruttore (18) e ruotare in senso orario la manopola (16) sino a chiusura.
- ⚠ **Per rimuovere o riposizionare il montalatte (4) dal tubetto erogazione vapore (4a) con apparecchio acceso, proteggere le mani con guanti o presine per evitare possibili scottature**

3 CONSIGLI

- Per riscaldare liquidi, utilizzare sempre recipienti piuttosto alti e stretti senza riempirli eccessivamente.
- Prima di estrarre il montalatte (4) dal contenitore ruotare in senso orario la manopola (16) per terminare l'erogazione di vapore.
- Per ottenere una schiumatura consistente del latte (cappuccino), non immergere troppo a fondo il montalatte (4) ed eseguire dei movimenti lenti in su ed in giù per "interessare" tutta la superficie del latte (Fig. P).
- Per ottenere una buona schiumatura utilizzare latte freddo o a temperatura ambiente.
- **Dopo ogni riscaldamento di liquido, in modo particolare se latte, erogare del vapore per qualche secondo in un recipiente vuoto. L'operazione riduce la possibilità di otturazione del forellino "x" (Fig. R), dovuta alle sostanze grasse contenute negli alimenti.**



PULIZIA

1 ... PULIZIA APPARECCHIO

- ⚠ **Prima di effettuare l'operazione di pulizia, disinserire SEMPRE la spina dalla presa di corrente.
Non immergere mai il corpo apparecchio (1) in acqua o altri liquidi nè, lavarlo in lavastoviglie.**
- Per la pulizia del corpo apparecchio (1) usare un panno umido **evitando l'impiego di detersivi abrasivi.**
- Dopo ogni utilizzo pulire il portafiltro (2a e 2b) e il filtro utilizzato sotto il getto d'acqua del rubinetto per eliminare i residui di polvere di caffè.
Eventualmente, pulire a fondo la parte esterna e interna del filtro (12-14) con uno spazzolino a setole morbide (Fig. Q).
- ⚠ **Non utilizzare oggetti metallici di diametro grosso quali aghi, chiodi, etc che potrebbero rovinare il filtro (12-14).**
- Pulire periodicamente con un panno umido la sede del portafiltro per eliminare eventuali residui di caffè.
- Dopo ogni utilizzo del montalatte (4), pulirlo con una spugna umida, sfilarlo e pulire il forellino "x" di erogazione vapore con uno spillo (Fig. R).
- Periodicamente:
 - Rimuovere la griglia (3) e la vaschetta di raccolta (9) e lavarli con normali detersivi per stoviglie (Fig. S).
 - Rimuovere il serbatoio acqua (10) e sciacquarlo (utilizzando un pennellino per raggiungere le parti meno accessibili) quindi, riposizionarlo correttamente.
 - Lavarlo con normali detersivi per stoviglie ed eventualmente pulirlo a fondo con uno spazzolino a setole morbide.
- ⚠ **Non utilizzare oggetti metallici quali aghi, chiodi, etc che potrebbero rovinare il filtro a doccia (20).**
- La pulizia di tutti i componenti, **ad eccezione del corpo apparecchio (1)**, può essere effettuata con acqua tiepida e normali detersivi per stoviglie.



IT

- - Manutenzione - -

2 CICLO DI DECALCIFICAZIONE

- Effettuare periodicamente la decalcificazione della macchina.
- ☉ *La frequenza di questa operazione dipende dal grado di durezza dell'acqua utilizzata.*
- Immettere nel serbatoio acqua (10) una dose di soluzione decalcificante liquida (non tossica e reperibile in commercio ed adatta per macchine da caffè).
 - Togliere il portafiltro (2) dal mozzo e posizionare sulla griglia (3) un contenitore.
 - Premere l'interruttore (17) per accendere la macchina.
 - Attendere che il led (18a) sia spento, quindi premere l'interruttore (18) ed erogare due o tre tazze di acqua alla volta, finchè tutto il serbatoio non sia esaurito.
 - Ripetere l'operazione 2/3 volte.
- ☉ *Ad operazione ultimata, per rimuovere i residui della soluzione dal circuito, ripetere le operazioni sopra descritte impiegando solo acqua pulita.*
- ☉ *Per l'uso dei prodotti decalcificanti attenersi sempre alle indicazioni riportate sulla confezione e fornite dalla casa produttrice.*





- - Smaltimento dell'apparecchio - -

IT

- Questo prodotto è conforme alla Direttiva 2002/96/EC.



- Il simbolo del cestino barrato riportato sull'apparecchio indica che il prodotto, alla fine della propria vita utile, dovendo essere trattato separatamente dai rifiuti domestici, deve essere conferito in un centro di raccolta differenziata per apparecchiature elettriche ed elettroniche oppure riconsegnato al rivenditore al momento dell'acquisto di una nuova apparecchiatura equivalente.
- L'utente è responsabile del conferimento dell'apparecchio a fine vita alle appropriate strutture di raccolta, pena le sanzioni previste dalla vigente legislazione sui rifiuti.
- L'adeguata raccolta differenziata per l'avvio successivo dell'apparecchio dismesso al riciclaggio, al trattamento e allo smaltimento ambientalmente compatibile contribuisce ad evitare possibili effetti negativi sull'ambiente e sulla salute e favorisce il riciclo dei materiali di cui è composto il prodotto.
- Per informazioni più dettagliate inerenti i sistemi di raccolta disponibili, rivolgersi al servizio locale di smaltimento rifiuti, o al negozio in cui è stato effettuato l'acquisto.
- I produttori e gli importatori ottemperano alla loro responsabilità per il riciclaggio, il trattamento e lo smaltimento ambientalmente compatibile sia direttamente sia partecipando ad un sistema collettivo.

L'azienda produttrice si riserva di apportare ai prodotti, a propria discrezione, ogni opportuna modifica dettata da ragioni normative, industriali, commerciali o estetiche.